

GCS CULTURE CENTER

푸른방송 문화센터

AUTUMN, 2020

10 · 11월 추가 회원모집

/ 강좌기간 10월 5일(월) ~ 11월 30일(월)
/ 접수문의 565-0877~8

미 술

월요수채화 / 화요 서양화 / 수요일 수채화
수요일 저녁서양화 / 공예 인물화
한국화 / 보타니컬아트

건강 · 운동

플렉스 요가(오전 · 저녁) / 저녁 필라테스
한국무용&우리춤 / 라인댄스 / 댄스스포츠

전문지도자과정

시창작교실 / 커피바리스타 2급

음 악

지속미의 가곡교실 / 드럼 / 오카리나 / 하모니카

취미 · 교양

힐링 시낭송 / DIY생활가구 / 차와 힐링

푸른신문

세무사 정수득 공인중개사 사무소
대표 정 수 득 H.P 010-8773-3910
양도소득세 등 조세컨설팅, 상속증거
매물항상접수, 공동중개 환영
등록번호 27290-2020-00170
T.053-568-4600 F.053-568-4601

2020년 10월 8일 목요일 제1,139호

창간 : 2000년 10월 31일 / 주간 T.053)572-6000

달서 · 달성 지역신문
www.prsimun.co.kr

성서최고의 휘트니스클럽

미과 SP LEX
MI GWANGS POLEX

헬스 / 스쿼시 / 골프 / 유도
최고 시설의 사우나 / 탁구센터

본관. 053)593-9990~7
신관, 골프장&스파골프 : 053) 584-0775

헬스 연합회원 댄스 · 요가 · 필라테스 · 스피닝 무료수강!

사우나 헬스 100% 참나무
24시간 골프 연습장

300대 주차장 완비!
☎ 585-0100
대실역 2번 출구 대백마트 뒷편

포장이사 전문업체 · 보증보험가입업체

효성익스프레스

항상 우리집을 이사한다는 마음으로 일해오고 있습니다

무료전화 080-7824-080
대표전화 521-7824, 635-7824

달서점 654-7824 수성점 794-7824 북구점 355-7824
논곡점 611-7824 화원점 639-7824 남구점 473-7824

지면안내 >>>

지역	>	03~09면	>
고령	>	12면	>
성주	>	13면	>
지역사랑파트너	>	15면	>
종합	>	14~19면	>
기고	>	20~21면	>
교육	>	23~24면	>
문화	>	25~27면	>
건강	>	28~29면	>
운세·날씨	>	30면	>
퍼즐	>	31면	>

달서구 일자리대상 '3년 연속' 수상

달서구(구청장 이태훈)는 고용노동부 주관 '2020년 전국 지방자치단체 일자리대상'에서 일자리 공시제 부문 장관상을 수상하며 3년 연속(2018~2020년) 우수기관으로 선정되어 재정 인센티브 8천만 원을 확보했다고 밝혔다.

'전국 지방자치단체 일자리대상'은 전국 243개 지자체의 일자리 정책 및 일자리창출 성과를 종합적으로 평가하는 자리로 우리나라의 대표적 지역발전 시상식이다.

올해 평가는 일자리조직의 협력체계, 일자리대책의 효과성, 일자리 질 개선 노력, 사회적경제 활성화 등 7개 분야 21개 지표에 따라 1차 시·도평가와 2차 중앙평가로 진행됐다.

달서구는 민선7기 구청장 공약사항인 '일자리창출 확산지원 강화'를 중심으로 직접 일자리 창출, 직업능력개발훈련, 고용장려금 등 재정



지원 일자리 사업과 >지역 최다·최대 규모의 계층별 취업박람회 개최 >청년 창업 원스톱 지원 >취약 계층을 위한 고용복지 일자리사업 등 공공부문 일자리 창출을 적극적으로 추진해 역대 최대인 1만 4천개의 일자리를 창출했다.

특히, 성서산업단지과 협력한 기업 맞춤형 인력양성, 달서청년 착한 일자리사업, 대학생 행정인턴사업, 해외취업캠프 운영 등으로 청년일

자리 창출에 적극적으로 노력했다. 또한, 일자리지원센터와 신달서 여성새로일하기센터 등 중심으로 중장년 및 여성의 능력 개발과 일자리 지원에도 힘썼다.

아울러 달서구는 사회적경제 가치확산, 사회적경제 설명회 및 민·관 협력 등을 통한 사회적경제기업 육성, 재정지원 등으로 사회적경제 활성화를 위해 노력했다.

<자료제공·달서구청>



한국지방자치경영대상 '사회적경제대상' 수상

달성군, 지역자립과 순환경제의 사회적경제 활성화 정책 성과

달성군(군수 김문오)은 (사)한국공공자치연구원이 주관하는 '제25회 한국지방자치경영대상'에서 사회적경제 활성화 정책의 성과를 인정받아 '사회적경제대상' 수상의 영예를 안았다고 5일 밝혔다.

1996년 처음 제정된 한국지방자치경영대상은 지역발전의 성과를 창출하고 행정 전반의 혁신을 실현한 지방자치단체에 수여하는 상으로 정통과 권위를 인정받고 있다.


특히 '사회적경제대상'은 2019년 완주군이 유일하게 수상했고, 올해 차별화된 기업의 경쟁력 향상과 양질의 성장을 인정받아 달성군이 두 번째로 수상의 영예를 안았다.

달성군은 '사회적경제'라는 가치가 생소하던 지난 2012년, 달성군 장애인재활자립작업장이 제1호 사회적기업으로 탄생하면서 그 첫걸음을 시작했다. 이후 사회적경제 아카데미, 소셜마켓(비대면 기화판매

점) 등 사회적기업 지역특화사업 추진에 박차를 가했고, 2020년 상반기에는 '지역형 예비사회적기업' 대 구시 최다 선정으로 더 많은 기업이 사회적 경제 진입의 혜택을 누릴 수 있게 됐다.

김문오 군수는 "지역경제를 활성화하고, 취약계층의 일자리를 창출하기 위해 더욱 노력하겠다"라고 밝혔다.

<자료제공·달성군청>



명품화질로 선명하게 즐기는

푸른방송 채널 편성표

우리지역 대표채널 No.1 푸른방송 Ch.1

HD국민형방송 채널표

번호	채널명	장르	번호	채널명	장르	번호	채널명	장르	번호	채널명	장르
1-1	푸른방송	지역채널	24-1	YTN	보도	40-1	SBS플러스	오락	59-1	온스타일	여성
2-1	EBS플러스1	교육	25-1	한국경제TV	경제	41-1	드라마스	드라마	60-1	EDGE TV	오락
3-1	EBS플러스2	교육	26-1	MBC에브리원	오락	42-1	KBS드라마	드라마	61-1	KBS W	여성
5-1	tvN	오락	26-2	MBC ON	오락	43-1	MBC드라마넷	드라마	62-1	올리브	여성
6-1	EBS	지상파	27-1	Mnet	음악	44-1	JTBC골프	스포츠	63-1	아니넷	음악
6-2	EBS2	지상파	27-2	채널DIA	오락	45-1	SBS스포츠	스포츠	64-1	이벤트TV	음악
7-1	KBS2	지상파	28-1	코미디TV	오락	45-2	SBS골프	스포츠	65-1	GTV	여성
8-1	CJ오쇼핑	홈쇼핑	29-1	XtvN	오락	46-1	KBSN Sports	스포츠	65-2	SBS MTV	음악
9-1	KBS1	지상파	30-1	스크린	영화	46-2	SPOTV	스포츠	66-1	OCN스릴즈	영화
10-1	롯데홈쇼핑	홈쇼핑	30-2	인디필름	영화	47-1	MBC스포츠+	스포츠	67-1	MBC M	음악
11-1	MBC	지상파	31-1	OCN	영화	48-1	스카이스포츠	스포츠	68-1	상생방송	종교
12-1	GS SHOP	홈쇼핑	32-1	OCN무비즈	영화	49-1	FTV	취미	69-1	BTN불교TV	종교
13-1	TBC/SBS	지상파	32-2	Mplex	영화	50-1	투니버스	키즈/만화	70-1	가톨릭평화방송	종교
14-1	NS홈쇼핑	홈쇼핑	33-1	CNTV	드라마	51-1	JEI채널TV	키즈/만화	71-1	CTS기독교TV	종교
15-1	현대홈쇼핑	홈쇼핑	34-1	K Star	오락	52-1	챔프	키즈/만화	71-2	CBS	종교
16-1	홈쇼핑	홈쇼핑	35-1	하이라이트TV	오락	52-2	애니맥스	키즈/만화	72-1	한국직업방송	공익
17-1	JTBC	종편	36-1	JTBC2	오락	53-1	애니박스	키즈/만화	73-1	북지TV	공익
18-1	채널A	종편	36-2	JTBC4	여성	54-1	O tvN	여성	74-1	사이언스TV	공익
19-1	TV조선	종편	37-1	CMCTV	오락	54-2	OGN	게임	95-1	OUN	공익
20-1	MBN	종편	37-2	채널이엠	오락	55-1	리얼TV	오락	96-1	국회방송	공익
21-1	공영쇼핑	홈쇼핑	38-1	KBS JOY	오락	56-1	채널차이나	해외드라마	97-1	KTV	공익
22-1	SBS CNBC	경제	39-1	디원	오락	57-1	내셔널지오그래픽	해외드라마			
23-1	연합뉴스TV	보도	39-2	Fun TV	오락	58-1	SBS funE	오락			

※2020. 09. 14 기준

디지털케이블방송 채널표

상품	번호	채널명	장르	상품	번호	채널명	장르	상품	번호	채널명	장르	상품	번호	채널명	장르
E	0	케이블 TV VOD HD	가이드	B	55	채널A플러스 HD	정보	B	116	K바둑 HD		B	179	KBS Kids HD	
E	1	푸른방송	지역채널	B	56	MBN플러스 HD		B	117	FTV HD	취미	E	180	어린이TV HD	
E	2	EBS2 HD	지상파	B	57	CMCTV HD	오락	B	118	Fishing TV HD		B	181	애니플러스 HD	
B	3	MBC에브리원 HD	오락	B	58	하이라이트TV HD		P	119	빌리어즈TV HD		B	182	애니박스 HD	
E	4	소핑엔터 HD	홈쇼핑	B	59	SKY HD	드라마	E	121	채널차이나 HD		E	183	JEI채널TV HD	키즈/만화
E	5	TBC/SBS HD	지상파	B	60	KBS JOY HD	오락	E	122	중화TV HD	해외	E	184	카툰네트워크 HD	
E	6	GS SHOP HD	홈쇼핑	B	61	씨네프 HD	영화	E	123	채널J HD	드라마	B	185	챔프 HD	
E	7	KBS2 HD	지상파	B	62	SBS funE HD	오락	E	124	채널칭 HD		E	186	부매장	
E	8	CJ오쇼핑 HD	홈쇼핑	E	63	K Star HD	오락	E	125	텔레노벨라 HD		E	187	Nickelodeon	
E	9	KBS1 HD	지상파	B	64	Fun TV HD	오락	B	127	HQ+ HD		유료	190	DOG TV HD	
E	10	롯데홈쇼핑 HD	홈쇼핑	B	65	GTV HD	여성	B	129	Life U HD	오락	E	191	브레인TV	
E	11	MBC HD	지상파	E	66	리얼TV HD	오락	B	130	하스토리 HD		B	192	마운틴TV	취미
E	12	NS홈쇼핑 HD	홈쇼핑	E	67	OBS W HD	교양	B	131	실버아이 HD	교양	B	193	생활체육TV	
E	13	현대홈쇼핑 HD	홈쇼핑	E	68	EDGE TV HD	오락	P	132	예술TV Arte HD		P	194	COOK TV HD	
E	14	JTBC HD	종편	B	69	KBS W HD	여성	P	133	FX HD		E	204	서울경제TV	
E	15	EBS HD	지상파	B	70	트렌디 HD		B	134	코미디TV		B	205	이데일리	경제
E	16	MBN HD	종편	B	71	NQG HD	오락	P	135	ETN연예	오락	B	206	팍스경제TV	
E	17	홈쇼핑 HD	홈쇼핑	E	72	패션엔 HD	여성	E	136	FOXlife HD		B	207	매일경제TV	
E	18	채널A HD	종편	E	73	MBC ON HD	오락	E	137	TVO아시아플러스 HD		P	209	YTN리얼티 HD	
E	19	TV조선 HD		E	74	ONT HD	오락	E	139	OGN HD	게임	B	210	소상공인방송	
E	20	tvN HD	오락	E	75	ONCE HD	취미	E	140	STATV HD		B	211	풀라리스TV	
E	21	공영쇼핑 HD	홈쇼핑	유료	77	캐지온2 HD		E	141	SBS스포츠 HD		B	212	쿠기건강TV	
E	22	신세계쇼핑 HD		B	78	인디필름 HD	영화	E	142	KBSN Sports HD		B	213	TBS교통방송	
E	23	연합뉴스TV HD	보도	B	79	더무비 HD		E	143	MBC스포츠+ HD		P	214	MBC NET	
E	24	YTN HD		B	80	SBS CNBC HD		B	144	SBS골프 HD		E	215	리얼TV	
E	25	OCN HD	영화	E	81	MTN HD	경제	B	145	JTBC골프 HD		E	216	메디컬TV	정보
E	26	XtvN HD	오락	E	83	토마토TV HD		B	146	JTBC GOLF&SPORTS HD		E	217	북지TV	
E	27	Mnet HD	음악	E	84	한국경제TV HD		E	147	스카이스포츠 HD	스포츠	E	218	사이언스TV	
E	28	드라마스 HD	드라마	B	87	넷지오와일드 HD		B	148	IB Sports HD		P	219	채널1 HD	
E	29	E채널 HD	오락	E	88	넷지오파클 HD	다큐	E	149	SPOTV HD		E	222	국방TV	
E	30	OCN무비즈 HD		E	89	내셔널지오그래픽 HD		E	150	SPOTV 2 HD		E	223	국회방송	
유료	31	캐지온1 HD	영화	B	90	다큐원 HD		E	151	SPOTV Golf&Health HD		P	225	한국직업방송	
E	32	OCN스릴즈 HD		B	91	OLIFE HD	취미	유료	152	SPOTV ON HD		P	226	한국농업방송	
E	33	O tvn HD	여성	B	92	SBS F!L HD	오락	유료	153	SPOTV ON2 HD		B	227	소비자TV	
E	34	스크린 HD	영화	B	93	채널 뷰 HD		E	155	BTN불교TV HD		E	230	CNN International HD	
E	35	채널DIA HD	오락	B	94	FOX채널 HD		E	156	BBS불교방송		E	231	아리랑TV	
B	36	AXN HD	영화	B	96	채널이엠 HD		E	157	CBS HD		E	232	NHK WORLD PREMIUM	해외
B	37	Mplex HD	영화	E	97	청춘시대TV HD	가이드	E	158	CTS기독교TV HD	종교	E	233	Bloomberg	
E	39	SBS플러스 HD	오락	E	98	씨네플러스 HD	영화	P	159	CGN TV		E	234	CGTN	
E	40	K쇼핑 HD	홈쇼핑	E	99	뉴트로 TV HD	시니어	P	160	GOODTV		E	235	CCTV 4	
E	41	KBS드라마 HD	드라마	B	100	아이넷라이프 HD		E	161	가톨릭평화방송		E	240	EBS플러스1	
E	42	W쇼핑 HD	홈쇼핑	유료	103	플레이보이TV HD		B	162	상생방송	여성	E	241	EBS플러스2	
E	43	MBC드라마넷 HD	드라마	유료	104	하나TV HD	성인	P	163	C Channel		E	242	EBS왕글리시	
B	44	JTBC2 HD	오락	유료	105	미드나잇 HD		P	167	동아TV		E	244	JEI EnglishTV	교육
E	45	SK stoa HD	홈쇼핑	유료	106	비키 HD		E	168	육아방송		P	245	워터브이	
B	46	드라마큐브 HD	드라마	B	108	큐브TV HD		B	169	이엑스애프 플러스	오락	E	246	OUN	
E	48	올리브 HD		B	109	SBS MTV HD		E	170	Lifetime	정보				
E	49	온스타일 HD	여성	E	110	MBC M HD	음악	B	171	헬스메디					
B	50	JTBC4 HD		E	111	아이넷 HD		유료	174	잉글리시점 HD	키즈/교육				
E	51	CNTV HD	드라마	E	112	이벤트 TV HD		B	175	디즈니채널 HD					
E	52	드라마H HD		E	113	GMTV		E	176	투니버스 HD	키즈/만화				
B	53	디원	오락	E	114	KTV	공공	B	177	애니맥스					
B	54	티브이조선2 HD	정보	B	115	바둑TV HD	취미	B	178	Baby TV HD					

※채널상품 및 번호는 관계법령과 방송사 사정 등에 따라 변경 될 수 있습니다.

지역

지역경제 최윤규 · 사회봉사 박계선 · 교육 김대희 제32회 자랑스러운 달서구민상 수상

달서구(구청장 이태훈)는 지난달 24일 자랑스러운 구민상 시상심의위원회를 개최하고 ‘제32회 자랑스러운 달서구민상’ 수상자로 지역경제 부문에 최윤규 씨(60·윤성아스콘 대표이사), 사회봉사 부문에 박계선 씨(69·자원봉사자), 교육 부문에 김대희 씨(67·삼일야간학교장)를 선정했다고 밝혔다.

▶지역경제 부문 최윤규 씨는 1998년 지역소재 중소기업인 윤성아스콘을 설립·운영하며 윤리경영·환경친화적 기업운영의 경영철학을 바탕으로 지역 건설산업 선도 및 경제 활성화에 기여했으며, 區 통합방위협의회장, 법무부 법사관위원 대구서부 청소년계도분과위원회 의회 위원장, 주민자치위원, 달서인재육성재단 이사 등으로 활동하면서 다양한 사회공헌활동을 통해 기업이윤의 사회 환원을 실천하고 지역사회

▶사회봉사 부문 박계선 씨는 1997년 백조아파트 부녀회장을 시작으로 지역 내 취약계층의 노인급식, 재가노인 감장지원, 결식아동 급식, 차 나눔 봉사 등 다양한 봉사 활동을 전개하며 어르신, 청소년, 장애인 복지 증진에 기여했고, 나눔과 배려를 실천하며 봉사의 참된 의미를 전하고 있다.

▶교육 부문 김대희 씨는 1972년부터 현재까지 48년간 대구 지역의 대표 야학을 이끌어 가고 있는 모범적인 교육자로 중도에

달서구(구청장 이태훈)는 송현초와 본리초, 내당초에 국·시비 7억을 투입해 주택가 골목길을 통학하는 초등학교부지를 활용한 통학로 조성사업을 완료했다고 밝혔다. 달서구내 송현초와 본리초, 내당초등학교는 주택가에 위치하고 있어 아이들이 사고의 위험에 노출된 채 골목길을 등하교를 하고 도로여건상 보도를 설치하지 못하는 상황이 있다. 학교부지 활용한 통학로 조성사업은 보도설치가 어려운 주택가 골목길과 접하고 있는 초등학교 중 학교 구조와 도로와의 연결 가능성 등을 고려하여 학교담장을 뒤로 물리고 학교내 부지를 활용하여 기존 도로와 나란히 보도를 조성하는 사업이다. 송현초등학교는 정문 외에

다자녀가정 고등학생 자녀 학자금 지원 대구시는 다자녀가정의 경제적 부담을 경감하고 출산친화적 환경조성을 위해 다자녀가정의 고등학생 자녀 600명을 선정해 1가정 당 50만 원

학업을 포기한 청소년과 성인을 위한비정규학교 과정 운영 및 비문해자를 대상으로 한글교실을 운영하는 등 지역 교육소외계층에 대해 다양한 지원 및 평생교육 활성화에 기여했다. 자랑스러운 달서구민상은 전국 3번째의 거대 자치구인 달서구에서 지역사회를 위해 헌신·노력한 구민을 발굴해 60만 구민의 귀감으로 삼고자 시상하는 가장 권위 있고 영예로운 상으로 지난 해까지 89명에게 시상한 바 있다.

달서구 개청 1988.1.1/1989년부터 구민상 시상

〈자료제공:달서구청〉



송현초등학교 통학로 조성사업 완료 사진

육청과 학교측에 감사드리며, 최근 일안전하게학교명 인식 이범 시행과 함께 어린이들의

가능하며, 신청기간은 10월 5일부터 10월 30일까지이며 접수하는 주소지 관할 보건소 방문 또는 우편을 통해 가능하다. 기타 자세한 사항은 대구시, 구·군 홈페이지를 통해 확인할 수 있다. 〈자료제공:대구구청〉

푸른신문 창간 20주년 기화 ‘어머니’를 불러봅니다.

어머니는 언제나 가까이 계셨습니다. 내가 아플 때도, 내가 기쁠 때도, 또 내가 힘들 때도 언제나 내 옆에서 나를 지켜며 응원을 주셨지요. 늘 그 자리에 계셨기에 당연하다 생각했던 어머니. 정작 너무 편안해서 그 존재의 가치를 알지 못했던 그래서 항상 미안하고, 속상하고, 그래서 더 그리운 이름입니다.

푸른신문이 창간 20주년을 맞아 ‘어머니’를 불러 봅니다. 영원한 마음의 안식처이자 어려울수록 더 생각나는 우리의 ‘어머니’를 함께 이야기하고 싶습니다. 푸른신문과 함께 ‘어머니’의 마음을 생각하고 그 마음을 함께 나누어 보지 않으시겠어요?

푸른신문이 내 마음속의 ‘어머니’를 다시 생각할 수 있도록 글을 쓰고 나누는 공간을 마련했습니다. 어머니를 추억하는 이야기나 어머니께 보내는 편지 등 좋고 엄마가 된 나의 이야기도 좋습니다.

마음에 담은 ‘어머니’의 이야기를 보내 주세요.

- 주제 : 어머니와의 추억, 엄마로서의 느낌
- 형식 : 시, 수필 또는 편지 등 자유형식

- ▶보내실 곳 푸른신문 편집국 (053) 572-6000 E-mail: pr5726000@naver.com 대구시 달서구 달구벌대로 323길 13 3층 (우편번호 42640)
- ▶게재지: 푸른신문 1140호(10. 15 발간)~1142호(20주년 기념호, 10. 29 발간) *접수되는 원고 마감일 1142호 이후에도 게재됩니다.
- ▶참고 사항
 - 원고 분량은 최대 2,000자 이내(띄어쓰기 포함) 해 주시기 바랍니다.
 - 이름, 주소(편지) 및 전화번호 기재해 주시고, 관련 사진 있으면 함께 보내주시기 바랍니다.
 - 신문에 게재되는 분께는 소정의 기념품을 드립니다.

송현2동, 언택트 팝아트 초상화 그리기

달서구 송현2동(동장 권오균)은 지역사회보장협의체에 서 저소득층 취약계층 아동·청소년들을 대상으로 ‘언택트 팝아트 초상화 그리기’ 사업을 추진한다고 밝혔다.

‘언택트 팝아트 초상화 그리기’ 사업은 저소득 취약계층 아동·청소년들에게 문화체험의 기회를 제공하고, 코로나19로 인한 사회적 거리두기 등으로 심리적 피로감과 스트레스를 해소하기 위한 코로나 블루 극복 프로그램의 일환이다.

먼저 개인별로 사진을 수합하여 공방에 전달, 체험세트를 제작하여 개별적으로 전달하면

청소년들이 가정에서 직접 초상화를 그린다. 체험세트 안에는 설명서가 동봉되어 있어 초보자도 쉽게 따라 할 수 있으며 희망자는 개별적으로 공방을 방문하여 강사의 코칭도 받을 수 있다. 이번 사업을 통해 코로나19로 장기간 운영에 어려움을 겪고 있는 관내 공방에 대한 지원효과까지 거둘 수 있게 되었다.

권오균 송현2동장은 “팝아트 초상화그리기를 통해 잠시나마 가족과 함께 코로나19 이전 일상의 소중함을 되새겨 보는 의미 있는 시간이 되길 바란다”고 말했다. <자료제공:달서구청>



원본 사진

※ 팝아트: 인물의 특징을 파악하여 간결하게 그린 밑그림 위에 개성 있는 색상을 사용하여 채색의 재미까지 더한 미술활동



언택트 팝아트 초상화 완성 사진

우리지역 사업, 주민들이 직접 선택

달서구, 2021년 주민참여예산 온라인 주민투표

달서구(구청장 이태훈)는 이달 1일부터 14일까지 2021년도 주민참여예산 제안사업에 대한 온라인 주민투표를 달서구 홈페이지를 통해 진행한다고 밝혔다.

이번 온라인 주민투표는 내

년도 달서구 주민참여예산사업을 최종 결정하기 위한 과정으로, 달서구민이면 누구나 달서구청 홈페이지에서 온라인으로 투표에 참여할 수 있다.

내년도 주민참여예산은 올

해 10억 원에서 1억 원 증가한

총 11억 원이다.

달서구는 지난 3월 12일부터 7월 말까지 주민 공모를 통해 총 365개의 주민참여예산

제안사업을 접수 받아, 소관부

서의 적정성 검토·주민참여

예산위원회의 현장방문 확인

및 2차례의 심의 과정을 거쳐 총 14억 2천만 원 정도의 58개 투표대상 사업을 결정했다.

투표방법은 달서구청 홈페이지(▶참여 ▶주민참여예산제)에서 간단한 본인인증을 거친 후 58개 사업 중 15개를 선택하면 된다.

최종 사업은 온라인 주민투표 40%와 주민참여예산 총회(10월 15일 개최 예정)의 위

원투표 60%를 합산해 예산 범위 내에서 다득표 순으로 결정하게 된다.

이태훈 구청장은 “주민참여예산 투표 참여는 주민이 직접 제안한 사업을 주민들이 최종 결정하는 중요하고 의미 있는 과정이라며 유익한 사업이 선정될 수 있도록 많은 관심과 참여를 부탁드린다”고 말했다. <자료제공:달서구청>

‘메타세콰이어 길’을 아시나요?

흔히 메타세콰이어 숲길이라 하면 전라남도 담양과 경상북도 포항에 있는 숲길을 얘기하는 경우가 많지만, 달서구에도 메타세콰이어 숲길이 있다는 사실을 아는 사람들이 그리 많지가 않다.

메타세콰이어 나무는 중국이 원산지이며, 살아 있는 화석이라 불릴 정도로 그 역사가 깊다.

마지막 빙하기 이후 사라져 화석으로만 존재했던 나무로 1940년대 중국 양쯔강 유역에 집단군락이 발견되면서 ‘도실아나 화석’이 됐고 이후 미국에서 품종 개량을 거쳐 오늘날에 이르고 있다.

현재는 중국과 우리나라에 널리 분포되어 있으며 야생에 현존하는 개체수는 5,000그루에 불과한 보호수종이다. 나무의 크기는 높이가 35m에 직경 2m에 달하는 대형종에 속하며 낙엽잎이 떨어지는 낙우송과 나무이다.

달서구 호산동에 위치한 메타세콰이어 길은 강창역 삼성한국형아파트와 호산초등학교 사이에 있다. 1995년~1996년에 조성된 이 길은 250여 그루의 나무가 긴 터널 형태로 약1km 정도 이어진, 대구에서 유일한 메타세콰이어 산책로이다.

푸른 잔디와 쉼 수 있는 벤치들이 길게 늘어선 공원 한편에 조성된 이 길은 얼핏 보면 알아 보지 못할 정도로 공원 한적한 곳에 위치해 있어 지역 주민들만 주로 이용하는 산책로이다.

산책로 양쪽으로 길게 높이 뻗은 메타세콰이어 나무 사이를 걷고 있다면 이국적인 정취와 함께 도심이 아닌 자연휴양림을 걷고 있다는 착각이 들 정도로 산책로 조성이 잘되어 있다.

또한 산책로는 걷기 좋은 흙길로 되어 있어 무릎에 큰 무리가 가지 않으면서 걷는 즐거움을 더해준다. 산책로 끝자락에는 호산공원이 위치해 있어 온가족이 함께 해도 좋은 시간이 될 것이다.

기차 또한 취재자 산책로를 여러번 오가면서 수 백만년전의 나무가 선사해 주는 치유의 시간들을 직접 체험하며 살아있는 화석과 같은 존재의 거칠은 나무 표면을 손으로 어루만지면서 메타세콰이어 나무가 느꼈을 수많은 인고의 시간들을 간접적으로 느낄 수 있는 소중한 시간을 경험했다.

깊어가는 이 가을 기차가 경험하고 느꼈던 소



중한 감동의 길을 직접 걸어 보며 값진 추억의 시간을 만들어 보기를 권한다.

김재훈 객원기자



대구산업선 (가칭)성서공단호림역 신설 유치 홍보영상 캡처화면

소통·공감·재미 ‘다 잡는다’

달서구, 유튜브 등 SNS 활용 홍보 적극 나서

달서구(구청장 이태훈)는 올해 2월 공식 유튜브 채널 ‘달서TV’를 개설하고 온라인을 통한 소통 확대에 적극 나서고 있다.

특히 언택트 시대를 맞아 공무원들이 직접 아이디어를 낸 친근하고 기발한 콘텐츠로 구민과 유튜브 등 SNS이용자들에게 다가가고 있다. 최근에는 달서구 홍보전선과 직원들이 기획·제작하고 출연한 홍보영상 ‘미리 가봤다!! 2030년 성서공단호림역!’을 유튜브 채널에 업로드해 좋은 반응을 얻었다.

영상은 가상의 ‘달서홍보아카데미’를 배경으로, 서대구고속철도역에서 대구국가산업단지지를 있는 대구산업선에

(가칭)성서공단호림역 신설 유치를 홍보하고 있다. 이를 통해 대구경제의 심장

인 성서산업단지의 회생과 5만 여명에 달하는 성서공단 기업인과 근로자들의 교통편의성 증대, 달성습지와 대명유수지를 연계한 생태관광활성화 등 대구산업선에 성서공단호림역이 신설되어야 하는 당위성을 알리고 있다. 이외에도 주요 행사후기, 드론으로 보는 관광명소, 화제의 인물 인터뷰, 랜선공연 및 전시회, 홈트 등 다양한 영상물을 유튜브와 페이스북 등의 SNS에 게재하고, ‘희망달서 SNS기자단’을 활용하여 현장감 넘치는 콘텐츠를 제공하는 등 구민과 친근하게 소통하고 있다.

구청 각 부서와 공무원의 업무를 쉽게 알려주기 위해 제작한 브이로그(V-log·비디오와 블로그의 합성어), 자신의 일상을 동영상으로 촬영한 영상콘텐츠)도 유튜브 및 공식SNS채널에서 확인할 수 있다.

달서구는 유튜브 채널 개설에 앞서 지난 2012년부터 SNS채널을 운영해왔으며, 2018년부터 페이스북, 블로그, 인스타그램 등 SNS를 통한 온라인 홍보 강화에 노력하고 있다.

이태훈 구청장은 “SNS를 통한 홍보효과를 제고하고 있는 만큼 앞으로 달서구의 매력과 주요정책을 효과적으로 알릴 수 있는 핵심 홍보채널로 활용해 나갈 것”이라며 “온라인 환경변화와 유튜브

트렌드에 맞춰 구성·소식, 문화, 관광, 생활정보 등 구민에게 유용한 영상콘텐츠도 발굴해 ‘달서TV’에 지속적으로 선보일 계획이다”고 말했다. <자료제공:달서구청>

상화로 문화 축제 ‘일상이 축제다’

상화로 온라인 공모전 개최



코로나 시대의 코로나19는 공모전의 주제도 코로나와 관련한 내용으로 바꾸어 놓더니 형식 또한 비대면 형태로 바꾸어 놓았다. 상화로 주민협의체에서 주관하고 달서구에서 주최하는 상화로 온라인 공모전은 이름처럼 얼굴을 마주하지 않고 온라인으로만 접수를 받는다.

크게는 어린이 사생대회 및 상화 백일장 이렇게 두 부문으로 나뉘어져 있다.

어린이 사생대회는 달서구에 관심 있는 유치부에서 초등학생이 대상이다. 내가 꿈꾸는 상화로(대구수목원, 상화기념관, 선사유적공원, 월광수변공원, 거대원시인) 혹은 집에서 재미있는 우리 가족을 주제로 <https://blog.naver.com/sanghwaro>에 있는 링크 주소로 접속해 파일을 업로드하고 제출하면 된다. 작품규격은 8절 도화지이며 단, 물감이나 크레파스, 색연필을 사용하

달서구 취업노크 대구서부고용센터

■관리·사무직

사업체명	모집직종	학력	임금
(주)진원공업 053-582-3911	생산·품질 사무원 및 관리원 (기계·자동차·금속)	무관	월 230만 원 이상
협찬테크 053-591-0630	자재·구매 사무원 (일반 사업체)	무관	연 2,400만 원 이상
대한직업전문학교 053-655-0177	교육·훈련 사무원	무관	연 2,200~3,000만 원
(주)산원테크 053-586-6741	물류 사무원(물류 관리자)	전문대졸 이상	연 2,98만 6천 원
대구다시로보 053-591-3500	경리 사무원	고졸 이상	연 2,200만 원 이상
주식회사 코아엔지니어링 070-6766-7743	제조·생산 관리자	대졸	월 230만 원

■기술 기능직

사업체명	모집직종	학력	임금
대한레이저 053-588-652	금속기공 기계 조작원	무관	월 250만 원 이상 (상여 100%)
성호테크 053-592-1739	머시닝 센터(MCT) 조작원	고졸 이상	연 3,500만 원 이상
동광정밀 주식회사 053-352-2925	자동차 부품 조립·검사원	무관	시급 8590원 이상

■단순 생산직

사업체명	모집직종	학력	임금
광남공업(주) 053-683-9811	제조 단순 종사원	무관	시급 8590원 이상
월드하이테크 053-352-0656	제조 단순 종사원	무관	시급 8600원 이상
대성 053-592-8861	제조 단순 종사원	무관	시급 8590원 이상
대기분체산업 053-582-8750	제조 단순 종사원	무관	월 180만 원 이상 (상여 200%)
(주)인팩스 053-591-8920	기계·금속 분야 단순 종사원	무관	시급 8590원 이상
(주)다산생활화학 053-593-0061	제조 단순 종사원	무관	시급 8590원

■영업(판매), 운전배송직

사업체명	모집직종	학력	임금
QIM기공 053-214-6275	경·소형 화물차 운전원	고졸 이상	시급 9,000원 이상
(주)대경상사 053-585-0727	배송·납품 운전원 (납품영업 포함)	무관	월 200~250만 원
대한미디어(주) 053-585-9194	화물차·특수차 운전원	고졸	월 235만 원 이상
배기산업(주) 053-592-0000	배송·납품 운전원 (납품영업 포함)	무관	월 220만 원 이상
(주)세이브유 053-584-2677	기타 기술 영업·중계 종사원	무관	월 250만 원 이상

※ 문의: 대구서부고용센터 053/605-6508 www.work.go.kr/daegujobcu

린 작품이어야 하고 작품 사진과 함께 작품을 그리는 과정을 찍은 사진을 2매 첨부해 제출해야 한다.

상화로 백일장은 대구시민이면 누구나 참여가 가능하며 ‘이상화 시인을 생각하며’나 ‘우리 마을 동네 이야기와 추억’, ‘코로나 속 나의 일상’을 주제로 산문, 운문 형식으로 접수받는다. 각 부문별로 최

우수, 우수, 장려의 시상상을 하게 되며 수상작은 포토존에 따로 전시될 예정이다. 이메일(sanghwaro@naver.com)로 접수받으며 참가신청서 및 작품을 10월 16일까지 제출하면 된다. (문의 전화 010-2749-7583, 010-4785-1262, 상화로 도시재생 문화기행주

민협의회)

이원욱 객원기자

재 미 를 담 다

채널번호
 푸른방송 8VSB 36-1, 디지털 44번 | IPTV KT olleh 39번, SK Btv 48번, LG U+ 40번 | SkyLife 45번

달성군 장애인재활자립작업장 확장

한강이남 최대규모

달성군(군수 김문오)은 지역 장애인들의 직업을 통한 경제적 자립과 재활을 위한 달성군장애인재활자립작업장을 확장이전 (달성 2차 산업단지 내) 하고 본격 운영에 들어갔다.

지난달 22일 열린 개소식은 깜짝 이벤트로 자립장 근로장애인 대표 권경애 씨의 손편지 낭독과 전달이 이루어져 행사의 훈훈함을 더했다.

달성군 장애인재활자립작업장의 확장이전은 김문오 군수의 민선 7기 공약사항 중 하나로 추진됐으며 2019년 4월에 확장이전 기본계획을 수립하여 2020년 8월 17일 준공했다.

총 사업비 56억 원(군비)을 투입해 2,300여 평의 부지에 지상 1층 2동, 연면적 2,074㎡을 건립해 근로 장애인들에게 넓고 쾌적한 근로환경을 제공하고 안전에 취약한 장애인들의 산업안전을 확보했다.

20년 전 4~5명의 장애인들이 장갑 포장을 하면서 시작된 달성군 장애인재활자립작업장은 달성군 최초의 장애인 직업재활시설로서 2003년도에 정식 설치됐으며 설립 당시 10여 명의 장애인들이 인근 공단의 단순 임가공으로 운영을 시작하여 지속적인 자체 생산품의 개발 노력으로 쓰레기종량제 봉투 생산과 홈페이지 제작 디자인 사업 등으로 사업을 확대했으며, 규모가 커짐에 따라 2006년 논공음 (달성 1차 산업단지 내)에 연면적 993㎡의 시설로 이전했다. 그 후 시설의 사업성장으로 14년 만에 2번째 확장이전이 이루어 졌다.

설립 당시 근로 장애인 평균임금은 50만 원을 밑돌았으나 지속적인 자체 생산품 개발과 성장을 위한 노력으로 현재 연 매출 40억여 원, 고용인력 60여 명으로 성장했으며 고용인력 중 70% 이상이 중증 장애인으로 중증 장애인 고용 활성화에도 크게 기여하고 있다.

달성군 장애인재활자립작업장 (원장 우승윤)은 “시설



의 확장 이전으로 매년 장애인 고용과 매출을 10% 이상 성장시킬 계획으로 고용 창출과 재활자립을 위해 한층 더 노력하겠다”는 소감을 밝혔다. 김문오 군수는 “보건소 신축, 종합사회복지관 신관 신

축에 이어 장애인재활자립작업장이 확장이전됨으로써 ‘태내에서 천국까지’ 라는 복지구호에 맞게 27만 달성군민을 위한 복지 서비스 인프라가 구축되고 있다”고 밝혔다.

〈자료제공·달성군청〉

대구 달성 공공미술 프로젝트 ‘우리 동네 미술’ 참여 작가 모집

달성문화재단은 코로나19로 침체되어 있는 지역사회에 공공미술을 통한 일상 속 문화향유권 확산을 위해 공공미술 프로젝트 ‘우리 동네 미술’ 사업을 추진한다.

공공미술 프로젝트 ‘우리 동네 미술’ 사업은 문화체육관광부와 대구광역시, 달성군이 주최하며 총 사업 예산은 4억 원으로 내년 2월까지 사업을 진행할 예정이다. 프로젝트 대상지는 사문진 주막촌 뒤잔디광장 일원으로 작품의 유형은 공모 참여 작가팀에서 자유롭게 제안하면 된다.

사문진 주막촌은 다양한 먹거리와 미술작품, 조형물 등으로 구성되어 있으며, 낙동강자연생태탐방로와 대규모 야외상설공연장이 들어서 있다. 야외상설공연장에서는 달성문화재단이 ‘달성 100대 피아노’ 등 다양한 문화 사업을 매년 개최하며 인기 있는 복합문화장소가 되었다.

또한 사문진이 낙동시회가

펼쳐진 문화공간이자 최초의 피아노 유입지로서 각광받으며 시민의 유희공간이란 장소의 특성을 감안하여 작품을 배치할 계획이다.

공모사업의 자격 요건은 작가팀 내 대표자, 아카이빙 작가, 행정인력을 포함한 37명으로 구성된 단체만 참여 가능하며, 우선적으로 지역 미술인 중심의 작가진 구성을 해야 한다.

참여를 원하는 작가팀은 고유번호증 또는 사업자등록증을 보유해야 하며 달성문화재단에서 제시한 사업신청서, 계획서 등 필요 서류를 제출하면 된다.

접수방법은 직접방문, 우편, 이메일로만 가능하며 공모·접수기간은 10월 14일(수)까지이다. 자세한 내용은 달성문화재단 홈페이지(www.dsart.or.kr) 공지사항 또는 달성문화재단 콘텐츠사업팀 (053-669-4282)으로 하면 된다.

〈자료제공·달성군청〉



달서구, 월광수변공원 전통혼례 국화 조형물 설치

달서구(구청장 이태훈)는 결혼친화도시 달서구의 대표적인 웨딩테마의 명소 월광수변공원에 지역주민들을 위한 전통혼례 국화조형물을 설치했다고 밝혔다. 월광수변공원에 선선한 가을의 정취를 한결음 일찍 만끽할 수 있도록 국화를 차광 재배해 결혼의 계절이라 불리는 10월의 웨딩테마에 맞추어 전통혼례 신랑신부 조형물을 설치했다. 이번에 설치한 전통혼례 국화조형물은 10월말까지 전시 될 예정이다.

〈자료제공·달서구청〉

잘 지낸다 걱정마라

달서구치매안심센터 치매환자 안부영상 자녀에게 전송

달서구(구청장 이태훈)는 달서구치매안심센터에서 홀로 생활하거나 부부끼리 생활하는 치매환자 가정을 대상으로 치매어르신인 안부를 담은 동영상을 촬영해 자녀에게 전송한다고 밝혔다.

이번 사업은 치매환자 대상 맞춤형사례관리로 유대관계가 형성된 치매안심센터 직원들이 희망하는 어르신 가정을 방문해, 동영상 촬영 및 전송 뿐 아니라 안부확인고 인지재활교육 활동을 함께 제공한다.

동영상은 코로나-19의 확산우려와 추석방문 자제 등으로 자식들에 대한 염려와 사랑, 그리움을 담은 메시지들로 채워져 자녀들에게 전송된다. 자녀들은 떨어져 생활하기에 볼 수 없었던 부모님의 얼굴과 목소리를 동영상으로 보면서 걱정을 덜 뿐 아니라 부모님의 모습이 담긴 동영상을 오래 간직할 수 있는 추억이 생기게 되었다며 매우 반겼다. 달서구치매안심센터는 유튜브 및 카카오톡 채널을 개설해 지역주민들과 소통하는 한편, 다양한 비대면 사업을 추진하고 있다.

〈자료제공·달서구청〉

달성군 마을가꾸기, 주민자치 초석 놓다

논공읍 ‘남1리 안전마을 꽃길 조성’ 최우수 … 2020 마을가꾸기 사업 결과 발표

달성군(군수 김문오)은 지역 내 환경개선과 주민 주민 의식 고취를 위해 자연부락을 대상으로 지역주민이 주도하는 마을가꾸기 사업을 실시하고 그 결과를 발표했다. 달성군에서는 지난 4월, 9개 읍·면 마을에서 발생하는 다양한 영역의 문제를 주민들이 스스로 고민하고 해결할 수 있도록 주민 공동체 활성화에 대한 고민을 시작했다. 마을 내 발생하는 민원 해결과 동시에 공동체 의식 확산이라는 두 가지 숙제에 대해 마을 정비, 마을 테마, 재능기부, 가로환경 개선 등을 대안으로 삼아 우리 마을 가꾸기 사업을 진행했다. 달성군은 주민이 스스로 참

여하는 마을 주민협의체를 구성해 마을의 특성을 살린 사업을 신청받아 이 중 주민참여도, 사업 효과, 지속가능성을 기준으로 심사해 총 14개 사업을 선정했다. 그리고 주거환경 및 도시미관 개선 등의 사업에서 주민참여도를 가장 큰 배점기준으로 관련 분야 전문 평가 위원 평가 및 군정조정위원회의 심의를 거쳐 최종 결과를 발표했다. 최우수 마을로는 주택가 이면도로 벽화, 길이화분 및 유희지 화단 조성을 통해 어두웠던 주책가를 마을의 LAND MARK로 조성한 논공읍 ‘남1리 안전마을 꽃길 조성’이 선정됐고, 우수 마을로는 주민이 자발적으로 내놓



은 옹기에 마을 특성을 살린 그림으로 경관 개선에 기여한 다사읍 ‘시선이 머무는, 박

곡’, 수년간 방치된 폐가를 주민협터로 변화시킨 화원읍 ‘설화리 플라워 가든 만들기’, 장려 마을로는 가장먼 ‘너만 사랑해 주리’, 하리면 ‘동곡 명품 골목길 조성’ 사업이 최종 선정됐다. 김문오 군수는 “당초 사업 기획 당시 주민들의 참여도를 사업 성공의 척도로 보고 우려의 마음을 가졌으나, 사업

완료 현장을 방문한 후 주민들의 적극적인 참여로 이번 사업의 성공을 확인할 수 있었다. 이번 마을가꾸기 사업으로 진정한 주민자치의 초석을 다질 수 있도록 적극 노력해 준 주민들께 감사드린다”라고 전하며 “다음연도에는 사업 대상 마을을 확대하여 실시할 계획”이라고 밝혔다. <자료제공·달성군청>

지역의 안전 ‘함께 지킨다’

달성경찰서 맞춤형 순찰

코로나19로 인해 그 심각성이 잠시 무디어지긴 했지만 소위 ‘묻지 마’ 범죄로 인한 시민들의 불안은 아직도 여전히 내재되어 있는 것으로 보인다. 또 이것은 사회적으로도 심각한 문제가 아닐 수 없다. 낮이나 밤이나 인적이 드문 골목길이나 외진 길, 유흥가 주변의 우범지대를 혼자 다니기에는 왠지 꺼려지고 긴장과 불안감이 앞서기 마련이다. 이에 달성경찰서(서장 안정민)에서는 지역 주민들을 위한 ‘맞춤형 순찰’ 제도를 시행하고 있다.

‘맞춤형 순찰’이란, 지역주민들이 희망하는 시간과 장소를 우선적으로 순찰하는 수요자 중심의 순찰방식으로, 2017년부터 전국적으로 시행 중인 ‘탄력순찰’을 주민들이 좀 더 이해하기 쉽고 지역실정에 맞게 명칭을 변경한 순찰 제도이다.

달성경찰서는 여러 홍보 매체를 통해 주민들의 참여도를 높이기 위해 애쓰고 있으며, 요청 받은 시간과 장소를 순찰 노선에 적극 반영하여 주민들이 피부로 느낄 수 있는 안전도 향상에 최선을 다하고 있다.

이에 안정민 서장은 “코로나19로 인해 많은 주민들이 고통을 겪고 있는 시기에 비하면 홍보 활동과 더불어 주민들이 원하는 순찰이 무엇인지 지속적인 연구와 의견 수렴을 통한 선제적 예방 순찰활동을 전개해 나가겠다”고 덧붙였다.

‘맞춤형 순찰’ 안내 신청방법은 순찰신문고 홈페이지(patrol.police.go.kr)나, 가까운 지구대, 파출소에 직접 방문신청도 가능하다.

민중의 지팡이 경찰에서 국민들을 위해 시행하는 ‘맞춤형 순찰’ 제도를 적극 활용하여 지역 내 안전은 우리 스스로가 지킬 수 있도록 함께 노력하자.

김재훈 객원기자



달성군시설관리공단 공공개방 자원 ‘공유누리’에서 만나요

달성군시설관리공단(이사장 강순환) 체육시설팀은 최근 ‘공유누리’ 웹 사이트를 통해 공유공간·시설, 물품 등의 공유자원을 등록했다.

‘공유누리’란 중앙행정기관, 지방자치단체, 공공기관 등 유희시간대에 개방하는 공공 개방자원을 온라인에서 쉽고 편리하게 검색, 예약 가능하게 한 대국민 공공 개방 자원 공유 서비스 통합포털로, 올해 3월부터 시작한 서비스다.

개방자원 이용을 희망하는 시민은 공유누리에 회원가입 후 지역·종류별 운영시간, 예약 방법 등을 확인 후 신청 가능하며, 코로나19로 일부 자원은 이용이 어려울 수 있으니 사전에 확인하여 이용하는 것이 좋다.

강순환 이사장은 “지역 주민들을 위하여 다양한 공공자원 서비스를 제공하고 지속적으로 자원을 정비하여 등록·확대해 나갈 예정이다”고 말했다. <자료제공·달성군시설관리공단>



성공의 열쇠!

푸른방송 TV광고입니다.

방송광고 하나로 지역신문, SNS광고까지
모든 광고를 한번에 누리는 통합 마케팅 솔루션!
이제, 푸른방송과 함께 실속있고 합리적으로 광고하세요.



우리지역 채널 No.1 푸른방송 Ch.1
053) 551-2000



Ch.1 프로그램 소개

Channel for you

행복한 달서구 달성군 ▶ 정겨운 우리동네



지역의 다양한 행사나 동아리, 동호회 등의 행사를 제작, 방영하는 프로그램

버스킹 & 시간여행



버스킹으로 떠나는 시간여행 음악과 함께 추억을 선사하는 프로그램

사랑의 메시지



사랑하는 사람, 보고 싶은 사람, 고마운 분들에게 감동 메시지를 전달해 드립니다.

지역채널 뉴스 ▶ ch1 푸른방송 NEWS



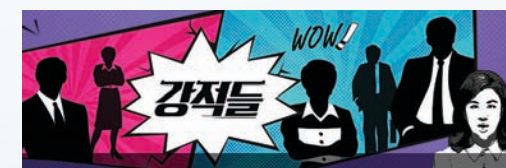
지역의 생생한 소식을 신속히 전해드립니다.

▶ 참여방법: 사진과 관련사진, 동영상 등을 푸른방송으로 보내주세요.
사연은 푸른방송제작팀 E-메일 gcsup@gcs.co.kr / YellowID@gcsc4
☎ 053-551-2002

▶ 방송시간
매일 ⇨ 00:00 / 03:00 / 06:00 / 08:00 / 12:00 / 16:00 / 19:00

종합편성채널 (중편)

▶ TV조선 토요일 밤 9:10



대한민국 최강! 신 캐릭터들이 한자리에 모였다.
진보한 시사는 박수받지만 진보한 시사는 외면 받는다.
서로 코드가 맞지 않는 강적들이 뿔났다.
고품격 저품격 사이의 이슬아슬한 시사회!

▶ JTBC 일요일 밤 7:40



모든 집에는 주인장도 모르는 물건들이 산다?
언젠가 쓸 거 같아서... 버려지니 아까워서...
팔자니 귀찮아서...?
당신의 집에 잠든 물건,
'유랑마켓'이 대신 팔아드립니다.
스타가 직접 자신의 물건을 통해 주인과 직거래하며
이웃과의 훈훈한 나눔과 소통을 통해
잠든 물건의 가치를 되새겨보는 시간!

케이블 채널



▶ tvN 수, 목요일 밤 10시 50분

악의 꽃이란?
14년간 사랑해 온 남편이 피도 눈물도 없는 연쇄살인마로 의심된다면?
사랑마저 연기한 남자 화성과 그의 실체를 의심하기 시작한 아내 지현.
외면하고 싶은 진실 앞에 마주 선 사람의 고밀도 감성 추적극이 시작된다.

한 부부가 있다.
두 사람은 14년 전에 만나 사랑에 빠졌고 연애를 했고 결혼을 했다.
행복했다. 그러나, 그 행복 아래에는 비밀과 거짓말, 잠자고 있는 진실이 몸을 웅크리고 있다. 어쩌면 사랑은 무지에서 태어나는지도 모른다.

이 이야기는 가장 믿었던, 가장 사랑했던 두 사람 사이의 믿음과 진실에 관한 이야기다.
믿음의 강도만큼 배신감이 뒤따르고 진실의 강도만큼 고통이 뒤따를 테지만 그들의 이야기를 통해 사람과 사랑의 본질에 대해 조금 더 가까이 접근하고자 한다.

푸른방송 최신 영화관(VOD)

▶ 푸른방송 VOD 극장동시 상영작

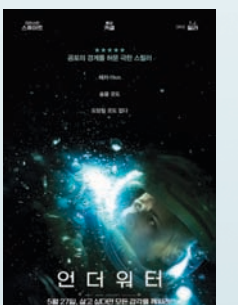
레미 집 없는 아이

인생 멘토와 함께 꿈과 가족을 찾아 떠난 소년의 아주 특별한 여행!
거침없는 시련들 속에서도 희망을 잃지 않고 꿈을 노래하던 레미는 어느 날 자신의 출생에 숨겨진 비밀을 풀어줄 단서를 알게 되는데...
과연, 레미는 자신의 진짜 가족을 찾을 수 있을까?



언더워터

해저 11km, 한 번도 경험하지 못한 무언가 깨어났다!
어두운 심해에 무언가 그들을 바깥 따라오고 있다. 불가사의한 포식자와 쫓고 쫓기는 위험천만한 게임에 간헐적인 대원들. 살아남기 위해선 남은 용기를 전부 쥐어 짜내야만 한다. 살고 싶다면 모든 감각을 깨워라!



시청방법 ⇨
메뉴 → VOD시보기 → 영화 → 극장동시상영권

문의전화 053.551-2000

※ 방송사 사정에 따라 변경 될 수 있습니다.

孝의 실천,孝의 생활화 ‘효도가족 100쌍’에 선정된 권태우 씨

고령군 개진면 구곡2리 권태우(71) 씨 가족이 사단법인 ‘효’ 문화지원본부에서 주최한 ‘제8회 전국 ‘효도’ 가족 100쌍 찾기 - 경북편’에 선정되어 훈훈한 감동이 되고 있다.

사단법인 ‘효’ 문화지원본부는 저출산 고령화 사회를 민간차원에서 극복하기 위하여 세대간 사회통합과 화목한 가족 분위기를 조성하여 인간성이 회복된, 사람 사는 사회를 만들고자 하는 국민 효생각, 효실천, 효생활화 운동을 위해 ‘전국 효도가족 100쌍 찾기’ 시상식을 추진했다. 2013년부터 해마다 1개 시도씩, 전국 17개 시도로 확대하여 진행하고 있다.

권태우 씨 부부는 10여 년

전 귀농해 정신이 또렷하지 않았던 97세의 노모를 정성껏 봉양하고, 5남매의 장남으로 형제간에도 우애 있고 화목한 삶을 보여주고 있다. 권 씨는 지난해까지 마을이장을 지냈고 현재는 새마을지도자, 노인회 총무 일까지 맡고 있다. 배우자인 문숙자 씨는 지역사회보장협의체 회원으로 지역에서 봉사자의 역할도 꾸준히 하고 있어 부부가 모두 지역사회에 보탬이 되고 있다.

이들 부부는 “어머님을 모시는 건 자식된 도리로서 당연한 일이고, 나이가 들면 나도 그러할 것이므로 살아 계실 때 잘 모셔야 한다. 집안의 맏이로서 항상 최선을 다하고, 작은 일도 감사한 마음으로 살아간다”며 “당연한 도리



를 한 건데 상까지 주어 부끄럽다”고 했다.

노재창 개진면장은 “어르신에 대한 인상을 보니 진정한 효도가족을 느끼게 되고, 화

목한 가정이야말로 사회의 근간이며 사회통합의 시작이다”라며 축하와 감사의 인사말을 전했다.

한편, 효의 달 10월에 개최

예정되었던 시상식은 코로나 19의 영향으로 취소되고 인증서 및 부상(문패, 족자, 사연집 등)이 개별 전달됐다.

〈자료제공·고령군청〉

고령옥미 2020년 공공비축 산물벼 수매단가로

고령군(군수 박용환)과 다사농협이 곡처리장은 올해부터 지역 브랜드쌀인 고령옥미의 수매가격을 ‘2020년 공공비축 산물벼 수매단가로 고정’해 지급하기로 결정했다.

고령군은 매년 고령옥미 재배농가와 약정계약을 하여 품질관리 및 지원을 해오고 있으며, 올해는 500여 농가와 520ha 규모로 약정계약을 체결했다. 지금까지는 산지가격으로

고령옥미를 수매하여 약정계약을 함에도 수매일자별로 농가별 수매단가가 달라져 계약재배의 의미가 퇴색되고, 산지가격에 따라 매입단가가 높은 인근지역으로 약정물량이

이탈하면서 계약재배 매입물량이 감소하는 등 고령옥미 브랜드 경쟁력을 저해하는 주요 요인이 되어왔다.

이를 개선하기 위해 고령군은 다사농협 및 고령옥미 재배농가와 협의하고, 올해부터 고령옥미의 수매가격을 장려금 및 건조수수료를 포함해 2020년 공공비축 산물벼 수매단가로 고

정해 지급하기로 합의했다.

2020년 고령옥미 수매는 10월 12일부터 11월 6일 기간 동안 있을 예정으로 계약재배농가는 수매일자에 상관없이 동일한 수매단가를 받게 되며, 수매시 3만 원을 선지급 받고 정부의 공공비축미 산물벼 수매단가가 결정되면 차액을 지급받게 된다. 〈자료제공·고령군청〉

대가야문화누리에서 만나는 ‘프랑스 인상파의 거장-모네&르누아르 展’ 2020 전시공간 활성화 지원사업 공모 선정

세계적으로 사랑받고 있는 프랑스 인상파의 거장 ‘모네’와 ‘르누아르’의 레플리카 걸작이 고령군에 온다.

대가야문화누리는 이달 7일부터 다음달 8일까지 대가야문화누리 2층 전시실에서 ‘모네&르누아르 걸작’ 특별 기획전을 열어 코로나19로 인해 답답한 일상에 갇힌 고령군민들에게 예술작품을 통한 삶의 활력과 위안을 받을 수 있는 기회를 제공한다.

이번 전시는 한국문화예술회관연합회 주최 ‘전시공간 활성화 지원사업’에 공모에 선정돼 문화체육관광부와 국민체육진흥기금의 후원을 받아 개최되며 무료로 관람할

수 있다. 우리나라 국민들에게 가장 사랑받는 화가이며 인상주의의 시작과 끝을 보여준 거장 ‘클로드 모네’와 ‘오귀스트 르누아르’의 명화작품을 누구나 쉽고 재미있게 감상할 수

있도록 화가의 인생과 역경, 집념을 조명해 5개의 섹션으로 전시구성했다.

‘수련, 해돋이, 스프링부케, 부지밭의 무도회’ 등 대표 걸작들을 생생하게 느낄 수 있도록 특수 기법으로 제작된

레플리카 작품 40여 점을 전시하며 또한 별도 공간에서 화가의 주요 작품을 동영상으로 만든 미디어아트도 상영되어 작품 감상에 도움을 받을 수 있다.

전시기간 중 평일(오후 2, 4

시)과 주말 공휴일(오전 11시, 오후 2, 4시)에는 전시해설프로그램을 운영해 도슨트의 작품 설명을 따라 그림을 감상할 수 있으며 그 외에도 ‘명화 퍼즐 맞추기, 명화 캔버스 색칠체험’ 등 다양한 체험프로그램을 즐길 수 있다.

문의) 여성청소년과 문화누리운영계 054-950-7014

〈자료제공·고령군청〉

경북 최초 호흡기전담클리닉 설치·운영

고령군(군수 박용환)은 호흡기·발열 환자 대상으로 안전하게 진료할 수 있는 호흡기전담클리닉을 고령영생병원에 설치하고 9월 29일부터 본격 운영에 돌입한다.

호흡기전담클리닉은 코로나-19 환자와 증상 구분이 어려운 호흡기·발

열 환자 중, 코로나-19와 역학적 연관성이 없는 자를 대상으로 일차의료 제공을 위해 국비 1억 원을 지원받아 설치했다.

고령영생병원 주치장을 활용해 독립 건물을 확보하고, 호흡기·발열환자와 의료진 동선을 구조적으로 분리하여

감염 전파 위험을 완전히 차단하고, 감염 예방 설비·물품을 구비해 코로나 19로부터 안전하게 진료할 수 있는 환경요건을 갖추고 있다.

환자 간 교차감염 최소화를 위해 사전예약제로 운영되므로 호흡기전담클리닉 진료를 원하는 군민은 반드시 사전에 전화상담 ☎ 054-715-2668 후 내원해야 한다.

〈자료제공·고령군청〉

성주군 2021년 생활SOC 복합화사업 겹경사

성주읍 별의별 어울림 복합센터, 선남면 복합문화체육센터 2건 선정
총사업비 117억 원, 생활문화센터, 작은도서관, 체육센터 조성

성주군(군수 이병환)은 국가균형발전위원회, 국무조정실 및 관계부처가 공동으로 추진한 2021년 생활SOC 복합화사업에 총 2개 사업이 선정됐다.

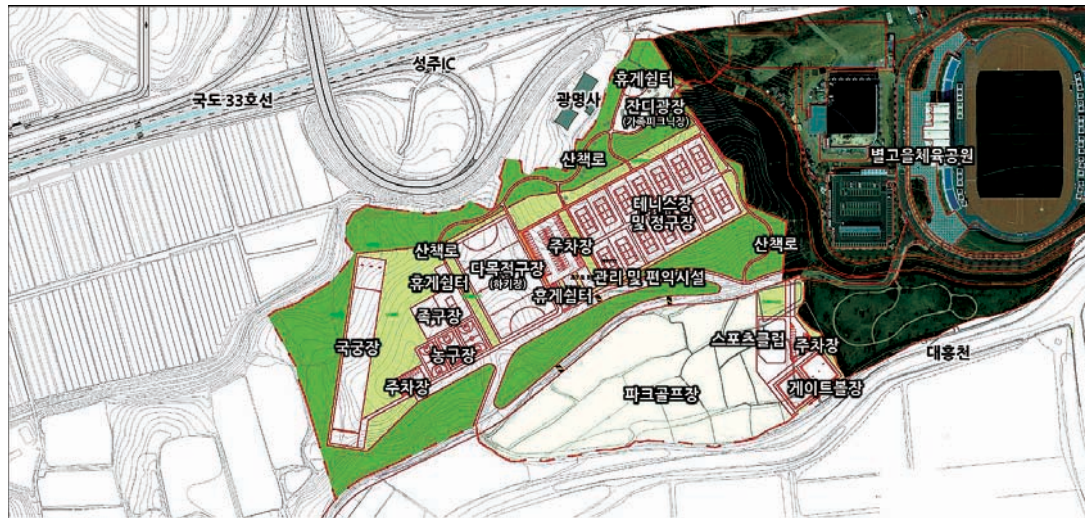
‘성주읍 별의별 어울림 복합센터’ (19억 원), ‘선남면 복합문화체육센터’ (98억 원)로 총사업비 117억원(국비 59억원)을 확보해 내년부터 본격적으로 추진된다.

생활SOC 복합화 사업은 관계부처 합동으로 생활SOC 3개년 계획(‘20~’22)을 수립하여 국민 삶의 질을 높이고, 지역균형발전과 일자리 창출 등 일석삼조의 효과를 거두기 위해 기존의 도로, 항만, 철도 등 생산기반 중심시설의 SOC 사업에서 체육관, 도서관, 보육시설 등 국민의 삶에 직접 연관된 생활SOC 13종 시설을 한곳에 모아 예산절감과 주민

편의를 도모하는 사업으로 지난해부터 추진되는 사업이다.

‘성주읍 별의별 어울림 복합센터’는 기존 성주읍사무소 일대에 30년 이상 노후된 행정복지센터와 사회경제혁신센터 등을 신축하는 도시재생 사업에 문화복지를 위한 작은도서관, 생활문화센터를 복합화하여 쾌적하고 편리한 행정서비스와 문화서비스를 동시에 제공함으로써, 중심지 활성화와 주민 삶의 질이 향상될 것으로 기대된다.

‘선남면 복합문화체육센터’는 장애인과 비장애인이 함께 체육활동을 할 수 있는 통합체육시설에 커뮤니티, 동아리 활동공간 등 문화공간을 설치하여 복합문화체육센터로서의 모습을 갖추게 예정이다. 특히 선남은 읍 다음으로 거주 인구가 많고 대구와 인접해 발전 가능성이 풍부한



지리적 여건에도 불구하고 주민이 이용할 수 있는 체육, 문화여가 시설이 거의 없었다. 건강 증진 및 문화복지를 위한 집중화된 시설이 절실했던 만큼 군특인센터비 사업비로 신청해 선정됐다.

이병환 군수는 “생활SOC 복합화 공모사업으로 지역발전과 일자리 창출뿐 아니라

주민들의 힐링 공간을 만들 수 있도록 최선을 다하겠다”며, “성주군의회와 도의원, 국회의원회원이 합심하여 이뤄낸 성과라 더욱 의미가 있다”고 말했다.

생활SOC 복합화사업은 전국 지자체 중 149건이 확정되었으며, 경북 9건 중 2건에 성주군이 선정됨으로써 지역발

전사업을 효율적으로 추진할 수 있게 됐다.

성주군은 지난해에도 현재 진행 중인 도시재생 1단계 사업장에 근린생활형 체육센터, 국공립어린이집, 가족센터 등을 연계하는 생활SOC 복합화 사업으로 ‘어울림 가족센터’ 건립비 72억 원을 확보한 바 있다. 〈자료제공·성주군청〉

아이 키우기 좋은 성주 엘로파파 놀이동산, 온라인 교감으로 새로운 재미

성주군(군수 이병환)이 진행하고 있는 ‘엘로파파는 최고의 놀이동산!’은 재미있는 육아를 통한 아이 키우기 좋은 성주 만들기를 위해 기획된 프로그램이다.

올해는 갑작스런 사회적 거리두기 2단계 격상으로 새로운 콘텐츠 놀이 프로그램을 고민한 결과 화상 앱을 통한 가족의 교감을 기획, 현재 추

진 중이다. 2019년 1기 14가족, 2기 16가족이 ‘같이 하는 함께 육아, 가치 있는 행복 육아’ 실천을 위한 아빠-아이 단체 육아활동 프로그램을 훌륭히 이수했으며, 올해 3기 13가족이 참가하여 1주차 발대식과 실내놀이, 2주차 하하수미 농장 참의 피클 팍파티, 3주차 ‘엘로파파! 요리를 부탁해’까지 진행

하여 마지막 주만 남겨두고 있다.

첫주에는 집에 있는 소품을 이용해 실내놀이를 즐기는 영상교육과 동영상 편집까지 공유하는 등 온라인으로 첫 만남을 가졌다.

둘째주 하하수미 농장 참의 피클 팍파티 프로그램은 가족 이름짓기, 참외피클 만들기, 바비큐 파티, 성주관광지도



그리기 등 다양한 프로그램으로 진행됐다.

한 참가자는 “화상앱으로 접한 방식은 유튜브가 쏠라

는 요즘 아이들에게 좋은 체험의 기회가 아닐까 생각한다”고 감사를 전했다.

변진식 기자

성주에도 ‘바나나, 파파야’가 열렸어요

원예힐링관 스마트 팜 기술로 시험재배 성공

성주군(군수 이병환)은 세계적으로 인기있는 아열대 과수인 바나나, 파파야의 시험재배에 성공했다고 밝혔다.

성주에서 처음 재배된 바나나는 지난해 12월 안동에서 어린묘목을 수령하여 재배한 이래 9월 초 꽃을 피우고 열매

를 맺기 시작하여 11월 초순 90kg을 수확할 예정이다.

파파야는 7-8년 된 묘목을 식재하여 재배한 결과 수확량은 3그루 1.3kg에 달한다.

바나나는 10℃ 이상 되는 지방에서 재배되며, 심은 후 1년이 지나면 꽃이 피고 열매

를 맺기 시작한다. 1980년대부터 제주도, 경남 산청, 경북 포항, 강원 삼척 등지에서 재배되고 있으며, 칼로리가 가장 높고 당질이 많은 알칼리성 식품으로 칼륨, 카로틴, 비타민C를 함유하고 있다.

성주군 농업기술센터(소장 서성교)는 아열대 수목인 망고, 용과 등 40여종과 초화류 20여종을 보유하고 있어 자라나는 청소년들에게 경험해보지 못한 식물교육의 장으로도 활용할 계획이다.

서성교 소장은 “참외, 보란작물로서 바나나, 망고 등 아열대 작목 육성 보급과 체험형 치유농업에도 힘써 농가의 부가가치를 높이겠다”고 말했다. 〈자료제공·성주군청〉



애민정신이 넘쳐나는 새하얀 ‘목화솜’ 보러 오세요~

남평 문씨 본리 세거지는 원나라로부터 목화씨를 들여와 우리나라 의복사에 획기적인 발전을 이룬 문익점 후손들이 모여 사는 곳이다. 달성군에서는 매년 봄 그의 업적을 기리기 위해 마을 앞에 목화밭을 조성하는데 9월부터 새하얀 목화솜들이 주렁주렁 열린다. 올 봄에는 좀 더 대대적인 정비를 하여 목화밭 앞에 문익점의 대형 동상도 새롭게 세워졌다.

우리가 흔히 목화꽃이라고 부르는 하얀 솜뭉치는 꽃이 아니라 열매다. 목화꽃은 하늘하늘한 연분홍색 꽃인데 그 꽃이 진 자리에 하얗고 둥글둥글 귀여운 목화솜이 열린다.

문익점이 원나라로부터 목화씨를 붓두껍에 몰래 숨겨

가져왔다고 많이들 알고 있는데 이건 사실이 아니다. 당시 원나라에서 반출금지 품목은 화약과 지도 두 가지 뿐 목화는 해당되지 않았다. 그럼 왜 이렇게 이야기가 와전된 것일까? 조선시대 대학자 김굉필이 문익점의 공을 기리는 시에서 ‘남몰래’라는 표현을 쓴 것에서부터 비롯되었고 이후 극적으로 부풀려진 것이다. 그렇다고 해서 문익점의 업적이 퇴색되는 건 아니다. 당시 많은 사신이나 유학생이 원나라를 드나들었지만 아무도 목화씨를 가져와 백성들을 따뜻하게 입혀야겠다는 생각은 못했으니까. 오죽하면 사후 세종대왕이 그의 업적을 기리기 위해 영의정에 추서하셨는가? 그리고 가져온 10개의 씨앗이 훗시 발아되지 않을까봐 각각

다른 성질의 토양에 분산해서 심은 건 매우 현명한 처사였다. 마침내 그중 한 곳에서 성공적으로 발아해서 목화솜을 생산해 냈지만 목화솜에서 실을 뽑아내는 것도 무척이나 힘들었다. 온 가족이 패달려 실을 찾는 기계를 만들고 그걸로 천을 만들려고 노력했다. 목화솜에서 실을 뽑는 기계 물레는 이를 발명한 문익점의 손자 문래의 이름을 따서 만들었고, 베를 짠 손너 문영의 이름을 따서 무명이라고 이름 붙였다는 건 널리 알려진 이야기다.

9월부터 하얀 목화솜이 열리기 시작해서 온 밭이 새하얗게 변하면 달성군에서는 내년 봄까지 관광객을 위해 일부러 수확하지 않고 그대로 놔둔다.



밭에 떨어진 목화솜을 하나 주워 손에 대어보니 따뜻한 감촉이 느껴진다.

지금이야 목화솜을 비롯해 서 양털, 오리털 등 따뜻한 옷감들이 넘쳐나지만, 그 당시

얇은 삼베옷으로 겨울을 나며 추위에 떨었던 백성들을 생각한 문익점의 따뜻한 애민정신이 새하얀 목화솜 밭으로 무게있게 넘쳐흐른다.

서순옥 객원기자

2020년 인재육성 장학금 선발

저소득 주민 자녀 85명, 장학금 1억 4천만 원 지원

대구는 우수한 지역인재를 육성하기 위해 학업성적이 우수하고 학업 의욕이 높으나 경제적으로 어려움을 겪고 있는 학생에게 장학금을 지급한

다. 장학금은 인재육성장학금으로 지원하는 것으로 올해는 85여 명에게 약 1억 4천만 원 지급할 예정이다. 지급대상은 공고일 현재(2020. 9.

28) 대구에 거주 중인 고등학교, 대학(교) 재학생이다. 신청기간은 10월 5일부터 23일까지이며, 고등학생은 대구시 교육청, 대학생은 구·

군에서 접수한다. 선발기준은 성적 상위 순, 저소득 순으로 고등학생 20명, 대학생 65명을 선발할 계획이다. 자세한 사항은 고등학생은 해당 학교로, 대학생은 주소지 읍·면·동 행정복지센터로 문의하면 된다.

지급금액은 고등학생 한 명당 50만 원, 대학생 한 명당 최대 200만 원이며 장학금 지급은 장학금 선발 심의 후 12월중에 전달할 예정이다.

* 지급실적(1995~2019): 11,081명 9,719백만원 (*19년도 92명 105백만원)

<자료제공 대구구청>

대구도시철도 ‘지방공기업 경영평가 1위’ 달성

1995년 공사 창립 이래 최초 최우수등급 ‘가등급’

대구도시철도공사(사장 홍승환)가 행정안전부 주관 ‘2020년 지방공기업 경영평가’에서 도시철도 분야 1위에 선정됐다.

2013년과 2016년에 이어 3번째로 도시철도 부문 정상을 차지한 것이며, 1995년 공사 창립 이래 최초로 최우수등급

인 ‘가등급’ 1위를 차지해 명실공히 최우수 지방공기업으로 인정받게 됐다.

이러한 성과는 그동안 전 임직원들이 ▶안전 최우선 경영과 고객서비스 개선 ▶지방공기업 정책 및 경영환경 변화에 선도적 대응 ▶싱가포르에 이은파나마 해외사업 진출 ▶

비정규직 정규직 전환을 통한 실용화 최우선 지방공기업으로 인정받게 됐다. ▶지역경제 활성화와 사회적 약자 배려 등을 위해 부단히 노력해 온 결과로 평가된다.

공사는 CEO의 리더십과 전략경영을 바탕으로 창립 이래 최대 수송인원인 평일 평균 49만 7천 명을 달성하고, 싱가포르 모노레일 관리사업 운영과 파나마 건설사업 진출로 수익사업을 다각화해 재정건전성을 강화했다. 또한 시민과 직원 안전을 최우선으로 통합안전관리체계를 구축해 무재해 46배를 달성하고, 끝



임없는 고객서비스 개선으로 동종기관 중 유일하게 국가고객만족도(NCSI) 12년 연속 1위를 달성했다. 반부패·청렴 문화 확산에도 꾸준히 힘써 종합청렴도 평가에서 8년 연속 우수 등급을 달성했으며, 14년 연속 무분규 노사평화도 실현했다. 이외에도 채용비리와 성범죄를 근절하고, 지방공기업 중 최대 규모인 830명

<자료제공 대구도시철도공사>

지역사랑 파트너

‘나’ 보다 ‘우리’가 강하다. 서로 도우며 힘들수록 함께해요!

음식관련

장기·화원

종독 농아버섯백숙
 * 농아버섯오리백숙 ₩55,000
 * 농아버섯닭백숙 ₩50,000
 * 농아버섯곰탕 ₩10,000
 * 농아버섯국 ₩12,000
 달성군 화원읍 천내리 235 화원삼거리 현저타운 내
 T.635-3434

기타(타구)지역

카페 두다트 **달콤산점**
 대주시 파계로 596 053.981.1359

리빙

도배·장판 시공전문

안광인테리어
 010-3099-1684
 달서구 본동 970

기타

Q 24시
 타이, 아로마 마사지
 T.(053)636-5238
 달서구 상인서로 20 (4층)
 (구. 상인나이트 건너편)

롯데아울렛 이시아폴리스점
 945-2302
 대구시 동구 봉무동 1545

중고물품 판매합니다.
 전집(전래, 명작 등), 인형, 장난감
 다수 보유, 가격조절 / 직접방문필!
 문의: 010-3424-8523

청소년과 부모님을 위한
 재미있고 신나는 #진로교육
 두근두근,
 꿈과 마주하기
 상담코칭센터 인투케어 070-4306-1201

생민가 참숯가마 참숯 생삼겹살 맛집
 생민가 숯가마
 ☎ 053.852.0035
 경산시 와촌면 팔공로 86-8

산골장어·아니고 전문점
 ☎ 053.586.9988
 달성군 다사읍 세천리 1599-1
 새기장아라고

마음이 넉넉하고 풍요로워
 더욱 **‘따뜻한 봉사’**
 터미널 무료급식(비영리단체)
 자원봉사 및 물품 후원 조동철 이사장 010-9195-1878

인터넷 쇼핑몰 “레드밤”
 저렴한 가격, 정직한 마음으로
 고객과 함께 하겠습니다.
 070-8911-7711
 달성군 화원읍 인흥길 63 1층

MODERN DESIGN & COZY COMFORT
 스타일리쉬한 인테리어의 약속함
공간과 사람들 건축/인테리어전문
 010.2902.3097

우리 동네 구성원, 크고 작은 소상공인! 살아 있는 곳!
지역민을 위한 푸른방송 ch 4
 우리 동네 푸른방송
 CS 푸른방송
 제보 및 가입 A/S 551-2000

푸른신문은 독자가 만드는 신문입니다.
 푸른신문은 모두에게 열린 신문입니다.

소중하지 않은 삶이 없습니다.
 나쁨의 가치와 나쁨의 방식으로 살아가는 모든 삶이 가치 있고 행복한 삶입니다.
 푸른신문은 그 소중한 삶을 함께 나누고자 합니다.
 독자 여러분이 기자가 되어
 사람 사는 이야기, 우리 사는 이야기를 신문에 실어 보시기 바랍니다.
 가정과 가족 이야기(결혼, 출산, 자녀교육 등), 코로나 관련 이야기(코로나 체험기, 코로나 블루 극복 등), 창업(개업) 이야기, 추천하고 싶은 나만의 취미...
 나의 이야기도 좋고 주변의 이야기도 좋습니다.
 원고를 써서 보내주셔도 좋고 제보만 해 주셔도 환영합니다.
 살면서 느끼고 경험하는 이야기를 함께 나누는 가운데 우리 모두가 행복하고 건강한 사회가 만들어집니다.

독자 여러분의 많은 참여를 기다립니다.

▶보내실 곳
 편집국 (053 572-6000 / E-mail p5726000@naver.com
 대구시 달서구 달구벌대로 323길 13 3층 (우편번호 42640)

▶보내는 방법
 • 형식은 제한 없으나 원고를 써서 보내실 경우 1,000자 내외를 기본으로 합니다.
 • 관련 사진 있으면 함께 보내주시고, 연락 전화번호 남겨주시기 바랍니다.
 • 신문에 게재되신 분께는 소정의 기념품을 드립니다.

푸른방송 고객의 즐거운
가전렌탈시대!
 상담문의 053-551-2000

자연속의 디지털 자동차극장 씨네80
 2020 김일무비가 찾아옵니다
상영시간
 1회 19:00
 2회 21:05
 3회 23:10
 www.cine80.co.kr
 문의: 984-8008

대구를 지키는 한마디 ‘안심하이소’

재난 통합관리체계 구축, 시민안전에 더 가까이 다가서는 대구

대구는 대구 맞춤형 재난 대응 시스템 ‘안심하이소’를 개발했다.

웹과 모바일을 통해 제공되는 ‘안심하이소’는 재난정보를 시민과 함께 함께 공유하고 재난을 효율적으로 관리하기 위해 대구시가 만든 플랫폼이다. 5월 시연회 이후 오는 18일 인터넷과 앱스토어 등을 통해 시민들에게 공개될 예정이다.

지난해 10월 개발을 시작해 1년 만에 공개되는 안심하이소는 여러 기관과 시스템에 흠어져 있던 정보를 한곳에 모으고 대구시 맞춤형 정보로 재생산해 보다 빠르고 정확한 대구지역 재난정보를 시민들에게 제공한다. 아울러 웹사

이트와 모바일 어플리케이션으로 제공함으로써 시민뿐만 아니라 방재를 담당하는 기관들이 함께 소통하고 자료를 공유하며 신속하게 대응하도록 지원하는 역할도 한다.

‘안심하이소’ 어플리케이션은 재난상황에서 발생할 수 있는 통신단절에서도 구동 가능한 ‘안심대피로 찾기 오프라인 네비게이션’, 재난정보를 주변사람에게 자동으로 전달하는 ‘자동 이웃전달 서비스’, 피해상황을 빠르게 관계 기관에 전달할 수 있는 ‘현장 제보’ 등 기존 재난대피 어플리케이션에서 볼 수 없었던 최신기술이 적용됐다. 특히, ‘안심대피로 찾기 오프라인

네비게이션’은 전 세계 최초로 재난대피 어플리케이션에 적용된 기능이다.

안심하이소 웹사이트에서는 흠어져있는 재난 관련 정보를 한곳에 모아 재난에 대한 대비와 대응, 복구과정의 전반을 시민과 방재기관이 함께 공유하도록 돕는다. 시민에게는 재난 교육자료와 재난 발생 현황, 재난시설정보 등을 제공해 신속하고 올바른 재난대피와 대응을 유도하고, 방재기관에는 현장 상황과 대응 현황을 공유할 수 있도록 하는 원활한 업무전달 소통창구로 활용될 예정이다.

안심하이소는 기발한 아이디어를 인정받아 행정안전부



안심하이소 아이콘



모바일·메인화면



대구도시철도 역사 내 행선

황 안내를 위해 2·3호선 열차 객실 통로 위 안내표시기도 안내 자막이 표출된다.

다만, 3호선 역사 내 수어

영상 안내 및 1호선 열차 자막 표출은 시스템이 개선되는 내년에 제공될 예정이다.

〈자료제공 대구시청〉

대구지하철, 수어(手語)로 비상상황 알려 준다

역사 및 전동차 내 청각장애인 위한 영상과 자막 표출

대구도시철도공사(사장 홍승환)는 청각장애인이 도시철도 이용 중 열차 지연, 긴급대피 등 비상 상황을 신속하게 인지하고 대처할 수 있도록 전국 도시철도 기관 최초로 수어 영상과 자막을 7일부터

제공한다. 그동안 도시철도 역사나 열차 내에서 비상 상황이 발생할 경우 청각장애인들은 안내방송을 듣지 못해 신속한 대처에 어려움이 있었다. 이를 해결하기 위해 공사는 1·2호선 대합

실과 승강장에 설치된 행선안내 모니터에 수어 영상과 자막을 표출하는 시스템을 구축했다. 또한, 열차 운행 중 고장 또는 신호대기로 인해 터널 내 비상정지 시에도 탑승하고 있는 청각장애인에게 정확한 상

황금 들녘 ‘허수아비의 하루’

올해 유난히 긴 장마와 태풍으로 힘든 시간을 보냈지만 그래도 가을이 되니 황금 들녘은 풍성한 수확을 내어주고 있다. 햇살이 따뜻한 가을 들녘을 산책하다 재미있는 허수아비를 만났다. 옛날에는 이맘때 시골에서는 허수아비가 흔했는데 참으로 오랜만에 보는 허수아비였다. 얼마 전 차를 타고 가다보니 망가진 마네킹을 밭 곳곳에 세워둔 걸 보고 재미있어 웃기도 했었다. 시골에서 자란 기자는 직접 허수아비를 만들어 참새를 쫓기 위해 눈에 세워기도 했는데 그런 아련한 추억이 떠올라 보기만 해도 흐뭇했다.

예쁜 모자를 쓰고 화려한 옷을 입은 모양새를 보니 허수아미라고 불러야 하나 뭐 이런 싱거운 생각을 하면서 혼자 웃고 있는데 마침 밭머리에서 일하고 계신 할머니를 만났다. 할머니에게 이 허수아비 직접 만드셨냐고 여쭙보니 그렇단다. 허수아비를 왜 세웠냐고 여쭙보니 할머니는 마침 누군가에게 그 얘기를 하고 싶으셨던지 낯선 이에게

하소연을 하신다.

“이노루 놀개이(노루)란 놈이 내려와 무시쌍을 다 묵는기라. 고구마는 멧돼지한테 다 뺏기고... 참새가 하도 날아와 수수를 다 빼먹어썬서 하답답아가 저래 세워놔 봤는디 아무 소용이 없는기라. 말 그대로 허재비여 허재비. 허허하~~.”

할머니의 구수한 사투리가 허수아비만큼이나 정겹다.

요즘은 이런 정겨운 허수아비 대신 좀 더 실질적인 장비들이 동원된다. 참새를 쫓기 위해 팔락이는 무서운 독수리 모양 연은 그래도 애교다. 애써 지은 농작물을 새나 짐승에게 뺏기지 않기 위해 큰돈을 들여 울타리를 하거나 그물로 과수원 전체를 덮기도 하고 정거적으로 총 쏘는 소리를 들려주기도 한다. 심하면 전기 울타리를 하기도 한다.

참새를 쫓는 허수아비를 비롯해 허수아비의 낡은 밀짚모자 위에 앉아 있는 참새를 보면 그래도 귀엽고 정겨웠는데 요즘 실발한 장비들은 그야말로



로 짐승들과의 전쟁이다. 할머니 말씀처럼 오죽 답답하면 그렇게들 하겠는가? 소용이 없는 줄 알면서도 논둑에 세워두었던 허수아비의 정취는 사라진지 오래다. 그래서인지 할머니의 허수아비가 더욱 정겹게 느껴졌다. 아이들이 어렸을 때 볼렀던 허수아비 동요가 생각나 노래를 흥얼거리며 가을햇살이 내리쬐는 들판을 걸어간다.

하루 종일 우뚝 서 있는 성난 허수아비 아저씨~
쾅쾅쾅쾅 아이 무서워, 새들이 달아났단다,
하루 종일 우뚝 서 있는 성난 허수아비 아저씨~♪

사순호 객원기자

청년선배 취업경험 공유

대구청년학교 ‘다시, 이 길’ 참여청년 모집

대구는 청년들에게 진로와 취업 틈새시장을 발견할 수 있는 기회를 제공하고 자신의 경험을 기반으로 하는 자기소개서 작성으로 현실적인 취업준비에 도움을 주고자 지역 선배와 함께하는 2020 대구청년학교 ‘다시, 이 길’에 참여할 청년을 모집한다.

2020 대구청년학교 ‘다시, 이 길’은 자신이 걸어온 과거의 길을 다시 되돌아보며 재도약의 기회로 삼기 위한 청년교육으로서, 현장에 종사하는 역량 있는 지역 선배들이 진로를 발견하고자 고민하는

청년들에게 자신의 경험을 공유하고 경험기반의 자기소개서를 작성하도록 도움을 주는 프로그램이다.

이번 청년학교는 대구광역시 청년센터 주관으로 대구청년센터 상상홀에서 10월 10일 1화차 교육부터 11월 7일까지 총 5화 진행되며, 직접 자신의 진로찾기를 경험해보는 자유 활동 시간을 거쳐 상호 경험을 교류하는 경험박람회로 이뤄진다.

만 19세에서 39세까지 대구에 거주하는 청년이면 누구나 신청할 수 있고, 각 화차별로



2019년 대구청년학교 '다시, 이 길' 입학식

20명씩 총 100명을 선착순 모집한다. 자세한 사항은 대구청년 커뮤니티 포털 젊프(<http://dgjump.com>) 및 대구청년센터 홈페이지에 게시된 공고문을 통해 확인 가능하다.

청년학교 교육에서는 자신의 핵심경험과 장점을 발견해 보고, 현장에 종사하는 지역 선배들의 실제 사례공유와 현장감 있는 조언을 통해 경험기반의 자기소개서를 만들어 본다. 이후 개별 자유활동을 통해 자신만의 진로경험의 시간을 가져본다. 비대면으로 진행되는 경험박람회는 자유 활동기간 동안의 자신의 경험과 실천내용을 서로 공유해 참가자들이 본인의 경험 이외에 다양한 사례를 습득할 수 있게 도와준다.

청년학교에서 지역 선배로 참여하는 이숙옥(29) 씨는 “대학교 때 취업스터디를 통

해 만난 선배들의 도움이 컸다”며 “어떻게 준비해야 할지 막막한 상황에서 선배들의 경험과 조언이 목표설정에도 많은 도움이 됐다. 지역 선배청년 모두에게 서로 의미 있는 기회가 될 것이라 생각한다”고 말했다.

김요한 대구시 청년정책과장은 “대구청년학교‘다시, 이 길’이 코로나19로 그 어느 때보다 힘들고 답답한 시간을 보내고 있는 지역 청년들에게 다양한 사례를 습득할 수 있는 기회로 활용될 수 있도록 자신만의 진로를 찾고, 취업 틈새시장을 뚫을 수 있는 기회가 되길 바란다”고 말했다. 〈자료제공 대구시청〉

월정액 런칭 기념 가입 이벤트

푸른방송에서 고객님의 합리적인 소비를 돕고자, 최신영화&해외드라마 2만여편의 무비N시리즈와 JTBC의 모든 프로그램을 즐길 수 있는 <무비N시리즈 x JTBC 결합 월정액>을 신규 오픈하였습니다. 런칭 기념 가입 이벤트도 진행중이니 많은 관심 부탁드립니다.

신규 출시!!

무비N x JTBC

결.합. 월정액

상품가 | 16,000원 (정상가 10% 할인)

런칭 이벤트

기간 2020년 9월 15일 ~ 10월 14일

대상 기간 내 '무비N x JTBC' 무제한 신규 가입 고객

혜택 가입 첫달 요금 8,800원(45%할인) + TV코인 7,000원(10/16일 지급)

➡ 추가 혜택 ▶ 2개월 가입 유지 시 TV코인 7,000원 추가 증정

~ 본 이벤트는 VOD 콘텐츠 제공사에서 진행되는 이벤트이며, 푸른방송 디지털케이블방송 가입 고객 중 해당 VOD 구매 고객에게 제공됩니다.

~ 리모컨으로 해당 VOD 상품을 직접 구매 또는 고객센터(053-551-2000)를 통해 가입신청이 가능합니다.

~ 기간 내 최초 신규 가입자에 한하며, 가입 2개월차부터 정상 요금이 청구됩니다.

~ TV코인 또는 후대론 결제 시 첫 달 요금 할인 이벤트 대상에서 제외됩니다.

~ 중도 해지자 및 단체 가입자는 이벤트 대상에서 제외됩니다.

푸른방송 공식 SNS에서 다양한 지역소식과 이벤트를 만나보세요.

www.gcs.co.kr

가입문의 **053)551-2000**

시민주도 도시재생 실현

열린 도시재생 아카데미, 10월 27일~11월 30일 수강
도시재생 뉴딜정책, 부동산 관련 세무이야기 등 강의

대구는 코로나19 확산에 대비한, 사회적 거리두기 2단계 조치에 맞춰 ‘2020년 제21기 열린 도시재생 아카데미’를 비대면 방식으로 10월 27일~11월 30일 동안 운영한다. 대구시 열린 도시재생 아카데미는 도시재생 관련 시민 역량강화와 다양한 정보 제공으로 시민주도 도시재생 실현

과 대구시 도시재생 정책의 지속적·안정적 추진의 기틀을 마련하는 데 기여하고 있는 대구의 대표적인 시민참여 프로그램이다. 이번 교육의 참여는 코로나19 확산으로 지난 8월 부득이하게 취소된 아카데미 신청자에게 우선권이 부여될 예정이며, 모집인원은 300여 명이다.

10월 19일 오후 6시까지 대구광역시 창의도시재생지원센터 홈페이지(www.dgucenter.or.kr)를 통해 모집한다. 자세한 사항은 대구시 홈페이지 또는 대구광역시 창의도시재생지원센터 홈페이지 공지사항에서 확인할 수 있다. 비대면 교육은 교육플랫폼

에드위드(www.edwith.org/dgucenter21)를 통해 실시한다. 별도의 어플 설치 없이 PC나 모바일 환경에서 수강할 수 있으며, 교육 참가비용은 무료다. 전체 강좌 80% 이상 수강 시, 대구시장 명의의 수료증도 발급된다. 김창엽 대구시 도시재창조 국장은 “코로나19로 취소했던

열린 도시재생 아카데미 기본 과정을 코로나19의 확산방지를 위해 기존 현장 강의 방식에서 벗어나 비대면 방식으로 진행하게 됐다. 그 외 관련 과정들은 제한적 대면 강의 방식으로 운영할 예정이다”라고 말했다. <자료제공:대구시청>

22개 장기미집행 공원, 시민 품으로

대구대공원에 달성공원 동물원 이전, 달성토성 복원
범어공원 등 시민휴식처 제공

범어공원 등 22개 도시공원이 250여만 대구시민의 품으로 돌아갔다. 최근 국립산림과학원이 분석한 대기오염분야 대구시 장기미집행공원의 연간 사회경제적 가치는 연간 145억으로, 주기적으로 관리할 경우 매년 가치가 누적됨에 따라 향후

40년 후의 누적가치는 5,780억 원에 달할 것으로 분석되었으며, 그 외에도 생물다양성·산림경관·산림휴양·산림치유·열섬완화 등 다양한 혜택을 제공할 것으로 예측했다. 특히 수성구 삼덕동에 위치한 대구대공원은 민간자본을

적극 활용한 민간공원 특례사업으로 대구시 숙원사업인 동물원 이전 및 달성토성 역사적 가치 복원, 삼성라이온즈파크, 대구스타디움, 대구미술관 등과 연계한 관광자원화와 대구의 대표공간으로 자리매김함으로써 지역경제 활성화에 크게 기여할 것으로 기

대된다. 대구대공원은 6월 30일 실시계획고시를 완료하고 현재 2023년까지 공원조성완료를 목표로 토지보상을 위한 행정 절차를 추진 중에 있다. 또한, 대구시는 지방채 4,400억 원을 포함한 총사업비 4,846억 원을 연차별 투입할 계획으로 범어공원 등 4개 공원부지에 대한 협의대수는 지난 6월에 완료했고, 민간공원 특례사업을 포함한 도시계획시설사업으로 추진하는 앞

산공원 등 18개 공원사업도 일몰 전 실시계획고시를 모두 완료해 토지보상을 위한 행정 절차를 이행 중에 있다. 대구시는 2025년까지 장기미집행공원 조성사업의 성공적인 마무리를 통해 녹색서비스를 확대할 계획이며, 최근 인구감소·경제·환경 위기 속에서도 쾌적하고 안전한 도시생활환경 구축을 통해 향후 도시경쟁력이 강화될 것으로 전망했다. <자료제공:대구시청>



아름다운 꽃무릇의 영리한 지혜

사시사철 아름다운 모습으로 시민들에게 사랑받는 대구수목원은 가을에는 좀 더 정열적인 색깔로 방문객들의 시선을 끈다. 대구수목원 입구 오른쪽 등성이부터 온통 붉은색으로 물든 일꽃무릇 때문이다. 새색시의 녹의홍상을 연상시키는 듯 가녀린 초록 줄기 위에 왕관처럼 독특한 모양의 붉은 꽃이 피는 꽃무릇. 유난히 짙은 선홍빛을 발하는 꽃잎에서 웅장한 모를 애뜻함이 묻어나는 건 잎과 꽃이 서로 만날 수 없기 때문이라. 이런 연유로 이를 수 없는 사랑을 뜻하는 삼사화라고 흔히들 알고 있는데 이번에 취재하면서 조사해보니 삼사화는 연보랏빛이나 노란색 꽃이고 꽃모양이나 개화시기도 다르다. 꽃무릇의 정식 명칭은 돌들에서

나오는 달래를 달았다 해서 석산화(石蒜花)이다. 우리나라의 대표적인 꽃무릇 군락지는 고창 선운사와 영광 불갑사이다. 해마다 꽃무릇이 절정을 이루는 9월이 되면 전국에서 꽃무릇을 보기 위해 매일 수십 대의 관광버스가 몰려든다고 한다. 너무나 화려하고 매혹적인 빛깔이 조용한 절집과 어울리지 않을 것 같지만 유독 절집에 꽃무릇이 많은 이유가 있는데 바로 꽃무릇에 있는 독성 때문이다. 사람과 불화를 보존하기 위해 단청이나 탕화에 독성이 강한 꽃무릇의 뿌리를 썰어 바르면 썩이 슬거나 벌레가 피지 않는다고 한다. 꽃무릇은 다른 나무가 무성하게 자라는 여름 내내 죽은 듯이 땅에 묻혀 있다가 다른 나무가

단풍이 들기 시작하는 가을에 땅속에서 불쑥 꽃대를 내밀어 꽃을 피운다. 꽃이 진 자리에는 곧바로 진초록의 새잎이 돋아나 겨울을 난다. 낙엽이 진 큰 나무의 앙상한 가지사이로 충분한 햇빛을 받으며 추운 겨울을 무사히 보내는 것이다. 새봄이 되어 큰 나무의 잎이 돌아나면 반대로 꽃무릇 잎은 말라버리고 단풍이 드는 가을에 다시 기가 살아난 꽃무릇은 예쁜 꽃을 피운다. 이것이 꽃무릇의 지혜다. 코로나로 다들 힘든 시기를 보내고 있다. 춥고 혹독한 겨울 큰 나무 아래에 납작하게 엎드려 내년에 꽃피울 힘을 키우는 꽃무릇처럼 이 힘든 시기를 지혜롭고 건강하게 잘 버티길 응원해 본다. 서순옥 객원기자

기억학교 TV ‘어르신도 온라인 수업’

언택트 시대, 경증치매 어르신 위한 유튜브 채널 개설

대구는 코로나19로 인해 기억학교 휴관 및 격일제 운영에 따른 경증 치매어르신들의 서비스 단절을 예방하고자 지난 10월 1일 유튜브 ‘기억학교 TV’ 채널을 개설했다. 기억학교는 2013년부터 전국 최초로 대구에서만 추진하는 사업으로 ‘치매걱정 없는 대구, 행복한 기억학교’라는 슬로건을 내걸고 장기요양등급을 받지 못하는 경증치매어르신과 가족들을 지원하기 위해 주간보호서비스, 인지재활 프로그램 제공, 치매노인 및 가족상담 등 서비스를 제공하고 있으며, 현재 15개소에 600여 명의 어르신들이이용하고 있다. 기억학교는 코로나19로 인해 지난 2월 20일부터 가정방문 비대면 서비스와 격일제 수업(이용인원의 1/2 참여) 등 사회적 거리두기를 실천해 왔으나 잦은 휴관과 격일제 수업으로 서비스가 단절될 경우 자칫 어르신들의 인지능력과 신체기능이 저하될 것을 우려해 이용 어르신과 그 가족들을 위한 유튜브 ‘기억학교 TV’ 채널을 개설했다. 코로나19라는 초유의 사태가 생활방식을 완전히 변화시킨 가운데 기억학교도 언택트 시대에 발맞춰 온라인 시스템을 도입해 기억학교가 휴관 또는 등교하지 않는 주말에도 집에서 콘텐츠를 이용할 수 있어 어르신들과 가족들에게 좋은 반응을 얻을 것으로 기대된다. 컴퓨터, 스마트폰 등을 사용하기 어려운 어르신들의 가정에는 종사자들이 직접 방문해 유튜브 사용법을 교육하는 등 어르신들의 ‘기억학교 TV’ 이용에 불편함이 없도록 조치를 하고 있다.

□기억학교 현황

연번	구군명	시설명	시설장	소재지	연락처
1	중구	상덕기억학교	이은주	중구 공평로22(상덕동2가)	268-3271
2	동구	진명기억학교	노정경	동구 아왕로241(신암동)	956-8885
3		성덕기억학교	정선영	동구 반아왕로100(율하동)	962-5022
4	서구	살롱기억학교	허승훈	서구 가르뱅이로 16길 25(상리동)	524-9990
5		보림기억학교	김수철	서구 국채보성로 124	568-1080
6	남구	참좋은기억학교	김상민	남구 중앙대로 126(봉곡동)	263-8228
7	북구	효성기억학교	윤혁진	북구 구암로 60길38(구암동)	327-0222
8		행복누리기억학교	김기영	북구 오봉로6길 12(노원동)	382-8310
9	수성구	마이야기학교	유미영	수성구 공경로 55(만촌동)	746-6663
10		청안기억학교	조덕형	수성구 자방로 174(범물동)	782-8520
11	달서구	상록수기억학교	여승훈	달서구 월곡로99길 45, 5층(월성동)	592-8882
12		대구생기억학교	박충서	달서구 진천로3길 80(진천동)	642-1220
13	달성군	수경기억학교	김정호	달성군 화원읍 성화로 13	642-5900
14		효경기억학교	박규대	달성군 현동면 테크노산업로26 테크노타워 701호,702호	283-3535
15		덕수기억학교	오대희	달성군 다사읍 달구벌대로 126길 14-14(다사읍)	359-1004

신혼부부 전세자금 융자 이자 지원

전세보증금 대출받을 경우 연간 최대 112만 원, 최장 6년간 지원
11월 1~15일까지, ‘우리동지대구’ 홈페이지 통해 지원금 청구

대구는 안정된 주거여건 조성과 결혼·출산 환경 조성 위해 올해부터 지역 내 신혼부부를 대상으로 전세자금 대출 이자지원 사업을 시행하고 있다. 지원대상은 올해 1월 1일 이후 ‘주택도시기금(버팀목) 신혼부부 전용 전세자금 대출’ 신규계약자로, 대출자의 주민등록 및 입차주택 주소지가 대구시에 소재하면 신청 가능하다. 자녀수에 따라 차등지원하며(연간 무자녀 0.5%, 1자녀 0.6%, 2자녀 이상 0.7% 지원) 기본 2년, 최장 6년까지 지원한다. 대상자는 우리동지대구.kr 홈페이지를 통해 상시 신청 가능하며, 지원금 청구는 상반기와 하반기로 나눠 연2회(5월, 11월) 접수받는다. 현재까지 신청한 230여 쌍을 포함, 10월말 까지 신청한

월 중 지원받을 수 있다. 강명숙 대구시 여성청소년교육국장은 “코로나19로 힘든 상황 속에서 시작하는 모든 신혼부부들을 응원한다. 대구시 신혼부부 전세자금 융자 이자지원 사업이 신혼집 마련에 조금이라도 보탬이 되기를 바란다”고 말했다. <자료제공:대구시청>

우리동네 주먹구멍, 코 작든 소싯집이 살아 있는 곳!
지역민을 위한 푸른방송 ch1

‘달성 아리랑’을 들어 보셨나요?

아리랑은 우리나라 국민이라면 누구나 한번쯤은 볼러보고 들어 보았을 만큼 역사 깊은 한국의 대표적인 전통 민요이다. 우리나라의 3대 아리랑은 강원도의 ‘정선 아리랑’ 호남지역의 ‘진도 아리랑’ 경상남도 일원의 ‘밀양 아리랑’ 등이 손꼽히고있다. 아리랑의 음률은 경쾌하면서도 구슬픈 삶의 애환이 서려있는 가사와 장단으로 이루어져 있다. 이런 아리랑이 달성군에도 존재한다는 것을 알고 있는 사람이 많지 않다. 아마 많은 이들이 ‘달성 아리랑’이라 하면 많이 낯설고 생소할 것이다. ‘달성 아리랑’은 달성군 개창 100년을 기념해

2013년 10월 화원동산의 사문진나무터에서 개최된 ‘임동창 선생과 함께하는 100대 피아노 콘서트’ 행사의 마지막 피날레로 불리어지며 처음으로 소개가 되었다. 달성 아리랑을 작사, 작곡한 임동창 선생은 피아니스트이자 작곡가로서 2012년 처음 열린 달성군 대표 문화공연인 ‘달성 100대 피아노 콘서트’의 총 지휘 및 연출을 맡으며 달성군과 인연을 맺었으며, 2013년에 직접 작사, 작곡한 ‘달성 아리랑’을 달성군에 선물했다. 이어 2016년 12월에는 ‘달성군 홍보대사’로 위촉되기도 했다. ‘달성 아리랑’은 비슬산 참꽃과 우리나라에 처

음으로 피아노가 들어온 사문진을 주제로 한 8분의 6박자인 경쾌한 굿거리 장단과 휘모리 장단이 함께 어우러지는 신명나는 노래이다. 달성 아리랑을 직접 들어 보면, 전통 아리랑과 비슷하듯 하면서 더 밝고, 어چه춤이 절로 추어질 만큼 신이난다. 우리나라 전통 민요인 ‘아리랑’ 보다는 그 역사는 짧지만 달성군을 대표하는 군가(郡歌)로서, 그 명목이 계속 이어져 나가기를 기대한다. ‘달성 아리랑’의 노래와 악보를 보려면 ‘달성군청 홈페이지’에 접속한 후 검색창에 ‘달성아리랑’을 검색하면 된다. 김재훈 객원기자

내 고장 문화유적 탐방

136. 비슬산 금수암 전망대와 금빛약수

1) 프롤로그

우리고장 랜드마크 비슬산. 자타가 공인하는 더 이상 말이 필요 없는 천혜 관광자원의 보고다. 생태관광자원으로서의 물론이요, 비슬산자연휴양림·화원자연휴양림 같은 휴양관광자원, 대견사·유가사·용연사·소제사 등의 불교관광자원 등 다양한 유형의 많은 관광자원을 보유하고 있다. 특히 지난 2014년 중창 불사한 대견사는 비슬산관광자원개발의 하이라이트였다. 당시 대견사 중창과 함께 개발된 또 하나의 관광자원이 있다. 비슬산자연휴양림과 대견사 중간쯤에 위치한 금수암 전망대다. 이 전망대는 비슬산 주능선과 서쪽 사면 대부분을 조망할 수 있는 비슬산 최고의 뷰포인트다. 그런데 전망대를 찾는 사람들의 대다수가 모르고 그냥 지나치는 곳이 있다. 금수암 전망대 바로 아래에 있는 ‘금수암샘’이다. 이번에는 금수암 전망대와 함께 금수암 ‘금빛약수’로 불리는 신기한 샘에 대해 알아보자.

2) 비슬산 최고 뷰포인트, 금수암 전망대

산을 제대로 보려면 산속으로 들어가자 말고 맞은편 산에 올라야 한다. 팔공산을 제대로 보려면 앞산에 올라야 한다는 말이 그 말이다. 팔공산은 동서로 길게 뻗은 산이다. 그래서 앞산, 혹은 대구 시가지 쪽에서 바라봐야 서쪽 가산에서부터 동쪽 갯바위까지가 한 눈에 다 들어온다. 비슬산은 대구 남쪽 청도·창녕지역에서 대구가 있는 북쪽으로 산줄기가 뻗어 있다. 그래서 비슬산 서쪽인 현 풍읍내 쪽에서 바라봐야 남북으로 이어진 주능선을 한 눈에 볼 수 있다. 그런데 이처럼 원경이 아닌 아주 가까운 거리에서 천왕봉·대견봉·조화봉·관기봉 등 해발 1,000m가 넘는 비슬산 주능선을 한 눈에 조망할 수 있는 기막힌 뷰포인트가 있다. 바로 금수암 전망대다.

금수암은 한자로 ‘金水巖’이다. 금빛 물이 솟아나는 바위란 뜻. 비슬산자연휴양림에서 임도를 따라 30~40분 정도 쉬엄쉬엄 올라가다보면 전망대를 가리키는 이정표를 만날 수 있다. [등산로를 이용하면 좀 더 빨리 갈 수 있다] 이곳에서 전망대 방향으로 몇 걸음 걷다보면 모두 180개의 계단으로 된 데크가 있다. 데크길을 5~10분 정도 오르면 해발 약 860m 금수암 정상에 조성된 전망대를 만날 수 있다. 전망대에 서면 북쪽으로는 비슬산 최고봉인 천왕봉(1,084)을 비롯해 대견봉(1,036), 대견사, 조화봉(1,058)을, 서쪽으로는 현풍·유가·구지·고령지역과 낙동강을, 남쪽으로는 관기봉(992) 등을 한 눈에 조망할 수 있다. 이뿐이 아니다. 세계최대규모로 알려진 비슬산 암괴류 [천연기념물 제435호]와 애추·토르 같은 특수지형까지도 한꺼번에 살펴볼 수 있다. 이처럼 금수암 전망대는 비슬산의 주능선은 물론 깊은 속살까지도 한 자리에서 조망이 가능한 까닭에 비슬산 최고 뷰포인트라 하는 것이다. 그런데 이곳에

는 숨겨진 보물이 하나 있다. 많은 이들이 모르고 지나치는 ‘금수암 금빛약수’가 그것이다.

3) 착한 사람에게만 보인다는 금빛약수

전망대 오르는 데크길 마지막 고비쯤에 이르면 갈림길이 나온다. 우측 길은 금수암 전망대로 가는 길, 좌측 길은 전망대 바로 아래 금수암샘으로 가는 길이다. [참고로 이정표가 없다] 금수암샘 가는 길은 막다른 길로 길이 끝나는 지점에 금수암이 있고 바위 아래에 작은 샘이 있다. 이 샘이 금수암의 유래가 되는 금수암샘이다. 앞서 언급했듯이 금수암은 금빛 샘물이 나는 바위란 뜻이다. 샘 앞에 달성군에서 설치한 안내판이 있는데 그 내용이 자못 흥미롭다.



누런 황금빛을 띄고 있는 금수암 금빛약수



오른쪽 금수암 아랫부분에 금빛약수가 있다

금빛약수

금수암이라고도 한다. 덩이라는 말은 바위라는 말인데, 덩 속에서 물이 나온다. 그 색깔이 금물처럼 누렇게 그 물을 몸에 바르면 누렇게 된다고 한데서 금수지가 유래했다. 보통 정신이 부실한 사람이 그 물을 보면 물에 울렁이 같은 것이 들어 있고, 뱀이 나오고 심지어 물이 나오지 않는다고 한다. [출처 : 비슬산(1997.11.11. 발행, 달성군)]

필자는 지금까지 금수암샘을 세 번 다녀왔다. 그런데 첫 번째, 두 번째와는 달리 세 번째 방문에서

신기하게도 금빛약수를 볼 수 있었다. 첫 번째, 두 번째 본 금수암샘은 등산을 하다 만나는 바위 틈 석간수 그 이상도 그 이하도 아니었다. [물론 해발 860m 암봉 아래에서 솟는 샘이란 점은 특징적이라 할 수 있다] 그런데 지난 2020년 10월 4일 오후에 찾은 세 번째 금수암샘은 이전과는 완전히 달랐다. 안내판의 설명대로 샘 속에 금빛약수가 있었다.

세로로 길쭉한 형태의 금수암샘 크기는 세숫대야보다 조금 더 큰 정도다. 그런데 세 번째 방문 때는 샘물 수면의 2/3정도가 누런 금빛을 띄고 있었다. 자세히 들여다보니 금빛보다는 누런 빛깔에 가까운 액체가 마치 물위에 뜬 기름처럼 수면 위에 떠있었다. 봄철 송화가루가 떠 있는 것과는 전혀 다른 모습이었다. 하도 신기해 조금 떠서 손등에 칠해보기도 하고 허끝에 대고 맛도 봤다. 광채가 없어 그렇지 금빛물감을 바른 것과 비슷했고, 특별한 향이나 맛은 없었다. 지나는 이가 있으면 붙들고 물어볼 요량으로 한 시간 넘게 짚은 운무 속에서 가랑비를 맞으며 오가는 사람을 기다렸지만 아무도 찾는 이가 없었다.

지금의 비슬산자연휴양림 탄생의 주역이자 비슬산권역 최고의 전문가인 권영시 선생께 금수암샘에 대해 질문을 하니, 선생은 다음과 같은 이야기를 들려주었다.

휴양림 개발을 한창 하던 시기였어요. 매일 한 노인이 산에서 물통을 지고 내려왔어요. 무슨 물이냐고 물었더니 금수암에서 나는 신비한 금빛약수라고 하더군요. 피부병에 특별한 효능이 있다는 말도 덧붙이면서, 노인에게 물어 샘을 찾아갔어요. 그런데 샘이 길도없는 비탈진 바위 정상 바로 아래에 있어 정말 힘들게 찾았어요. 샘물을 보니 노인의 말처럼 정말 금빛을 띄고 있었어요. 더욱 신기한 것은 샘에서는 분명 뚜연 황금빛 물이었는데, 샘 바깥으로 가지고 나오면 금빛이 사라졌어요. 지금 생각해도 참 신기했던 경험이었어요.

4) 에필로그

수소문을 해보니 금빛약수는 그때그때 상황에 따라 물빛이 다르다고 한다. 어떤 때는 그냥 무색의 물빛이었다가, 어떤 때는 필자가 본 것처럼 금빛 액체가 떠 있기도 한단다. 금빛액체도 어떤 때는 소량이 떠 있고, 또 어떤 때는 수면 전체를 뒤덮을 때도 있단다. 예전에는 금가루를 쏜 듯 샘물 전체가 누르스름했다는데, 무슨 연유인지 지금은 누런 액체 형태로 수면에만 떠있다. 어떤 이는 이를 보고 암석의 광물질이 물에 녹은 것이라고도 하고, 또 어떤 이는 버섯류 때문이라고도 한다. 여하튼 필자는 금빛 액체의 정체를 알지 못한다. 다만 세 번의 경험으로 인해 안내판에 소개된 ‘정신이 부실한 사람이 그 물을 보면...’이라는 금빛약수의 유래가 참 절묘하다는 생각이다.

혹시 지금도 그 노인이 있어 금물을 떠간 직후면 평범한 물이요, 물을 뜨기 전이면 금물인 것이 아닐까?



송은석 (대구시문화관광해설사)
e-mail: 3169179@hanmail.net

목요단상(木曜斷想)

고삼에게

지금 이 순간에도 너 자신과 싸우고 있는 너에게 무한의 힘과 용기를 주고 싶는데 어떤 말을 해야 될지 아무리 고민해 봐도 좋은 말이 떠오르지 않는다. 그것은 어쩌면 그런 힘과 용기를 발휘할 수 있는 지혜가 주어지는 것이 아니라 네 스스로 그것을 찾아 내야 하기 때문일지도 모르겠구나.

두 달도 채 남지 않은 수능을 앞두고 지금 매우 마음이 무거울 수 있겠구나. 이른 봄부터 시작된 코로나가 가을바람이 부는 이 시기까지 진행되고 있어 우리 모두 참으로 갑갑한 심정이다. 이렇게까지 멀리 올 줄은 정말 예상하지 못했는데, 네 인생에 있어 어쩌면 가장 의미 있고 중요한 한 해가 되어야 할 올해가 어쩌면 아주 기억조차 하기 싫은 해로 기억될 수도 있을 것 같다는 생각이 든다.

학교도 제대로 못 가는 바람에 3학년 과정 수업도 정상적으로 진행하지 못하고 총 정리도 잘 안되고 인터넷 강의로 진행했다지만 학교 수업만 했겠나? 순조롭게 수능 준비를 해야 하는데도 불구하고 이런 조건에서 수능을 상대하게 되는 너를 보는 우리 마음도 매우 무겁단다.

그러나 이제 차분히 정리를 해야 하는 시간이 되었고 지나간 일 자꾸 생각해서 무슨 도움이 되겠나? 이 환경은 모두에게 똑같이 주어진 것이라는 점에서, 환경만 탓하면서 해야 할 일을 하지 않는 어리석음은 범하지 말았으면 좋겠다. 남은 기간 어떻게 준비하느냐 하는 것이 성패를 가르는 척도라면 지금부터가 시작이라 생각하고 마음을 다잡기를 바란다.

역경이 클수록 성공의 희열도 크다고 했다. 희망이 있는 한 불가능은 없다고 했다. 우리는 가끔 장애라는 불편에도 불구하고 숭한 편견을 극복하면서 자신만의 성공을 이루는 사람들의 이야기를 보지 않느냐. BTS가 전 세계적으로 선풍을 일으키고 있는 바탕에는 그들이 다른 그룹과 달리 ‘희망’과 ‘함께’를 노래하기 때문이라고 하지 않나? 네 인생의 주인공은 바로 너니까 어떤 역경이 다가와도 결국 네가 헤쳐 나가야 한다는 점을 잘 알았으면 좋겠다. 지금을 잘 헤쳐나가면 앞으로 다칠 고난도 거뜬히 견딜 수 있을 것이다. 인고의 세월을 견딘 꽃이 더 화려하게 보이듯 힘든 시간을 견뎌낸 너의 미래는 반드시 환하게 다가오리라 믿는다.

인생이란 어쩌면 고난과 극복의 연속인지도 모른다. 그래, 언젠가 맞이하게 될 고난, 조금 일찍 맞이했다고 생각하자. 우리 조금만 더 힘내자. 주위에서 너를 응원하는 많은 사람들이 있으니 너는 결코 외롭지 않다는 점을 알고 용기를 내 주면 고맙겠다.

고삼아 우린 너를 믿는다. 그리고 기다린다. 네가 슬기롭게 고난을 이겨내고 환하게 웃을 때까지. 너는 분명 잘 해낼 거라 믿는다.

변정식 기자



길을 묻고 답하다

사생관

사생관이란 ‘삶과 죽음에 대한 생 각의 관점’이다. 우리나라 사람들의 사생관은 장구한 역사를 통해 형성되었기 때문에 어느 한 시기나 관점에서만 말하기 어렵다. 고대 우리나라 사람들은 일찍이 순장(旬葬)의 풍습이 있어 죽은 자를 산 자와 더불어 어 동일하게 취급하며, 죽은 자의 시체를 매우 중하게 여긴 흔적을 많이 볼 수 있다. 이것으로 볼 때 고대 우리나라의 사마니즘에서 저승에 대한 관념이 얼마만큼 뚜렷한 지는 분명하지 않으나, 사후에도 이 세상과 밀접한 관련을 맺고 있다고 믿었다는 것을 알 수 있다. 사생관은 종교에

따라 많은 차이를 두고 있으나 공통적인 것은 사후 세계가 있어 착한 일을 하면 천당 또는 극락에 가고, 악한 일을 하면 지옥에 간다는 것이다. 그렇다면 한 번 태어난 인생을 어떻게 보람있게 살다 가야하는가를 한번쯤 고민해 보게 된다.

조선시대 기해사육(己亥邪獄) 때 순교한 김대건 신부는 열 다섯의 나이에 압록강을 건너 중국으로 가서 신앙공부를 하였다. 그리고 1843년 신부가 되었는데 당시 조선에서는 천주교 신자는 모조리 처형하고 있어서 귀국결정이 쉽지 않았다. 그러 나 김대건 신부는 귀국을 결정했고

선교활동을 펴기 시작했다. 그리고 끝내 잡히고 만다. 그는 “사람이 한 번 나면 죽기 마련인데, 천주를 위해 죽는 것이 도리어 나의 소원이니 오늘 묻고 내일 물어도, 때리고 죽여도 나의 말은 같을 뿐이다. 죽일테면 빨리 죽여달라.”라고 의연하게 죽음을 맞아 들였다고 한다. 그는 그가 믿는 종교를 위해 목숨을 아깝게 생각하지 않는 사생관을 가지고 있었던 것이다.

안중근 장군도 같은 사례일 것이다. 그 또한 나라의 독립을 위해 서슬 퍼렇던 일본군 헌병들 앞에서도 당당한 자세로 자신의 행동이 옳았

음을 설명하였다. 후일 일본군 헌병 중에서 안중근 장군을 존경하는 사람이 생길 정도였다고 한다. 결국 안중근 장군도 국가를 위해 자신의 목숨을 초개와 같이 버리는 것이 더욱 보람있는 삶이라 생각하고 죽음을 의연하게 받아 들였던 것이다. 오늘날 바른 사생관에 대해 깊이 사색하는 기회를 가져보는 것도 꽤 괜찮을 것이라는 생각이 문득 든다.



국민연금 Q&A

Q. 국민연금이 주식투자로 많은 손실을 보았다는데 사실인가요?

A. 그렇지 않습니다. 주식의 경우 경제적인 상황에 따라 일시적으로 평가손실이 발생할 수 있지만 장기적으로 안정적인 수익률을 기록하고 있습니다. 손실을 기록했다고 알고 계신 2018년의 경우, 미·중 무역 분쟁, 선진국 통화긴축, 부실 신흥국 신용위험 부 각 등의 영향으로 글로벌 금융시장 변동성이 확대되면서 단기적으로는 기금 수익률에 부정적인 영향을 끼친 바 있습니다. 그러나 투자기간을 장기적으로 보면 일반적으로 주식투자는 채권보다 높은 수익이 발생하는 투자 자산군입니다.

국민연금기금은 1988년부터 2019년 10월 말까지 주식 투자로 104.7조 원의 누적 수익금을 거두었고, 6.34%의 누적 수익률(국내 4.88%, 해외 8.81%)을 달성하고 있습니다. 같은 기간 채권 투자의 누적 수익률 4.73%(국내 4.69%, 해외 5.26%)에 비해서 높은 수익률을 기록하였습니다.

글로벌 금융시장 변동성 확대 등 최근 금융시장 동향을 고려하였을 때, 특정 자산군 위주의 투자만으로는 적정수익률을 달성할 수 없는 투자 환경에 처해 있습니다. 이에 따라 국민연금공단은 국민연금기금운용위원회가 정한 운용지침, 중기자산배분계획 및 연간기금운용계획에 따라 주식을 포함한 다양한 자산군에 투자하여 위험을 분산하고 장기투자 수익률을 높이고자 노력하고 있습니다. 주식은 채권보다 장기수익률이 높은 만큼 위험도 따르기 때문에 공단은 감내할 수 있는 위험한도 내에서 수익률 제고를 위해 최선의 노력을 다하고 있습니다.

국민연금공단은 앞으로도 국민의 소중한 노후자금인 국민연금기금을 투명하고 안전하게 운용해 나가도록 하겠습니다. 기금운용에 대해 궁금하시면 국민연금 기금운용본부 홈페이지를 참고하시기 바랍니다.

☞ 국민연금 기금운용본부 홈페이지 http://fund.nps.or.kr

국민연금 대구지사 / 국번없이 1365



김용회 건양대학교 교수

기쁨 Plus
SBS Plus

다 함께 fun!
SBS funE

함께 만드는 스포츠 세상
SBS Sports

골프의 모든 순간
SBS Golf

의견있는 경제채널
SBS CNBC

Music & More
SBS MTV

Kids First
nickelodeon

SBS Medianet

아이부터 어른까지 누구나 함께 할 수 있는 **재미와 감동**
SBS 미디어넷과 함께 만드는 기쁨은 언제나 'On-Air'입니다.

더불어 함께 살아가는 우리

죽전초, 다문화 체험수업 운영을 통한 다문화이해교육

대구죽전초등학교(교장 배이화)는 지난 8월 31일부터 9월 2일까지 전교생을 대상으로 다문화 체험수업을 실시했다.

달서구 건강가정·다문화가족지원센터와 연계하여 진행한 다문화 체험수업은, 결혼이민자 출신의 다문화 홍보교사들이 자국의 언어, 문화, 역사에 대해 소개한 후 학생들이 다양한 활동을 직접 체험하게 함으로써 다문화에 대한 이해를 높이는 한편 글로벌 역량을 함양시키기 위해 마련됐다.

학생들은 '반편견·반차

별' 관련 동영상 시청한 후, 다문화 선생님들과 함께 체험 위주의 수업에 참여했다.

학년별로 ▲1학년은 일본의 '풍경 후우링'을, ▲2학년은 베트남의 '드래곤 보트'를, ▲3학년은 몽골의 '전통모자 만들기', ▲4학년은 우즈베크의 '아틀라스 전통 부채' ▲5·6학년은 중국의 '등'을 만드는 체험을 함으로써 세계 여러 나라의 문화와 생활을 이해하는 유익한 시간을 가졌다.

다문화 체험수업에 참가한 5학년 이서진 학생은 "동영상 을 보면서 피부색이 다르다



고, 자신과 다르다고 차별하는 것은 나쁜 행동이라는 것을 느꼈고 중국에서 오신 선

생님께서 설명해 주시는 중국에 대한 이야기가 재미있어서 중국에 대해 더 알아보고 싶

은 마음이 들었다"라고 했다.
〈자료제공:죽전초등학교〉

'꿈'만 가득 안고 학교 오는 날 도림초 '책가방 없는 드림북 데이' 운영

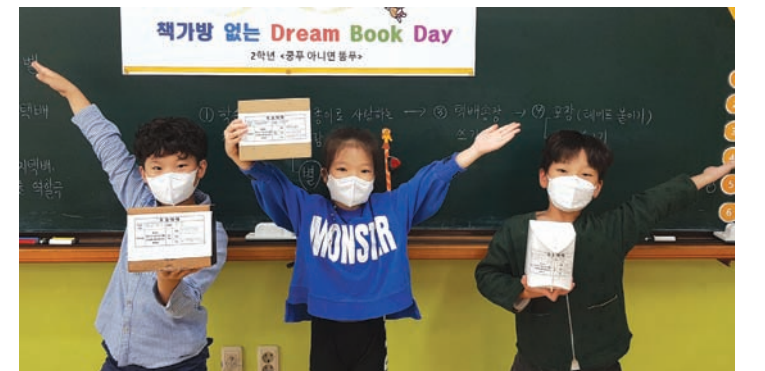
대구도림초등학교(교장 배은희)는 특색 있는 교육활동으로 인성교육과 연계한 슬로리딩 프로젝트를 매년 실시하고 있다.

천천히, 깊게 책을 읽으며 다양한 방식으로 책의 내용과 만나는 슬로리딩 프로젝트를 진행하는 기간 중 하루는 교과 학습의 부담에서 벗어나 하루 종일 책놀이 하는 '드림북 데이'를 실시한다. 지난 달

25일에 실시한 드림북 데이에는 온종일 책과 놀면서 감성과 창의성을 기르는 활동으로 즐거운 하루를 보냈다.

예년과 달리 올해는 학생들이 이 슬로리딩할 책을 스스로 선정했다. 1학년은 '100종짜리 집', 2학년은 '몽꾸 아니고 몽꾸', 3학년은 '어느 날 구두에게 생긴 일', 4학년은 '살롱의 거미줄', 5학년은 '갈매기에 게 나는 법을 가르쳐준 고양이', 6학년은 '마사코의 질문' 책을 정해 학년별로 같은 책을 9월 한 달 동안 함께 읽었다.

드림북 데이에는 각 학년별로 '독서 골든벨, 이웃과 함께 먹고 싶은 음식 모형 만들기, 나의 동꾸맨과 소중함을 담은 택배 만들기, 인상 깊은 장면 역할극 하기, 명화 퍼즐 만들기, 책갈피 만들기' 등의 활동을 통해 책의 내용을 더욱 깊이 있게 이해할 수 있었다.



드림북 데이 활동에 참여한 2학년 학생은 "올해는 교실에서만 해서 조금 아쉬웠어요. 그렇지만 독서 골든벨도 재미있고 '오! 미지의 택배'처럼 나의 소중함을 담은 택배를

만들어서 좋았어요. 선생님께서 내년 9월 25일에 열어보라고 하셨는데 그때까지 잠을 수 있을지 모르겠어요"라고 말하며 활짝 웃었다.
〈자료제공:도림초등학교〉

선생님, 과정중심평가가 뭐예요?

중학생 아들을 자녀로 둔 김선옥(46) 씨는 며칠 전 아이의 1학기 성적표를 받고는 학생을 평가하는 방식이 예전과 많이 달라졌음을 깨닫게 되었다. 과정중심평가 결과 통지 안내장과 함께 아이가 받아온 성적표는 과목별로 점수와 석차가 있는 기존의 학업성취도평가 결과 대신에 구체적인 학습목표와 평가요소가 과목별로 있고 이에 대해 해당 학생이 목표에 도달했는지 혹은 추가적인 노력을 요하고 있는지가 나오고 있었다.

교육과정이 개정되면서 학습의 결과보다는 과정을 중시하는 평가를 강화하는 방향으로 가고 있다. 학생이 자신의 학습을 성찰하고, 평가 결과를 활용해 학습의 질을 개선하는 내용의 교육부 지침은 중간고사, 기말고사와 같은 시험에만 의

숙한 몇몇의 학부모에게 아직 생소한 내용이다. 과정중심평가란 무엇이고 또 이를 대비하여 어떠한 준비가 필요할까?

과정중심평가는 학습목표의 도달 정도를 일회성의 지필고사로 평가하는 것이 아니라 학습의 전 과정에서 학생의 성장과 발달을 돕는 평가이다. 이를처럼 과정을 지향하여 교과과정-수업-평가의 일체화를 이루어 학생에게 맞춤형 피드백을 제공할 수 있다는 특징이 있다.

교육과정의 성취기준, 즉 학생이 배워야 할 지식과 기능에 기반하여 수업 중에 평가가 이루어지며 흔히들 말하는 수행평가가 바로 과정중심평가를 실현하는 하나의 수단이라고 할 수 있다.

이러한 과정중심평가를 대비하여 지식을 단순

암기하여 정답을 찾기보다는 사고하고 스스로 생각하는 능력이 필요하다. 또한 프로젝트, 토의 및 토론학습 등 다양한 협력학습 과정에서 학습의 준비, 태도, 성장을 보기 때문에 혼자만 잘하겠다는 생각은 버리는 게 좋다.

과정중심평가는 이론적 지식보다는 실생활과 연관된 실천적 지식을 중시하며 이를 위해서 교과내용과 관련한 다양한 체험 및 독서를 통한 다양한 경험을 쌓는 게 효과적이다. 과정중심평가가 자체가 결과가 아닌 학습의 과정과 성장에 주안점을 두므로 학생 스스로 문제를 해결하는 힘을 기르고 계획을 세워 학습하는 습관을 통해 성장 의지와 동기를 부여해 주는 것이 좋다.

이원욱 객원기자

복합 문화·예술 공간 ‘포산 도깨비 나르샤’

포산중, 음악과 함께하는 행복하고 건전한 학교 문화

포산중학교(교장 나혜람)의 ‘포산 도깨비 나르샤’는 기존의 교내 공간과 시설을 활용하여 만든 복합 문화·예술 공간이다.

영상 장비와 음향 장비를 갖추고 있어 교과 융합 수업 및 공연을 진행할 수 있다. 또한 본관과 후관을 연결하는 곳에 위치해 학생들이 물리적, 심리적으로 쉽게 접근할 수 있어 일상적인 예술 감상의 즐거움을 누릴 수 있다.

지난달 16일에는 ‘포산 도깨비 나르샤’의 구축 기념 공연으로 ‘음악이 일상이 되다’ 아무공연 3탄’을 개최했다. 공연은 점심시간을 이용하여 진행했으며 과선경의 17명의 학생들이 ‘Over the Rainbow’의 8곡을 연주했다.

기념 공연에서 색소폰을 연주한 황윤서 학생은 “공연의 이름처럼 음악이 정말 나의 일상이 된 것 같고, 다음 공연도 기대가 된다. 음악과 친해진 것 같아 기쁘다”라고 소감을 밝혔다. 드럼과 베이스 기타를 맡은 김강 학생은 “연습하는 동안 팀워크가 좋았고 덕분에 편하게 연주할 수 있었다. 각자의 음악 스타일이 다르지만 서로 의견을 조율해 가며 연습한 시간들이 무엇보다 의미 있었다. 앞으로도 열심히 연습해서 좋은 음악을 선보이고 싶다”라고 말했다.

공연을 기획한 박소현 교사는 “앞으로 많은 학생들과 함께 ‘음악하기’를 하고 싶다”라는 희망과 함께, “새로운 공간에서 펼쳐질 많은 공연을

통해 학생들의 일상이 행복하고 의미 있는 시간으로 채워지기를 바란다”라는 바람을 밝혔다.

포산중학교는 보편적 예술의 일상화를 목표로 ‘음악이 일상이 되다’ 아무 공연’과 ‘주제가 있는 릴레이 콘서트’라는 공연을 이번 학년도에만 6차례 개최한 바 있다.

‘음악이 일상이 되다’ 아무 공연’은 전교생의 음악 수업 결과물을 중심으로 점심시간에 교내 공간에서 언제 어디서나 즐기는 공연체험을 제공한다.

‘주제가 있는 릴레이 콘서트’는 음악 동아리가 주축이 되어 진행하는 학생주도적인 공연으로 지난 5월부터 ‘웰컴 투 포산 편’, ‘나라 사랑 편’,

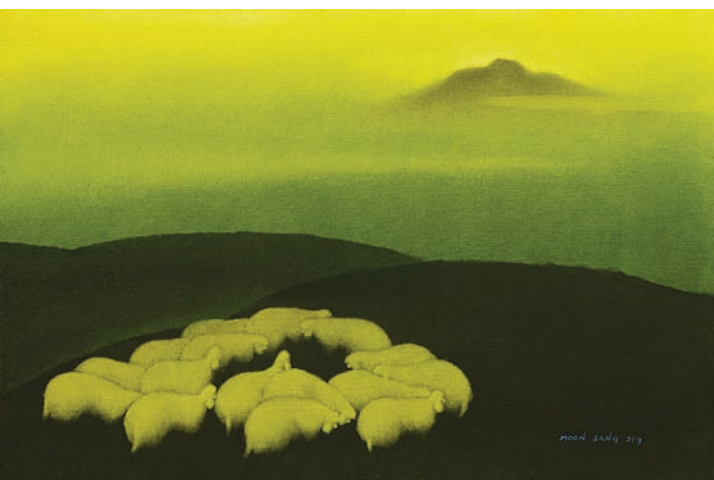


‘Hot Summer 편’ 등의 월별 주제를 바탕으로 한 공연을 이어 오고 있다.

포산중학교는 새로운 복합 문화·예술 공간 ‘포산 도깨비 나르샤’가 공연과 전시, 만남과 휴식이 공존하는 개방형 복합 문화·예술 휴게 공간이 될 것으로 기대한다. 또한 ‘포산 도깨비 나르샤’의 구축이

보편적 예술의 일상화라는 학교의 목표를 이루는 데 큰 역할을 할 것으로 보고, 이를 적극적으로 활용해 전교생에게 예술 표현 활동에 참여하는 기회를 제공하고 예술 체험을 생활화하여 음악과 함께 하는 행복하고 건전한 학교 문화를 만들어 갈 예정이다.

〈자료제공:포산중학교〉



달성군 ‘문상직 초대전’ 열려

깊고 푸른 명상의 세계

달성군청에서는 9월 21일부터 10월 15일까지 여든 번째 마중으로 ‘문상직 초대전’을 달성군청 내 참꽃갤러리에서 개최한다.

달성군에서 초대전으로 특별 기획한 이번 전시는 양 작가로 널리 알려진 문상직 화백의 회화 34점을 전시한다. 문 화백은 팔공산 전원 속에서 20년 이상 양을 그리며 살아온 작가다. 그는 90년대부터 현재에 이르기까지 양을 소재로 다양한 배경과 색감을 선보여 왔다.

문 화백이 즐겨 그리는 양떼는 홀로보다는 여럿이 함께 있음으로써 조화를 찾고 나아가 공존의 필요성을 보여준다. 평화로운 자연을 배경으로 한가로이 노니는 양떼를 담아내지만 그 풍경을 그대로 드러내지는 않고 자연을 내면으로 끌어들여 재구성한다. 작가의 작품은 대상을 단순화하고 완만한 곡선과 유연한 색채를 사용하여 신비롭고 환상적인 분위기를 자아낸다.

참꽃갤러리 관람 시간은 평일 오전 9시부터 오후 6시까지며 관람료는 무료이고 관람자에게는 팸플릿을 무료로 제공한다.

〈자료제공:달성군청〉

집콕이 즐거워지는 ‘슬기로운 문화생활’

웃는얼굴아트센터, 10월 6~21일까지 매일 새로운 콘텐츠 업로드

(재)달서문화재단(이사장 이태훈) 웃는얼굴아트센터가 선보이는 온라인 콘텐츠 DSAC Online ‘슬기로운 문화생활’이 10월 새로운 콘텐츠가 업로드 된다.

웃는얼굴아트센터는 장기간 활동이 중지되어 어려움에 처한 지역 예술인 및 예술단체를 지원하고 오랜 기간 공연에 묵묵히 있는 지역민들을

지원하기 위해 지난 5월 ‘슬기로운 문화생활’을 유튜브에 공개해 뜨거운 반응을 얻고 있다.

최근 비대면 공연에 대한

관심이 더욱 높아지는 가운데 웃는얼굴아트센터에서만 즐길 수 있는 콘텐츠로 이루어진 ‘슬기로운 문화생활’의 9월 촬영분이 마무리 됐고, 이달 6일부터 21일까지 웃는얼굴아트센터 유튜브 채널에 매일 정오 업로드 된다.

가장 먼저 선보일 콘텐츠는 DSAC 패밀리 프로그램 가족발레극 ‘늑대와 빨간 두건’이다. 대구시티발레단(대표 우혜영)의 대표 레퍼토리로 원작 동화에서 얻을 수 있는 교육적 메시지는 물론, 발레 특유의 기교와 아름다움을 감상

할 수 있는 작품이다. 유튜브 채널에는 공연의 하이라이트 영상이 업로드 된다.

이어서 DSAC 아트페스티벌 ‘재즈 인 대구 페스티벌’이 7일부터 20일까지 열흘간 업로드 된다. ‘재즈 인 대구’는 한국을 대표하는 재즈 뮤지션들과 지역의 아티스트들을 한 번에 만날 수 있었던 웃는얼굴아트센터 대표 기획프로그램이다. 올해는 야외 공연장을 활용한 피크닉 페스티벌로 기획되어 한국문화예술위원회에서 주최하고 문화체육관광부, 한국문화예술

위원회에서 후원하는 ‘방방곡곡 문화공감 문화회관 기획프로그램’에 선정되면서 국비 4천만 원을 확보하기도 했다. 코로나가 확산됨에 따라 비대면으로 전환되어 출연 예정이었던 10개 팀의 대표곡 2곡을 뮤직비디오 형식으로 촬영해 업로드 할 예정이다. 재즈 인 대구는 웃는얼굴아트센터의 청룡홀 무대, 백스테이지, 전시장, 로비 등 다양한 공간에서 촬영을 마쳤다.

21일엔 10월의 마지막 온라인 공연으로 DSAC 프로덕션 창작오페라 ‘박희광’이 게시된다. 박희광 선생 추모 50주년과 광복 75주년을 맞아 웃는얼굴아트센터와 지트리아트컴퍼니가 공동으로 제작한 오페라 (대본/예술감독 최희규, 작곡/지휘 나실 인)로 1920년대 만주를 배경으로 일제 앞잡이들을 처단하는 임무를 맡게 된 애국지사 박희광

의 이야기를 통해 순국선열과 애국지사들의 위대한 희생 정신을 되돌아본다. 무대 세트 없이 리딩극 형태로 진행되었지만 본 공연과 다름없는 연기와 노래로 80분 동안 긴장을 늦출 수 없을 만큼 완성도 높게 촬영이 완료됐다.

슬기로운 문화생활 프로젝트는 11월에도 이어질 예정이다. 대구연극협회와 함께하는 ‘Fall in 달서 청년 연극제’가 11월 업로드 예정이다. 웃는얼굴아트센터는 지속적인 슬기로운 문화생활 프로젝트를 통해 지역예술계에 활력을 불어넣고 코로나19의 장기화로 지친 달서구민들에게 희망의 메시지를 전달하고자 한다.

문의) 053-584-8719

※유튜브 채널 : https://www.youtube.com/channel/UCXEGsw_Gw4mMAeHbKOseGA
※홈페이지 : <http://www.dscf.or.kr/main>

〈자료제공:달서문화재단〉

대구시립소년소녀합창단 코로나 블루 극복 영상 제작

대구문화예술회관 페이스북과 유튜브 통해 공개

대구시립소년소녀합창단(예술감독 겸 상임지휘자 김유환)은 코로나19의 장기화로 힘든 시간을 보내고 있는 시민들의 마음을 위로하기 위해 두 편의 영상을 제작한다.

대구문화예술회관과 성당못 인근의 산책길 등 다양한 장소를 배경으로 ‘썬이야’ (미스터트롯 영탁노래), ‘삶이 그대를 속일지라도’ (푸시킨 시, 최가희 곡) 중 두 편의 영상으로 업로드 된다. ‘썬이야’는 코로나19가 파생시킨 코로나블루로 인해 우울감과 어려움을 겪고 있는 시민들이 단원들의 발랄하고 재치 있는 안무와 화려한 화면 전환 통해 잠시나마 흥겹게 웃을 수 있는 영상으로 구성된다. 특별히 ‘삶이 그대를 속일지라도’는 대구농아인협회를 통해 섭외한 수어강사(강사 김윤혜)를 통해 대구시립소년소녀합창단 전단원이 가사를 수어로 익혀 함께 영상에 녹여낸다.

김유환 예술감독 겸 상임지휘자는 “대구시립소년소녀합창단이 들려드리는 노래가 힘들고 지친 이 시기에 청각장애인들을 포함한 많은 분들이 가사를 음미하여 함께 공감하고 위로받는 계기가 되었으면 좋겠다”라고 소감을 말했다.

이번 공연 영상은 대구문화예술회관 및 대구시립소년소녀합창단의 소셜네트워크서비스(유튜브, 페이스북, 인스타그램)를 통해 업로드 될 예정이다.

대구시립소년소녀합창단은 11월 14일 청소년중앙페스티벌과 12월 17일 제12회 정기연주회를 앞두고 있으며 희망콘서트, 힐링콘서트, 플래시몹 등 다양한 프로그램으로 시민들과 함께 할 계획이다.

〈자료제공:대구시립소년소녀합창단〉

내 친구 종이접기, **함께 해요!**

코로나19로 최근 집에서 보내는 시간이 많아진 탓에 초등학교 4학년인 도현이는 자신의 취미이자 특기인 ‘종이접기’ 실력이 부쩍 늘었다. 하루에 보통 다섯 시간 이상은 종이를 접는다는 도현이, 이번 추석에도 친척 동생들에게 종이로 만든 미니카를 선물했다는 아이는 주위 친구나 부모님에게 선물을 할 일이 있으면 꼭 색종이를 찾아준다.

각종 동물부터 과일, 자동차 등 수백 가지 생활 속 물건을 색종이만 있으면 기억하고 있는 방법대로 금방 만들어낸다. 그중에서도 도현이가 가장 자신 있어 하고 좋아하는 접기는 바로 미니카 접기. 남자 아이를 키우면 보통 어릴 때 한 번쯤은 자동차 장난감을 사줄 법도 한데 도현이는 스스로 차를 만들어 놀기 때문에 어머니는 한 번도 사준 적이 없다고 한다. 예전에 종이 접기의 개척자 김영만 선생이 텔레비전에 나올 때면 아이들은 열른 집에 있는 색종이를 찾아내 따라 접고는 했지만 요즘 아이들은 유튜브에 나오는 다양한 종이접기 콘텐츠를 자신이 원하는 시간에 골라볼 수 있게 되었다.



접기보다는 스스로 창작해 자신만의 작품을 만들려고 도전 중이다. 종이접기는 성장기 아이들에게 소근육 발달과 더불어 집중력을 길러줄 뿐만 아니라 다양한 색종이의 색을 접하면서 미적 감각도 키워 준다고 한다. 코로나로 사람 많은 곳이 꺼려지는 요즘 아이와 함께 오래전 추억도 떠올리면서 종이 접기를 해보는 것은 어떨까.

이원옥 객원기자

2011년 대구미술관 개관전 ‘메이드 인 대구’ 2020년 ‘메이드 인 대구 II’로 새롭게

대구작가 8인의 신작 포함 100여 점 작품
대구미술의 다양성 통해 ‘실험과 도전정신’ 보여

대구미술관(관장 최은주)은 2011년 개관전 ‘메이드 인 대구’의 의미를 되돌아보고, 80년대 이후 대구미술의 다양한 실험정신과 발자취를 살펴보기 위해 9월 29일부터 2021년 1월 3일까지 ‘메이드 인 대구 II’를 개최한다.

2011년 ‘메이드 인 대구’는 대구를 넘어 동시대 의미 있게 거론되는 작가들을 조명한 전시로 구성수, 권오봉, 남준모, 박종규, 배종현, 이교준, 이기철, 이병미, 정용국 작가가 함께 했다. ‘메이드 인 대구 II’는 2011년 대구미술관 개관전 ‘메이드 인 대구’의 2020년 버전으로, 곽 훈(79), 권정호(76), 김영진(74), 박두영(62), 박철호(55), 서옥순(55), 송광익(70), 최병소(77) 작가의 대규모 신작 100여 점을 통해 대구미술의 실험정신과 도전정신을 살펴본다.

“나는 젊은 세대들의 실험적인 작업에 많은 호감을 가지고 있다. 이들은 아무런 목적도 없이 생물학적으로 그들 스스로를 위하여 움직이고 있는 것이다. 이 생태 속에서 인간의 순수한 삶을 볼 수 있는 것이며 그것은 인간의 의식을 높이고, 확장하고, 삶을 쇄신시킨다.”

—정점석 에세이 1 ‘아트포포스의 가위’, 흐름사, 1981, p15—

이번 전시에 참여하는 작가는 대구 추상미술 대표화가 정점석의 에세이에서 언급한 젊은 세대들로 대구를 기반으로 활동하거나 출향한 작가들이다. 한국에 현대미술의 개념이 본격적으로 화두가 되었던

1980년대부터 현재까지 일관된 자세로 작품 활동을 하고 있다.

이번 전시에서 주목할 점은 8명의 참여 작가들이 대구미술관 전시를 위해 소개된 적 없는 대규모 설치 신작들을 출품한다는 점이다. 대부분 현장에서 직접 설치하는 작품으로 총 출품작수는 곽 훈 작가의 ‘할라잇’과 ‘주술’ 드로잉 317점, 권정호 작가의 ‘3.58 무제’ 3,080점, 최병소 작가의 ‘무제’ 설치와 회화작품 28점을 포함, 개수로는 무려 3,500점이 넘는다.

또 하나 주목할 점은 작가 인터뷰 영상이다. 80년대 전후 시대상황과 작가별 특성을 담은 인터뷰 영상은 작가들이 겪은 시대적 상황과 정신을 공유할 수 있을 뿐만 아니라 전시에 출품한 신작에 대해 상세히 담고 있어 대구현대미술과 작가 연구에 중요한 자료로 활용할 수 있을 것이다.

전시를 기획한 유명진 학예연구사는 “대구 현대미술의 힘은 집요한 작가로서의 태도와 작품의 다양성에 있다”며 “70년대를 거친 대구출신 참여 작가들은 과거에 쏟아냈던 예술에 대한 열정을 회상하며 신작을 다량 출품했다. 이번 전시는 대구가 현대미술의 중심이라는 자각과 그 저력에 힘을 보태 줄 수 있을 것이다”고 말했다.

전시 개막식은 코로나 확산 방지와 안전을 위해 생략하며 작가와의 대화, 강연 등 전시연계 프로그램은 12월 경 추진 예정이다. 대구미술관 관람예약



은 인터파크로 접수받고 매주 화~일 오전 10시부터 오후 6시까지 회차별(2시간) 50명으로 관람 인원을 제한해 1일 4회, 총 200명까지 신청 받는다.
문의) 053-803-7907 <자료제공 대구미술관>



음악의 진정한 매력을 느낄 수 있다. 일반 R석 3만 원, S석 1만 6천 원, H석 1만 원으로, 객석은 '대구형 사회적 거리두기' 조치에 따라 제한적으로 개방할 예정이다. 공연 당일 오후 2시 30분까지 대구콘서트하우스 홈페이지, 인터파크(1661-2431) 등에서 예매할 수 있다.

<자료제공:대구시립교향악단>

제14회 대구국제뮤지컬페스티벌 23일 개막

온라인 글로벌 축제와 국내 창작 뮤지컬

2020' <제14회 DIMF 프로그램>

구분	공연명	기간	회수	장소	티켓
공식 행사	제14회 DIMF 개막콘서트 [DIMF ON-TACT]	10.23(금)	1	대구오페라하우스 (On-line)	-
	제14회 DIMF 폐막콘서트	11.1(일)	1	대구오페라하우스	무료
공식초청작	You & It	10.30(금)~10.31(토)	3	문화예술전용극장CT	3만원
창작 지원작	산홍	10.23(금)~10.24(토)	2	문화예술전용극장CT	1~3만원
	생택쥐페리	10.23(금)~10.25(일)	5	아양아트센터	
	프리다_The Last Show	10.23(금)~10.24(토)	2	대극문화전당	
	무도회장 폭탄사건	10.30(금)~10.31(토)	3	아울아트센터	
특별 공연	이상한 나라의 안이수	10.22(목)~10.26(월)	7	서구문화회관	2만원
	기적소리	10.22(목)~10.25(일)	3	봉산문화회관	3만원
	푸르고 푸른	10.30(금)~10.31(토)	2	봉산문화회관	4.4~6.6만원
대학생	그리스	10.28(수)	2	아양아트센터	무료
	딤프린지, 뮤지컬 갈라 콘서트 등	7.15(수)~11.1(일)	10	동성로, 수성못 등	-
	온라인 상영회 (역대 창작지원작)	5.11(월) ~	-	DIMF 공식 YouTube	-
	온라인 상영회 (역대 창작지원작)	6.26(금)~10.4(일)	-		
부대 행사	온라인 상영회 (역대 창작지원작)	10.23(금)~11.1(일)	-	DIMF 공식 YouTube	-
	온라인 상영회 (역대 창작지원작)	10.23(금)~11.1(일)	-		
연계 행사	2020수성못뮤지컬프린지페스티벌	10.22(목)~10.25(일)	4	수성못 일대	-
	세계문화산업포럼	10.28(수)	2	호텔수성(On-line)	-

* 상기 일정은 코로나19 확산에 따라 변경될 수 있음

2020' <제14회 DIMF 온라인 상영회>

구분	공연명	국가	기간
1	제8회 DIMF 개막작 '마타 하리'	슬로바키아	10.23(금)~10.24(토)
2	제9회 DIMF 공식초청작 '년 리딩 클럽'	대만	10.24(토)~10.25(일)
3	제12회 DIMF 공식초청작 '아이 러브 피아프'	프랑스	10.25(일)~10.26(월)
4	제12회 DIMF 공식초청작 '소녀 지백'	카자흐스탄	10.26(월)~10.27(화)
5	제13회 DIMF 공식초청작 '이브 몽땅'	프랑스	10.27(화)~ 10.28(수)
6	제10회 DIMF 폐막작 '마담 드 몽파두르'	슬로바키아	10.28(수)~10.29(목)
7	제13회 DIMF 공식초청작 '청춘'	중국	10.29(목)~10.30(금)
8	제13회 DIMF 공식초청작 '라 칼레도나'	스페인	10.30(금)~10.31(토)
9	제12회 DIMF 공식초청작 '미스터 앤 미시즈 싱글' 하이라이트	중국	10. 31(토)

* 11월 1일(매막일) 전 작품 24시간 상영 오픈

<자료제공 대구시청>

봉포유 III 한국 전통 춤 공연 ‘흐름’

한국의 사계절의 맛을 춤사위로 풀어내다

봉산문화회관(관장 황종규)

은 10일(토) 2020년 봉산문화회관 기획프로그램 ‘봉포유’ 관련협회 공모사업에 선정된 기획프로그램이다. ‘한국 전통 춤 _흐름’은 ‘매(梅)·난(蘭)·국(菊)·죽(竹)’ 사계절을 표현하는 ‘영성의 미’와 전통춤으로 멈춰져 있지 않고 강물처럼 흐르는 사계절을 춤사위에 담고자 하며 이는 사계절의 흐름

을 위한 봉산문화회관’의 의미를 가진다. 한국문화예술회 관련협회 공모사업에 선정된 기획프로그램이다.

‘한국 전통 춤 _흐름’은 ‘매(梅)·난(蘭)·국(菊)·죽(竹)’ 사계절을 표현하는 ‘영성의 미’와 전통춤으로 멈춰져 있지 않고 강물처럼 흐르는 사계절을 춤사위에 담고자 하며 이는 사계절의 흐름

을 노래하듯 ‘흐름’이라는 단어 위에서 춤을 띄어보고자 기획됐다.

매(梅)의 ‘임춤’은 모든 춤의 기본이 되는 허튼춤으로 처음 춤의 길로 들어선다는 의미로서 봄을 표현했으며, 난(蘭)은 ‘아쟁산조춤’으로 아쟁의 명인 윤윤석 선생의 아쟁 산조에 맞춘 산조춤으로 아쟁 소리는 비애가 깊으며

기쁨의 열망 또한 커져 증폭된 감정을 표현하는 여름을 담아낸다.

국(菊)은 중요 무형문화재 제97호인 ‘살풀이’ 춤으로 내재된 깊은 한을 표현하며 환희와 신명의 세계로 승화시키는 이중구조의 춤으로 맺음, 포용의 가을을 표현한다. 죽(竹)은 중요 무형문화재 27호인 ‘승무’를 통해 생명이 태어나 자라고 성숙과 열매를 맺은 후 다시 제자리로 회귀하는 겨울을 담은 춤이다.

임춤(이매방류), 아쟁산조

춤(강성민류), 살풀이춤(이매방류), 쌍승무(이매방류) 총 4가지의 전통춤을 한 자리에서 볼 수 있는 흔치 않은 무대인 이번 봉포유III를 통해 한국 전통춤의 맛을 느끼길 바란다. 공연장에 올 수 없는 관객을 위해 봉산문화회관 페이스북 및 유튜브 채널을 통해 실시간 라이브 스트리밍도 제공한다. 문의) 053-661-3521

<자료제공:봉산문화회관>

광고문의
053. 572-6000

‘제24회 노인의 날’ 대통령 표창 수상

대한노인회 달성군지회 윤태만 회장



보건복지부 주최로 대한상공회의소 국제회의장에서 지난달 25일 개최된 제24회 노인의 날 기념식에서 (사)대한노인회 달성군지회 윤태만 회장(남·80)이 대통령 표창을 수상했다.

이날 기념식에서는 100세 어르신 2명에게 청려장을 증정했고 노인 복지증진 기여

자에 대해 국민훈장 2명, 국민포장 3명, 대통령 표창 16명에 대한 포상을 실시했다.

윤태만 회장은 2018년 4월 1일부터 달성군지회장을 맡아 경로당 운영비 및 냉난방비 지원, 경로당 건강 생활기구 보급, 경로당 소독 및 전기 안전 검사 실시, 경로당 CCTV 보급, 달성군 실버 한마음 큰잔치 개최, 노인 재능나눔 사업 등을 적극적으로 추진함으로써 노인 여가생활의 질을 높이고, 노인복지증진에 크게 기여했다. 특히, 제7회 전국노인건강 대축제는 개최 이래 최초로 지회 단독으로 추진하

여 성공적인 대회를 운영함으로써 큰 호응을 얻었다.

윤태만 지회장은 “늘 낮은 자세로 노인복지 증진을 위해 달려왔다”며 “큰 상을 받아

더없이 영광스럽고 앞으로도 사회에 봉사하는 노인으로서 자리를 지키겠다”라고 말했다. 이날 기념식에서 달성군노인종합복지관(관장 김진홍)은 노인복지증진에 기여한 공로로 국무총리 표창을 수상했다. <자료제공:달성군청>

비대면복지서비스로 복지사각지대 발굴 강화

달서구 '이웃에게 관심을 안심복지 달다방' 운영

달서구(구청장 이태훈)는 비대면 복지사각지대 발굴 홍보를 강화하기 위해 '이웃에게 관심을, 안심복지 달다방'을 운영한다고 밝혔다.

이 사업은 각洞행정복지센터 별로 카카오톡 단톡방을 개설하여 복지전선망에서 통보되지 않은 300세대 미만의 아파트 관리자 중 참여 희망자와 명예 사회복지공무원(인적안전망에 자발적으로 참여하여 복지위기가구를 발굴·지원하는 무보수·명예직의 지역주민), 통장, 행복지킴이 등으로 주민 온라인망을 구축하고 있으며 채널을 통해서도 일반주민에게 복지정보를 제공하고 사각지대 접수도 받고 있다. 또한, 달서 안심복지서비스 앱을 통해서도 온라인 안부를 확인하고 있다.

휴대폰에 앱을 설치하여 설정시간 이후 핸드폰을 사용하지 않을 경우 지정 등록된 보호자에게 문자를 발송하여 안부를 확인하는 시스템으로 달서구 주민 뿐 아니라 전 국민 모두가 이용 가능하다.

현재 달서구는 복지 인적안전망 지역사회보장협의체 및 명예 사회복지공무원 등을 통해 위기가구 발굴 및 지원을 적극적으로 연계하고 있다.

이태훈 구청장은 “어려움을 겪고 있는 이웃들이 복지 제도를 쉽게 알 수 있길 바라며, 어려움을 겪고 있는 이웃이 있다면 관심과 적극적인 참여를 바란다”고 전했다. <자료제공:달서구청>

건강한 생활습관으로 비만을 예방해요

보건복지부(장관 박능후)와 한국건강증진개발원(원장 조인성)은 어린이들이 건강한 식습관을 갖고 비만을 예방할 수 있도록 돕기 위해 교육 영상 ‘아삭아삭, 푹쫄쫄 건강습관 실천하기’를 제작·보급한다고 밝혔다. 이 자료는 6분 분량의 짧은 영상으로, 건강식습관 실천방법과 놀이체조로 구성됐다. 건강식습관은 다음의 5가지 내용으로 구성됐다.

①다양한 식품 골고루 알맞게 먹기(채소, 과일, 생선·콩, 유제품, 곡류 등 5가지 식품군 골고루 먹기) ②정해진 시간에 규칙적으로 식사하기(특히 아침식사 챙겨 먹기) ③천천히 꼭꼭 씹어 먹기(영양소 흡수와 소화 더 잘되게 충분히 씹기) ④건강한 간식 먹기(덜거나 짠 고열량 식품 대신 건강식품 먹기, 영양성분표를 확인하고 열량·지방·당·나트륨이 적은 식품 선택하기) ⑤건강체중 지키기(올바른 식생활과 규칙적인 신체활동을 함께 하기)

또한, 가정에서 가족들이 함께 쉽게 할 수 있는 신체활동으로 ①서로 양손을 잡고 앉았다 일어나기 ②한 손 잡고 바깥쪽 다리 들기 ③발바닥을 맞대고 자전거타듯 움직이기를 제시하여 활동량 증진은 물론 가족과의 유대감 형성에도 도움이 될 수 있도록 했다.

이 자료는 한국건강증진개발원(누리집(홈페이지)) 통해 이용할 수 있으며, 유튜브 및 페이스북에도 게재할 예정이다.

※ 기관 홈페이지 내 영상게시 위치: (한국건강증진개발원) <http://www.khealth.or.kr> 자료실> 지침/교육자료 <자료제공:보건복지부>

청려장을 아시나요?

지난 10월 2일은 ‘노인의 날’이었다. 보건복지부에서는 경로효친 사상을 고취시키고 전통문화를 계승 발전시켜 온 노인들의 노고를 치하하고 이를 기념하기 위해 올해로 100세가 되는 어르신께 ‘청려장’을 주는 행사를 하였다.

그렇다면 ‘청려장’이란 무엇일까? 청려장은 명아주라는 풀로 만든 지팡이로, 가벼우면서도 단단하며 무엇보다 장수를 상징하기에 어르신들에게는 아주 뜻깊고 귀한 선물이다. 예부터 어른 공경을 중시하는 우리나라에서는 통일신라시대부터 장수 노인에게 왕이 직접 청려장을 하사했다는 기록도 있다.

노인의 날이 제정된 이유는 여러 가지가 있었지만 시작은 안타깝게도 노인문제의 해결에 있었다. 노인 인구는 느는데 비해 노인문제는 줄

어지지 않자 노인에 대한 관심을 고취시키고 노인에 대한 감사한 마음을 새기기 위해 국가가 나선 것이다.

총 인구 중 65세 이상이 차지하는 비율이 7% 이상이면 고령화 사회라 부르고 이 비율이 14%를 넘으면 고령사회, 20% 이상이 되면 초고령 사회라 한다. 이를 우리나라 상황에 적용해보면 어떨까? 우리나라는 다른 어느 나라보다 빠른 진행속도를 보이고 있다. 2018년에 이미 우리는 고령사회로 진입하였고 불과 6년 후인 2026년에는 초고령 사회로 진입할 예정이다.

왜 하필 10월 2일일까 하는 의문도 생길 수 있다. 사실 세계 노인의 날은 1990년 제45차 유엔총회에서 결의한 10월 1일이다. 우리나라의 경우 10월 1일은 국군의 날이기 때문에 하루 다음 날인 2일을 법정기



념일로 지키고 있는 것이다.

지난 8월 말 기준으로 우리나라의 100세 이상 인구수는 2만 명을 훨씬 뛰어넘는다. 각종 통계에 의하면 인간의 평균 수명 또한 곧 100세를 넘을 것으로 보인다. 누구나 나이가 들면 노인이 될 수밖에 없다. 노인 관

련 행사가 코로나 여파로 많이 취소되고 축소되었지만 그 의미는 퇴색되지 않고 개인적으로나마 어려운 처지의 이웃 노인들을 한 번 챙기는 계기가 되는 노인의 날이 되길 바란다.

이원욱 객원기자

미혼부 자녀, 건강보험 적용 확대

병원 이용 훨씬 수월해져

국민건강보험공단(이사장 김용익)은 출생신고 지연으로 병의원 이용에 불편함을 겪고 있는 미혼부 자녀에게 건강보험 적용을 확대한다고 밝혔다. 지난 8월 12일 제12차 사회관계장관회의에서 보건복지부는 미혼부 자녀의 건강보험 적용을 확대하겠다고 밝힌 바 있으며, 2018년 통계청 인구주택 총조사에 따르면 전국의 미혼부는 7,768명, 미혼부의 자녀는 9,066명에 이르는 것으로 나타났다.

공단은 미혼부가 신청하면 출생신고 전이라도 미혼부 자녀에게 건강보험 자격을 부여하여 지속적으로 진료를 받을 수 있는 지침을 마련하여 9월 29일부터 시행한다.

자녀의 건강보험 적용을 받고자 하는 미혼부는 공단 지사를 방문하여 ‘친생자 출생신고확인신청서(소장사본)’와 ‘유전자검사결과’를 제출하여 신청하면 된다.

광고문의
053. 572-6000

<자료제공:국민건강보험공단>



달서맛나로 떠나는 맛집 탐방

달서 맛 식객단 발대식

달서구(구청장 이태훈)는 지난달 25일 글로벌 달서의 대표 맛, 달서맛나 음식점을 포함한 우수한 달서 음식문화를 널리 알리고, 다양한 음식행사 모니터링을 위해 선발한 ‘달서 맛 식객단 발대식’을 개최했다. ‘제1기 달서 맛 식객단’은 달서구 거주자 또는 학교나 직장인 달서구인 학생, 자영업자, 직장인, 프리랜서, 주부 등 다양한 직종의 맛집 탐방 불로거 20명으로 구성됐다. <자료제공:달서구청>



