

푸른신문



2022년 1월 13일 목요일

제1,203호

달서·달성 지역신문

창간: 2000년 10월 31일 / 주간

T.053)572-6000

**감삼동
찌개집**

달서구 당산로41길 120
070-8911-1111

**Coffee
bite.**

호주식 커피전문점
Coffee bite.

감삼점 070.8911.2222

[I I I I]

MTG.
coffee & bakery

대구 달서구 감삼남길 144 1층 엠티지

포장이사 전문업체 · 보증보험가입업체

효성익스프레스

항상 우리집을 이사한다는 마음으로 일해오고 있습니다

무료전화 080-7824-080
대표전화 521-7824
635-7824

달서점 654-7824 수성점 794-7824 북구점 355-7824
논곡점 611-7824 화원점 639-7824 남구점 473-7824

소도독 대구용산역점

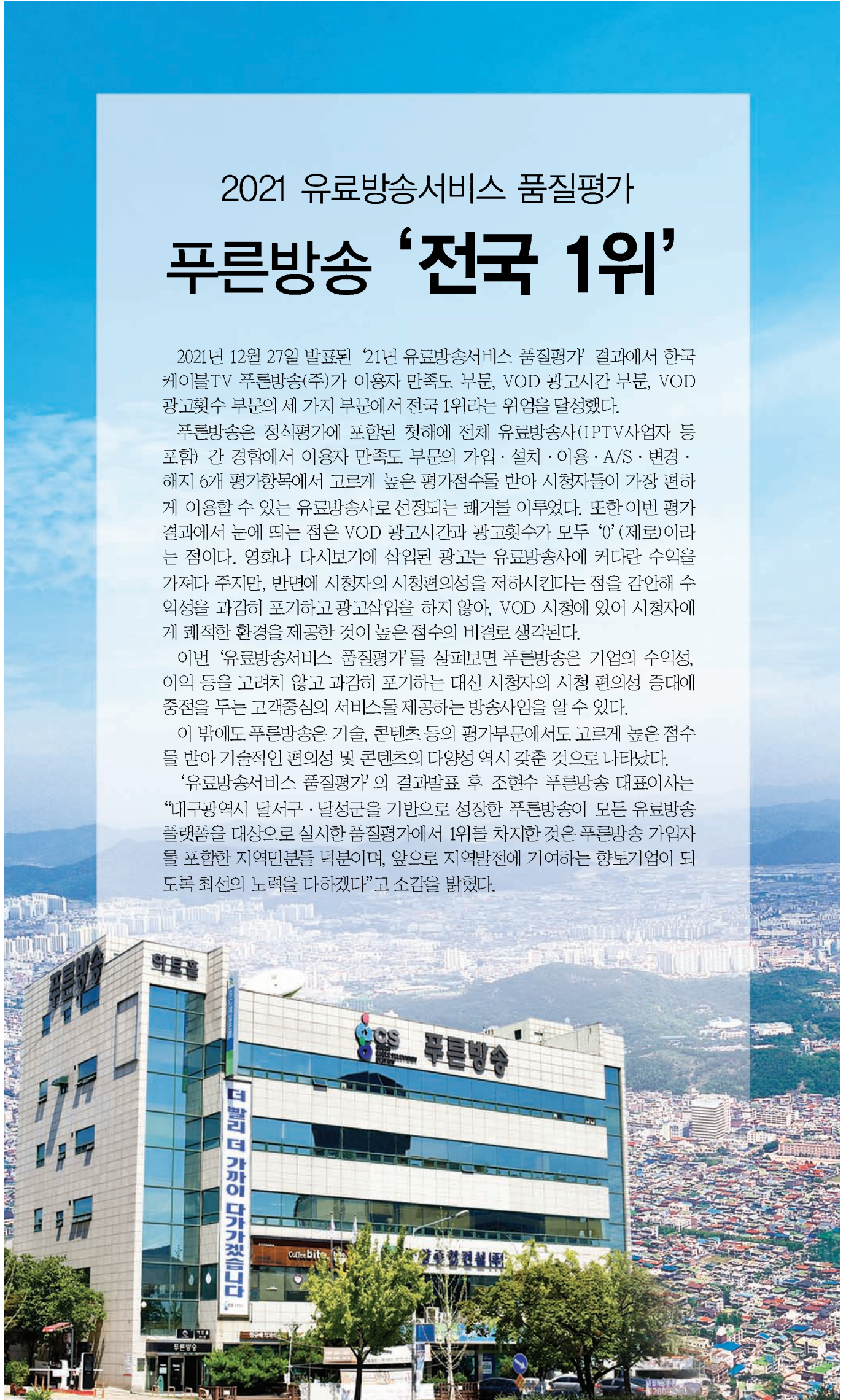
예약 053-567-8116
대구시 달서구 장기동 811-6

SHIN Woo
advertisement

신우애드

간판·현수막·인쇄·판촉물·시공전문 업체

Tel 010-7563-4454 Fax 070-7502-4200
대구광역시 서구 북비산로 72길 18 (비산동 531-8)



2021 유료방송서비스 품질평가

푸른방송 '전국 1위'

2021년 12월 27일 발표된 '21년 유료방송서비스 품질평가' 결과에서 한국 케이블TV 푸른방송(주)가 이용자 만족도 부문, VOD 광고시간 부문, VOD 광고횟수 부문의 세 가지 부문에서 전국 1위라는 위업을 달성했다.

푸른방송은 정식평가에 포함된 첫해에 전체 유료방송사(IPTV사업자 등 포함) 간 경쟁에서 이용자 만족도 부문의 가입·설치·이용·A/S·변경·해지 6개 평가항목에서 고르게 높은 평가점수를 받아 시청자들이 가장 편하게 이용할 수 있는 유료방송사로 선정되는 쾌거를 이루었다. 또한 이번 평가 결과에서 눈에 띄는 점은 VOD 광고시간과 광고횟수가 모두 '0' (제로)이라는 점이다. 영화나 다시보기에 삽입된 광고는 유료방송사에 커다란 수익을 가져다 주지만, 반면에 시청자의 시청편의성을 저하시킨다는 점을 감안해 수익성을 과감히 포기하고 광고삽입을 하지 않아, VOD 시청에 있어 시청자에게 쾌적한 환경을 제공한 것이 높은 점수의 비결로 생각된다.

이번 '유료방송서비스 품질평가'를 살펴보면 푸른방송은 기업의 수익성, 이익 등을 고려치 않고 과감히 포기하는 대신 시청자의 시청 편의성 증대에 중점을 두는 고객중심의 서비스를 제공하는 방송사임을 알 수 있다.

이 밖에도 푸른방송은 기술, 콘텐츠 등의 평가부문에서도 고르게 높은 점수를 받아 기술적인 편의성 및 콘텐츠의 다양성 역시 갖춘 것으로 나타났다.

'유료방송서비스 품질평가'의 결과발표 후 조현수 푸른방송 대표이사는 "대구광역시 달서구·달성군을 기반으로 성장한 푸른방송이 모든 유료방송 플랫폼을 대상으로 실시한 품질평가에서 1위를 차지한 것은 푸른방송 가입자를 포함한 지역민들 덕분이며, 앞으로 지역발전에 기여하는 향토기업이 되도록 최선의 노력을 다하겠다"고 소감을 밝혔다.

정부지원사업, 알고 계시나요?

소상공인 방역지원금 업체당 100만 원 지원!!

접수기간: 2021년 12월 27일(월) ~

신청문의: ☎1533-0100(방역지원금 전용 콜센터)

홈페이지 (www.소상공인방역지원금.kr)

폐업 소상공인의 안전한 사업 정리 지원!!

[희망리턴패키지] 철거비 지원 / 법률 자문 / 사업 정리 컨설팅 등

신청: 온라인 (http://hope.sbiz.or.kr)

내가 받을 수 있는 정부 혜택을 확인하세요

[보조금 24] 맞춤 혜택 305종, 수급정보 64종을 한눈에!

정부24 (www.gov.kr)

※ 정부지원사업을 지속적으로 안내드리겠습니다.

푸른방송과 푸른신문이 지역민들과 함께 하겠습니다.

코로나로 힘든 시기를 견디고 있는 우리 지역 달서구 달성군의 **중소상인들에게 힘이 되고자** 기획 기사를 게재하고 있습니다. 기획 기사를 통해 가게 **홍보의 기회**를 제공하고 지역민들에게는 다시 일어설 수 있는 **희망의 메시지**가 전달될 수 있도록 하겠습니다.

홍보가 필요하신 분은 푸른방송 551-2000, 푸른신문 572-6000로 연락 주십시오.

- * 1. 여러분의 이야기를 들려주세요.
푸른신문에 제보해 주신 기사가 게재되신 분께는 소정의 기념품을 드립니다. #15면 상세 내용 참조
- * 2. 사랑하는 사람, 보고싶은 사람, 고마운 분들에게 '사랑의 메시지'를 보내세요.
사연과 관련 사진, 동영상 등을 푸른방송 제작팀 이메일로 보내주세요.
(이메일 gcsup@gcs.co.kr)

푸른방송
홈페이지 QR코드



푸른신문
홈페이지 QR코드



숲의 사계절을 즐길 수 있는 '도원지 순환산책로'

달서구는 도심 속 수려한 자연경관인 도원지 일대를 한바퀴 순환할 수 있는 산책로를 조성해 주민들에게 도심 속 휴양 및 여가공간을 제공한다고 밝혔다.

달서구는 도원지 서편 산림의 월광2수변공원에 데크 산책로를 조성해 동편 수변데크 산책로 연계로 도원지 일원을 한바퀴 돌 수 있는 순환산책로를 조성했다.

이번 사업은 도원지 일원 공원화 사업의 일환으로 2017년 월광2수변공원으로 도시계획시설을 결정해 총 95억의 예산을 확보해 토지보상 및 사업을 추진했다.

기존 수변 데크 산책로가 가뻗게 걷기 좋은 길이라면, 이번에 조성한 서편 데크 산책

로는 산지지형을 활용한 데크 도로로 도원지의 수려한 자연 경관을 조망하면서 숲의 사계절을 즐길 수 있다.

산책로 주변에는 가족봉사 단들이 식재한 편백나무 300그루가 있으며, 계곡부에는 28m 연장의 출렁다리를 설치해 특색 있고 재미있는 체험형 즐길 거리와 길고 짧은 오르막

내리막을 통해 등산에 버금가는 운동효과를 누릴 수 있다.

이번 사업으로 총 연장 2.8km 거리의 순환산책로 연결로 도원지 둘레를 한 시간 정도 걸을 수 있는 힐링코스를 마련함으로써 코로나시대를 이겨낼 수 있는 새로운 명소가 될 것으로 기대된다.

이동승 기자



대구달서소방서, 제20대 이진우 달서소방서장 취임

대구달서소방서는 제20대 대구달서소방서장으로 이진우 소방장이 취임했다고 지난 3일 밝혔다.

경북 울진 출신인 이진우 서장은 1987년 소방사로 소방에 입문해 대구소방안전본부 법무

수사 팀장, 법무감찰 팀장, 행정 지원 팀장, 시민안전테마파크 관장 등 요직을 두루 역임했으며, 뛰어난 기획력과 현장지휘 능력을 겸비한 소방지휘관으로서 합리적인 성품에 업무추진력이 탁월하다는 평을 주위에

서 받고 있다.

이진우 서장은 “조직 내 인화와 단결로 하나 된 조직 역량을 극대화해 시민에게 감동을 줄 수 있는 ‘섬김의 리더십’을 펼치는 데 최선의 노력을 다할 것”이라고 강조했다. 박신영 기자

달성군 장애인재활자립장

함께해서 더욱 행복한 곳!

2002년 3월 개원한 달성군 장애인재활자립장은 60여 명의 장애인과 비장애인이 함께 하는 곳이다.

고용인력 중 대부분 달서구와 달성군에 거주하는 7~80%의 중증장애인으로, 업무는 비장애인이 함께 도와가며 진행하는 것이 여느 기업들과는 다른 모습이다.

처음 시작 후 힘들고 어려운 기간을 겪었지만, 지난해 8월 달성군 구지면 달성산업단지로 이전 후 다시금 활력을 찾고 있다.

최초 설립 당시에는 장애인들의 업무량 특성상 최저임금을 맞추지 못해 항상 미안한 마음이었지만, 지금은 상품의 우수성이 많이 알려져 지역민들이 많이 애용해 주신 덕분에 장애인 고용자들에게 최저임금 이상을 맞출 수 있어 감사하게 생각한다.

고용이 어려운 중증장애인에게 직업을 가질 기회를 제공하고, 장애인의 재활 자립을 도모하며 사회통합을 이루는 데 기여하고 있는 달성군장애인재활자립장을 찾아가 봤다.

달성군장애인재활자립장은 다양한 품목을 생



장애인 직업장

산하고 있다.

최근 많이 사용하는 항균 물 팩을 비롯해 위생비닐, 일반 비닐봉투, 천연비누, 쓰레기종량제봉투 등 비닐제품과 화훼제품, 목공예품 등 다양한 제품을 생산하고 있다.

특히 편백으로 만든 가구, 펜, 주걱, 도마 등은 은은한 편백 향과 함께 튼튼하게 만들어져 일상생활용 뿐만 아니라 선물용으로도 인기 있다고 한다. 편백 가구와 함께 실내인테리어로 인기 품목인 한지로 만든 LED부드 등도 많이들 찾으신다.

비닐 제품도 선물세트로 3,500원부터 구성되어 있어 행사용 사은품으로 많이들 찾고 있고, 종량제봉투는 대구시 8개 구 군청에 제공되는 믿을 수 있는 제품의 질을 자랑한다. 이 외에도 일반 비닐봉투, 물 팩 등을 인터넷 쇼핑몰이나 전화로 시중가보다 저렴하게 판매되고 있다.

이렇듯 좋은 제품을 장애인들과 함께 만들어가는 사회적기업이다 보니 지금은 어엿한 홍보관도 갖추게 되었다. 지난해 LH 측에서 장소를 무상

제공해 달성군 현풍읍 테크노북로4길 27에 홍보관을 오픈, 제품 홍보와 아울러 청소년과 어린이들을 위한 각종 체험행사도 함께 진행하고 있다.

또 부설로 운영하는 ‘참살이 달성농장’은 송해공원 인근에 있다. 옥연지 경치와 함께 멋진 추억을 담아 갈 수 있으며 화분, 꽃물, 천연비누, 과일청 만들기 등 다양한 체험들이 눈높이에 맞춰 진행된다 보니 유치원, 학교 등 단체에서 많이 찾고 있다고 한다. 게다가 저렴한 참가비로 직접 만든 체험 작품들은 가져갈 수 있어 더욱 인기 있다.

이곳 사장님은 여러 가지 제품들의 질이 매우 높고 가격 경쟁력도 있는데, 아직까지는 홍보가 미약한 게 아주 아쉽다고 한다.

달성군장애인재활자립장은 상담부터 디자인, 주문 생산, 배달까지 원스톱 시스템으로 인터넷이나 전화로 손쉽게 접할 수 있다.

김준영 기자



편백나무 작품

☎ 장애인 일자리 창출의 메카
달성군장애인재활자립장, <http://www.giftds.co.kr/>
☎ 053-611-9236

칼국수 전문점

논공 '진배기 해물 손칼국수'

논공에 손칼국수 전문점이 있어 소개할까 한다. 달성군민운동장 맞은 편에 위치한 '진배기 해물 손칼국수&굴 떡배기'이다. 사장님이 가게를 시작한 지 6년 정도이고 지금 이 자리로 옮긴 지 1년 조금 안 됐다. 입구에서 손 소독 후 출입 명부를 기재한 후 살짝 들어가 보았다. 활짝 웃으면서 반겨 주시는 사장님 덕분에 하루가 즐겁다. 남다른 손재주 덕분에 논공에서는 맛집으로 이미 잘 알려져 있다.

직접 재배한 식자재를 사용하고 풍부한 경험과



손맛으로 손님들이 많다고 조심스럽게 자랑하신다. 이곳의 주메뉴와 사장님의 추천 메뉴는 해물 손칼국수, 생굴 떡배기, 한방백숙이다.

물론 식당 사장님이라면 다들 요리 실력은 기본이겠지만 이곳 사장님은 풍부한 경험과 경력으로 특히 칼국수에 자신 있다고 말씀하신다. 사장님의 칼국수에 대한 경험이 풍부한 듯하다.

손님 중에는 인근 공단 근로자들이 많다고 한다.

항상 손님을 가족이라는 생각으로 전에 한 번이라도 오신 손님은 기억해 두시는 게 참 중요하다고 말한다. 단골 확보에 노력한 결과 대부분 단골손님 덕분에 운영상에 커다란 문제는 없다고 한다. 코로나로 모두 다 힘든 요즘 하루빨리 힘든 시간을 잘 버텨서 일상이 회복되는 그날이 오기를 기다린다고 했다.

아울러 진배기 해물 손칼국수는 '천사 나눔 인증업소'로서 천사 무료급식소와 함께 불우한 이웃을 지원한다고 한다.

향후 바람이 무엇이나는 질문에 특별한 바람보다 맛있게 드시고 나가시는 손님 뒷모습을 보면 항상 행복하다고 하신다. 점점 쌀쌀해지는 요즘



음 한번 들러서 칼국수 한 그릇 하시고 가시는 건 어떨는지요. 맛있게 드시고 행복해 하는 것이 어떤 보약보다도 낫다고 생각이 든다.

신재진 기자

☎ 진배기 해물 손칼국수
달성군 논공읍 논공중앙로 146-1
☎ 053-617-9494

여러분의 고충민원, 신속히 해결해 드립니다

달서구 옴부즈만 위촉 및 본격 활동 개시

달서구(구청장 이태훈)는 지난 10일 위법·부당하거나 불합리한 행정제도로부터 구민들의 권익을 보호하고, 제도개선 등의 직무를 공정하고 독립적으로 수행하는 '달서구 옴부즈만 업무'를 개시한다고 밝혔다.

이번에 위촉하는 옴부즈만(2명)은 시민단체 추천을 받거나 퇴직한 공무원으로서 행정기관과 주민들 사이의 문제

를 제3자가 전문적이고 중립적인 입장에서 해결하는 구민 고충 처리위원으로 앞으로 2년간 활동하게 된다.

주요업무로는 고충민원 중 특정한 민원에 대해 조사·처리하고, 고질민원에 대한 합의 조정을 이끄는 역할을 맡는다. 또한 행정제도 개선에 관한 실태를 조사하고, 제도 운영의 개선이 필요하다고 판단한 경우 이에 대한 권고 또는 의

견을 표명하는 권한을 갖는다.

한편, 달서구는 지난해 국민권익위원회 주관 청렴도 측정에서 종합청렴도 II등급의 성과를 거두며, 지역에서는 유일하게 9년 연속 2등급 이상의 청렴도를 유지하고 있다.

또한, 2022년 첫 확대간부회의에서 반부패·청렴 실천 결의대회를 가졌다. 주민으로부터 보다 신뢰받는 깨끗한 공직사회를 조성하기 위해 간부



공무원들이 먼저 솔선수범하며 청백리 정신을 실천하기로 다짐했다.

이태훈 달서구청장은 "전문성을 수반하는 자리인 만큼 각 분야의 전문가를 위촉해

옴부즈만 제도를 지속적으로 운영할 방침이다. 달서구민의 고충해결을 위해 함께 노력하는 청렴한 달서구를 만들도록 최선을 다하겠다"

〈자료제공:달서구청〉

일일드라마 하이라이트

<p>소문난 칠공주</p> <p>본방송 월~금 1시</p> <p>재방송 월~금 15시</p>	<p>土地</p> <p>본방송 월~금 7시 30분</p> <p>재방송 월~금 13시 30분, 23시</p>	<p>승강산부인과</p> <p>본방송 월~금 9시 30분</p> <p>재방송 월~금 20시</p>	<p>채널번호 안내</p>
--	--	---	-----------------------

www.highlightTV.co.kr 대구푸른방송 하이라이트TV · 디지털 58번 · 아날로그 35번



‘성서 시니어 카페’ 문 활짝

성서노인종합복지관 내 어르신 카페 S2 개소

달서구(구청장 이태훈)는 지난 5일 오전 10시 성서노인종합복지관(선원로 203) 내 ‘성서 시니어 카페’를 개소했다고 밝혔다.

성서노인종합복지관 내 활용도가 낮았던 공간을 리모델링해 성서 시니어 카페 S2로 개소했다.

성서 시니어 카페는 성서노인종합복지관 지하 1층에 위치하며, 나눔과 봉사의 마음을 품소 실천하고자 바리스타 교육을 받은 자원봉사자 어르

신 8명이 교대 근무로 평일 오전 10시~오후 4시까지 운영한다.

복지관 이용 어르신들과 지역주민들에게 편안한 휴식 공간을 제공하고 활기차고 따뜻한 복지관 분위기 개선이 기대된다.

카페메뉴는 커피와 라떼, 허브티 등으로 구성돼 있으며, 가격은 1,500~2,500원으로 저렴하게 판매 할 예정이며, 수익금은 재료비를 포함한 카페 운영 경비로 사용할

계획이다. 이태훈 달서구청장은 “코로나19로 인해 모두가 힘들었지만 신체적으로나 정서적으로 어르신들이 특히 더 힘든 시기였다. 하루 빨리 이 시기를 극복하여 오늘 개소한 성서 시니어 카페가 더 많은 이용 어르신들과 지역주민들이 저렴하고 질 좋은 커피를 마시며 답소를 나눌 수 있는 지역의 사랑방이 되길 바란다”고 말했다.

〈자료제공:달서구청〉

지역사회 안전망 제공과 사회참여 확대 기대

달서구, (사)대구여성장애인연대와 협약 체결

달서구(구청장 이태훈)는 지난 7일 구청장실에서 (사)대구여성장애인연대(대표 이정미)와 협약식을 갖고 여성장애인 삶의 질 향상을 위해 상호 협력해 나가기로 약속했다.

이번 협약을 통해 달서구와 여성장애인연대는 어려움을 겪고 있는 여성장애인에게 임신·출산·양육에 따른 생애주기별 맞춤형 서비스를 제공하기로 했다.

주요 사업인 개인별 밀착



상담서비스와 함께 사회적응 프로그램과 디지털 교육 등 개인 역량강화 및 사회참여 기회를 확대시킬 수 있는 실효적 프로그램을 추진하기로 뜻을 모았다.

한편, 달서구는 지난해 12월 ‘여성장애인 가정 임신·출산·양육 지원 조례’를 제정해 여성장애인 지원에 대한 제도적 장치를 마련한 바 있다.

〈자료제공:달서구청〉

달서구, 교통사고 사망자 줄이기 평가 2년 연속 우수기관

달서구(구청장 이태훈)는 2021년 교통사고 사망자 30% 줄이기 특별대책 추진 평가에서 2년 연속 대구광역시 우수기관으로 선정돼 상생협력사업비 1억 1,200만 원을 확보했다고 밝혔다.

대구시에서 매년 실시하고 있는 교통사고 줄이기 특별대

책 추진 평가는 교통안전 등 5개 분야 정성평가와 주·정차 단속 등 3개 분야 정량평가로 이루어진다.

달서구는 ‘교통사고 사망자 30% 줄이기’ 특별대책을 적극 추진해 왔다.

지역에서 최초로 어린이 교통안전교육 동영상 제작·

배포함으로써 어린이를 위한 비대면 교통안전교육을 실시했고, 고령운전자 안전운전스티커 배부로 호응을 얻는 등 교통사고 예방을 위한 다양한 시책을 추진하고 있다

특히, 행정안전부 2021년 국토교통부 스마트시티 솔루션 확산사업 선정으로 스마트 횡

달서구 취업노크 대구서부고용센터			
■ 관리·사무직			
사업체명	모집직종	학력	임금
절만정공(주) 053-583-1244	생산·품질 사무원 및 관리원 (전기·전자·컴퓨터)	전문대졸 이상	월 250만 원 이상 (상여 100%)
(주)유성 053-592-0507	생산·품질 사무원 및 관리원 (건설)	무관	연 2,668만 원 이상
(주)아크로드 053-353-4002	경리 사무원(제조)	고졸 이상	연 2,400만 원 (경력+연 3,500만 원)
주식회사 영재이엔지 053-584-0137	총무 및 일반 사무원	무관	연 2,400만 원
■ 기술 기능직			
사업체명	모집직종	학력	임금
세아전기(주) 053-581-8196	자동차 부품 조립·검사원	무관	시급 9160원
성일레이저 053-58-5951	금속 절곡기 조작원 (벤딩기 조작원)	무관	시급 9160원 이상
효성엔씨주 대구공장 053-589-7016	공장 전기관리원	고졸 이상	연 2,500만 원 이상
태강테크 053-583-6465	드릴링기 및 보링기 조작원	무관	월 400만 원 이상 (상여 50%)
주식회사 영재이엔지 053-584-0137	기타 공업기계 설치·장비원	고졸 이상	월 350~400만 원 (상여 100%)
(주)태원씨엔스건설 053-765-7403	건물 보수원 및 영선원 (이퍼트 기계·전기 시설관리)	무관	월 250~350만 원
■ 단순 생산직			
사업체명	모집직종	학력	임금
영림수출포장 053-585-2579	인쇄, 목재, 가구 및 기타 제조 분야 단순 종사원	무관	월 192만 원
에이테크치과기공소 053-556-2873	제조 단순 종사원	무관	월 1,910,500원 이상
(주)금강밸브 053-581-4500	기계·금속 분야 단순 종사원	무관	시급 9160원 이상
(주)전원기업 053-583-3797	제조 단순 종사원	무관	월 250~300만 원
(주)해인창호 053-598-5999	제조 단순 종사원	무관	시급 9160원 이상
(주)보림엘텍 053-592-3115	제조 단순 종사원	무관	시급 9,300원 이상
■ 영업(판매), 운전·배송직			
사업체명	모집직종	학력	임금
(주)우주엔비텍 053-592-0590	일반 영업원	전문대졸 이상	연 3,000만 원 이상
(주)금강엘텍 053-586-1777	화학제품 기술영업원	전문대졸 이상	연 3,000만 원 이상
(주)상흥 053-585-3323	배송·납품 운전원 (납품영업 포함)	무관	월 240만 원 이상
(주)한일포리머 053-583-4511	배송·납품 운전원 (납품영업 포함)	고졸	연 2,800~3,000만 원
(주)에이씨보령레미온 053-586-9031	레미콘 차량 운전원 (콘크리트 믹서 트럭)	무관	월 1,914,440원 이상 (상여 350%)
(주)삼화테크 053-581-6024	지게차 운전원	무관	월 240만 원 이상

* 문의: 대구서부고용센터 063)605-6508 www.work.go.kr/daegusecdu

단보도, 스마트 버스정류장 등 스마트도시 기반 구축을 추진 중이다.

이태훈 달서구청장은 “주민 여러분의 높은 교통안전의식 향상과 교통질서 준수로 2년 연속으로 좋은 성과를 거두었다”며 “2022년에도 스마트시

티 솔루션 확산, 교통시설물 정비·확충 등을 통한 선진교통환경 구축과 교통안전 홍보·교육 사업 등을 적극 추진하여 교통안전문화 조성 및 교통사고 예방을 위해 끊임없이 노력하겠다”고 밝혔다.

〈자료제공:달서구청〉



추현 호 대구청년정책위원회 위원 / e-mail: ilmare16@naver.com

靑問靑答 청년이 묻고 청년이 답하다.

2022년 지역주도형 청년 일자리 정책에 대하여

많은 청년들이 요즘 창업에도 관심을 가지고 있다고는 하지만 여전히 취업희망자가 대다수이다. 실제 통계 자료를 봐도 취업률 대비 청년 창업률은 9.5 : 0.5 정도로 보여질 정도로 취업 희망자가 월등히 많다.

그럼에도 불구하고 최근 청년 창업에 대한 관심도가 이토록 높은 이유는 청년 취업 희망자가 넘치지만 취업에 성공한 청년들보다 여러 요인으로 인해서 청년 미취업자수의 수가 적체현상을 보이며 지역 이탈로까지 이어지기 때문이다. 청년실업의 대안으로 청년 창업 또한 거론되고 있기는 하지만 청년 창업 성공률이 5년 생존율이 채 20%도 되지 않는다는 것을 감안해보면 우선은 청년들에게 양질의 일자리 매칭 기회가 제공되는 것이 중요하다고 보여진다.

지역에서 청년들은 좋은 기업이 없다고 하고 반대로 지역에서 기업들은 좋은 인재들이 없다고 서로 고통을 호소하고 있다. 지역에도 전도유망한 히든 챔피언이라 불리는 양질의 일자리를 제공하는 많은 중견, 중소기업이 존재하며 지역에도 정말 창의적이고 혁신적이며 성실한 청년들이 많이 있는데 이 두 그룹의 미스매칭 문제를 어떻게 하면 해결 할 수 있을까? 그에 대한 고민으로 마련된 정책이 바로 지역주도형 청년 일자리 사업이다.

오늘 소개하려는 청년일자리 정책이 바로 그러한 고민과 문제에 대한 해결책으로 마련된 지원정책이다. 청년 고용과 지역경제 혁신 그리고 청년들의 지역 정착을 유도하기 위해서 대구시가 기업이 필요로 하는 청년과 기업을 필요로 하는 청년을 적합하게 매칭하고 일자리 창출을 하기 위해 지원하는 사업에 대한 소개를 드리려고 한다.

청년 일자리 지원 정책의 방향은 2가지

지역 주도형 청년 일자리 지원의 방향은 바라본다면 2가지로 구분된다. 우선은 사업주체가 청년을 채용할시 사업화 자금이나 인건비 지원을 받게 되는 고용주 부담 완화 방식이다. 두 번째는 청년 취업당사자에게 주어지는 지원이다. 청년의 입장에서는 기업에 취업을 하는 것 뿐 만이 아니라 필요한 자격증 취득, 직무능력강화, 컨설팅, 네트워킹 활동 등의 다양한 지원을 함께 받을 수 있다. 말 그대로 일자리 관련 종합 솔루션을 제공 받는 격이다.

2022년 지역 주도형 청년 일자리 사업

2022년 약 1,900명내외의 청년들은 지역주도형 청년일자리지원 사업을 통해 신규채용을 고려해 볼 수 있다. 지역 주도형 일자리 사업의 경우 유형은 모두 3가지로 지역혁신형, 상생기반대응형

(창업청년 일자리 플러스 지원형), 지역포용형으로 나뉜다.

지역혁신형에서는 32개 사업이 이뤄지고 262억의 예산이 투입되어 총 1,145명의 청년을 채용한다. 미래신산업, 지역뉴딜, 지역특화 인증 중견, 중소기업에서 근무할 청년들을 선발하고 기업에서는 청년 신규기업의 경우 월 160만 원 한도내에서 해당 청년에 대한 인건비를 1~2년간 지원 받게 된다. 기업입장에서는 인건비 부담이 줄고 청년들은 신산업에서 일해볼 수 있는 일자리 경험이 제공된다. 지역 포용형의 경우에는 13개 사업에 102억 원이 투입되어 493명의 청년이 일자리 경험을 제공받게 되며 관련 분야는 민간사회 안전망, 사회적 경제, 청년이 주체가 되는 활동기업과 기관이다. 해당 분야 기업에서 청년을 채용할시 월 168만 원 한도내에서 10~12개월간 지원을 받게 된다. 두 사업 모두 기업입장에서는 인건비 부담을 줄여주어 채용을 활성화하는 방식이다.

지역 청년을 채용하게 될 경우 사업화 자금을 지원받는 사업도 있다. 상생기반형에서는 15개 사업에 38억 원이 투입되어 233명의 청년들이 일자리 매칭을 제공받게 된다. 7년 이내 지역 청년 창업 이후 청년을 1인 이상 고용중인 창업기업에 창업 사업화 자금을 연간 1500만 원 한도내에서 지원하게 되며 2년차 추가로 청년을 채용할시 인건비 지원을 받을 수도 있다. 기업입장에서는 지역 청년일 자리를 창출할 경우 사업화자금을 지원받을 수 있으므로 청년이 주체가 되는 기업의 경우에는 본 사업에 대해서 고민해볼 만한 포인트이다.

청년의 입장에서 지역주도형 청년 일자리 활용 꿀팁은?

우선 청년 일자리 사업의 경우 해당 기업에서 청년을 채용할시 부담이 적은 이유가 인건비에 대한 최대 80% 가량이 지원된다는 점이다. 기업에서는 청년에게 일자리를 제공하기 위해서 부담이 완화된 만큼 더 긍정적이고 적극적으로 청년 채용을 고려하게 된다. 경우에 따라서는 해당 직무에 대한 경험이 부족해도 청년에게 충분한 교육시간과 훈련시간을 마련할 수도 있다. 청년 입장에서는 완벽한 준비를 하지 못한 상황이라 하더라도 채용에 도전해볼만한 기회가 될 수 있다. 해당 사업에 참가하면서 다양한 직무역량강화 교육과 전문가네트워킹, 커리어개발 후속 지원등이 이어지므로 해당 사업을 잘 활용하면 커리어개발에 큰 도움을 받을 수 있다.

2021년 일자리 사업 현장 긍정 피드백 다수

실제로 해당 청년 일자리 사업등을 통해 2021년



2019청년일자리토크콘서트. 필자가 토론 좌장을 맡아 청년 일자리에 대한기업과 청년의 입장에서 청년 일자리 관련 토론을 진행하고있다.

채용을 매칭한 다양한 기관들의 현장에서의 목소리를 종합해보면 긍정적인 피드백이 많았다. 청년 입장에서는 장기간 미취업, 비구직 상태가 지속되는 것보다 지역 중소기업에 취업하고 역량을 점차 개발 해 나가는 과정에서 작은 성취감을 지속적으로 쌓아나가는 경험이 중요하다. 본 사업을 통해서 취업에 성공한 청년들의 경우에 청년 일자리 사업 종료이후에도 지속적으로 채용되는 사례가 많이 있으며 취업에 성공한 청년의 만족도와 청년을 채용한 기업의 만족도도 높은 편이다. 해당 사업을 통해서 첫 직장을 갖는 청년이라면 해당 회사에서 필요로 하는 역량들이 어떤 것들이 있으며 이러한 역량들이 본인이 커리어 플랜으로 쌓아나가기 원하는 부분인지는 사전에 확인하는 것이 좋겠다. 일자리 사업에서 청년과 기업이 불만족했던 케이스를 분석해보면 직무 매칭이 제대로 이뤄지지 않은 경우가 많았기 때문이다.

2022년 지역 주도형 청년 일자리 사업 지원 자격은?

연령기준으로 사업별 참가 연령 기준은 차이가 있을 수 있으나 대체로 만 39세 이하를 청년으로 규정하고 있다. 고용상태는 사업 공고 기준으로 미취업자(실업자+비경제활동인구) 및 이에 준하는 자여야 하며 사업기간동안 대구광역시 주민등록을 유지해야한다. 만약 타지역 거주자가 사업 참여자로 선정이 된다면 선정정보로부터 1~3개월내 전입신고를 하여야 한다.

2022년 지역 주도형 청년 일자리 신청은 어떻게 하나?

지역 주도형 청년 일자리 사업은 수행기관이 다양하다. 수행기관별로 해당 사업을 실시하는 구체적 세부내용이 다르므로 개별 수행기관에 문의 및 확인이 필요하다. 개별 사업의 상세내용은 각 사업의 수행기관 및 대구광역시, 구군 홈페이지를 참조하면 된다.

월성1동, 통장 업무용 명함 제작·전달

달서구 월성1동(동장 최상우)은 지역의 최일선에서 주민들에게 다양한 행정지원 활동을 펼치는 통장 38명에게 '통장 업무용 명함'을 제작·전달했다고 밝혔다.

통장들은 전입신고 사후확인, 복지 대상자 발굴 등 주민들을 위해 다양한 행정서비스를 제공하고 있다. 실제 현장에서는 통장에 대한 사회 인식과 대면기피로 인해 업무추진에 애로사항이 많았으며, 특히 최근 코로나19로 인해 주민들과의 접촉이 더욱 힘들어져 어려움을 겪어왔다.

또한 주민들과의 원활한 소통과 행정·복지 민원 안내 그리고 세대 방문 시 신분확인과 재난 및 독거노인 위급 시 비상연락망 구축을 위한 업무용 명함의 필요성이 대두돼 '통장 업무용 명함'을 제작하게 됐다.

명함 앞면에는 소속, 사진, 성명,



전화번호 등을 기재해 통장 신분 확인이 가능하도록 했으며, 뒷면에는 민원·복지·생활불편 사항 등 생활편의 민원업무 내용과 담당부서 연락처를 기재해 활용성을 극대화시켰다.

김숙주 통우회장은 "최근 코로나

19로 인해 주민들과의 대면접촉이 어려움이 많았는데, 명함을 통해 통장 신분 확인과 위급 시 비상연락이 가능해져 업무 수행에 많은 도움이 될 것 같다"고 말했다.

최상우 월성1동장은 "통장 명함을 통해 주민들과 제일 가까운 곳에

서 소통하는 통장들의 임무 수행이 원활해지고, 또한 통장으로서의 긍지와 자부심을 가질 수 있는 계기가 되길 기대한다"며 "앞으로도 행정기관과 주민들의 소통창구로서 최선을 다해주기를 바란다"라고 말했다.

<자료제공:달서구청>

달서가족문화센터, 체험중심의 다양한 가족친화 프로그램 확대 운영

달서구(구청장 이태훈)는 달서가족문화센터가 행복한 결혼 생활과 가족의 소중한 가치 확산을 위해 '결혼-가족-육아'를 주제로 한 다양한 가족친화 프로그램을 운영한다고 밝혔다.

달서가족문화센터는 가족특강, 가족공연, 부모학교(엄마들의 수다, 육아아빠 고민타파), 가족심리(가족심리테스트), 부부체험(시니어부부사랑방), 가족체험(토요가족만세)을 단계적 일상회복에 발맞춰 시행할 예정이다.

특히, 지난해 처음 선보인 50대 부부 취미교정인 '시니어 부부사랑방' 프로그램중 '당신과 함께한 모닝커피'와 '휴대폰 사진과 우리의 추억'은 조기 마감되는 등 호응도가 높았다. 올해는 운영횟수를 3회에서 6회로 확대·개편 운영한다.

한편, 부모학교인 '엄마들의 수다' (1. 18~1. 25. 10:00, 2회 과정), '육아아빠 고민타파' (1. 19~1. 26. 19:00, 2회 과정)를 진행할 예정으로, 개강 전까지 참가자 접수가 진



행 중이며 문의(632-3800~2)는 달서가족문화센터로 하면 된다.

이 밖에도 육아 트렌드를 반영한 부모 학교 프로그램은 부모와 자녀의 심리 검사를

사전 실시해 부모와 자녀의 공감능력과 집중도를 높이며 운영된다. 다양한 가족친화 프로그램은 학기별로 운영되며 과정은 달서가족문화센터 홈페이지를 참고하면 된다.

이태훈 구청장은 "청년들에게 희망찬 결혼생활을 꿈꿀 수 있도록 다양한 사업들을 발굴하여 추진해 나가겠다"고 말했다.

<자료제공:달서구청>

광고는 해야하는데 비용이 걱정 되신다고요?

여기 푸른신문이 있습니다. 저렴한 비용으로 신문과 케이블방송 광고 모두 해결해 드립니다.

+ 푸른신문 광고의 장점

- 용통성 _ 지면 크기, 위치 선택이 자유롭고 가격대 다양
- 적시성 _ 필요한 시점에 적합한 내용으로 광고 가능
- 정보성 _ 광고 상품에 대한 상세한 정보전달
- 키랄로그성 _ 쇼핑안내 및 행사 안내
- 우수한 독자층 _ 가정, 직장에서 회람 가능, 광고 열독률 높음.

광고문의 053-572-6000



많은 마음 밝은 신문! 60만 달서구·달성군민의 신문!



푸른방송이
28년의 세월이 담긴,
장인을
찾습니다!

- | 접수기간 | ~ 충원 시까지
- | 지원요건 | 달서구·달성군에서 28년 이상 한 가지 업종에 종사하신 분
※우리동네 카센터사장님, 집앞 미용실원장님, 단골 방앗간사장님 등 업종무관
- | 지원방법 | 연락처를 포함하여 간단한 소개를 이메일 gcsad@gcs.co.kr 로 보내주세요.
- | 활동내용 | 2022년 한 해 동안 푸른방송의 광고모델로 활동
※포스터촬영, 영상제작 등 자세한 내용은 추후 협의, 업무(영업)에 차질 없이 진행하오니 많은 지원 바랍니다.
- | 활동혜택 | 소정의 모델료 지급
- | 최종발표 | 개별통보

달성군 2022년에도 일관된 보훈정책 이어가

달성군은 2022년 임인년 새해에도 보훈가족과 군민 모두가 체감할 수 있는 보훈정책을 이어간다고 밝혔다.

달성군은 올해 광복회 달성군 지회 등 11개 보훈, 안보단체에 사업, 행사 및 단체 운영비로 3억 4,000만 원을 편성한 것을 비롯해 나라를 위해 헌신하신 분들의 명예수당과 보훈예우 수당 등 21억 원의 예산을 편성하기로 했다.

또, 1962년에 건립해 노후화된 달성군 충훈탑을 20m 높이로 다시 세우고 주변부지 전체를 재정비할 계획이며, 영화 ‘빨간 마후라’의 실제 주인공이자 달성의 호국 영웅인故 유치곤 장군의 위업 기리는 호국 기념관 재 건립 사업도 6월부터 착공하는 등, 달성군은 보훈의 가치를 높일 사업들을 꾸준히 펼쳐나갈 계획

이라고 전했다.

이처럼 달성군은 나라를 위해 헌신하신 분들을 잊지 않기 위해 유공자의 공훈을 기리는 다양한 보훈사업을 진행하고 있다고 밝히고, 고귀

한 희생을 기억하고 그 뜻을 이어갈 수 있는 일관된 보훈정책을 추진해 나갈 계획이라고 전했다.

김문오 달성 군수는 “우리 군은 순국선열의 고귀한 희생과 헌신, 그리

고 국가유공자 예우를 강화해 생활속 보훈문화가 확산되도록 남은 임기 마지막까지 온 힘을 다하겠다”고 강조했다.

전재경 기자

2022년 보육예산으로 833억 원 투입

달성군은 출산율 하락과 아동인구 감소 등으로 운영에 어려움을 겪고 있는 보육현장에 883억 원을 투입할 예정이라고 밝혔다.

달성군의 올해 보육 사업에 편성된 예산은 지난해에 비해 27억 원이 증가된 883억 원으로, 부모 보육료 429억 원, 영아수당 42억 원, 가정양육수당 62억 원 등, 보육료 지원에 533억 원을 투입하고, 보육교직원 인건비 및 처우개선과 아동급식비,

그리고 차량 운영을 포함한 어린이집 운영비 지원에도 229억 원을 지원하기로 했으며, 국공립 어린이집 확충에도 10억 원을 투입한다.

현재 달성군의 국공립어린이집 비율은 20.9%에 이용률은 25.4%로 전국 평균을 상회하는 것으로 나타났으나, 공보육 기반을 더욱 강화하기 위해 올해 안에 국공립 어린이집 9개소를 추가로 신설해 48곳까지 늘리기로 했다.

또, 어린이집 특성상 좁은 공간에 많은 아동들이 밀집 생활하는 점을 고려해 실내 공기 질 관리가 무엇보다 중요하다고 보고, 전국 최초 냉난방기 청소와 공기청정기 필터 교환 비용을 지원하는 특수시책 사업도 함께 추진하기로 했다.

한편, 달성군은 “앞으로도 아이들의 건강한 성장과 안전한 보육환경을 만들기 위해 지속적으로 보육정책을 강화해 나가겠다”고 밝혔다.

전재경 기자

달성군시설관리공단

달성습지 환경정화 활동 ‘클린업데이’

달성군시설관리공단(이사장 강순환)이 최근 낙동강변에 쓰레기가 증가함에 따라 달성습지 일대 환경정화 활동을 하면서 한 해를 뜻깊게 시작하는 시간을 가졌다.

낙동강변에 방치된 쓰레기는 생태계와 선박사고의 영향을 주는 경우도 많아 쓰레기

정화 활동이 필요한 상황이다. 이에 따라, 환경정화 활동 참가자들은 마스크 착용, 개인 거리 유지 등 코로나19 방역수칙을 준수한 가운데 달성습지 일대에 방치된 플라스틱, 쓰레기 등 1톤을 집중 수거했다.

이날 환경정화에 참가한 달

성군시설관리공단 직원들은 “앞으로도 환경보호에 지속적인 관심을 가지고, 사업장에서 운영 하는 유람선 운항에 저해되는 부유물 제거 또한 적극 노력 하겠다”라고 말했다.

강순환 이사장은 “새해를 맞아 달성습지 일원 환경정화 활동으로 직원들의 새로운 마



음으로 활기찬 임인년을 맞이하기를 바라며, 향후에도 달성습지 환경보호를 위해 환경

정화 활동을 지속적으로 실시할 예정이다”라고 말했다.

〈자료제공:달성군청〉

달성군, 로타바이러스 대구시 최초 무료 예방접종 사업 실시

달성군보건소가 대구시 최초로 로타바이러스 무료 예방접종 사업을 1월 1일부터 실시하고 있다.

로타바이러스는 영유아에게 위장관염을 일으키는 가장 흔한 바이러스로 감염 시 설사와 구토 등을 유발한다.

대상자는 2022년 1월 1일 이후 출생한 생후 8개월 미만 영아이며, 신청일 기준 보호자가 1년 이상 달성군에 주소를 두고 거주하고 있는 경우로 한정된다. 보호자는 읍·면 행정복지센터에서 자녀의 출생 신고 시 출산 축하금 신청과 함께 ‘로타바이러스 예방접종 지원 대상자 처리 신청서’를 작성해 대상자가 될 수 있다.

접종장소는 이번 사업에 참여한 위탁의료기관이며, 보건소 홈페이지에서 확인할 수 있다. 참여 위탁의료기관은 매월 초 홈페이지에 업데이트 될 예정이다.

사업에 참여를 희망하는 의료기관은 달성군청 및 보건소 홈페이지 공고를 확인해 참여 신청 절차를 따르면 된다.



박신영 기자

국민연금공단

이명호 대구·경북 지역본부장 취임

국민연금공단 대구·경북 지역본부장에 신임 이명호 본부장이 취임했다.

정부의 ‘코로나19’ 특별 방역대책을 고려하여 이 본부장은 특별한 취임 행사없이 업무를 시작했다.

이 본부장은 “국민이 행복한 국민 모두의 연금을 만들기 위해 최선을 다하는 한편, 코로나 확산 방지를 위하여 지역주민이 안전하게 상담하고 직원 또한 안전하게 근무 할 수 있도록 최선을 다하겠다”라고 밝혔다.

이 본부장은 경북 포항시 장기면 출신으로 계명대학교 법학과를 졸업하고, 1988년 공단에 입사한 후 송파지사장, 평택안성지사장, 남울산지사장 등을 역임했다.

〈자료제공:국민연금공단 대구·경북 지역본부〉



우리동네 구성원, 크 작은 소신들이 살아 있는 곳! 지역민을 위한 푸른방송 ch1



풍성하게! 다양하게! 편리하게! 푸른방송 채널안내

가입문의 053) 551-2000 www.gcs.co.kr



※2021. 12. 29. 기준

HD국민영방송

번호	채널명	장르	번호	채널명	장르	번호	채널명	장르	번호	채널명	장르
1-1	푸른방송	지역채널	24-1	YTN	보도	37-2	채널이엠	시니어	56-1	채널차이나	드라마
2-1	EBS플러스1	공익채널	25-1	한국경제TV	경제	38-1	KBS JOY	오락	57-1	내셔널지오그래픽	다큐
3-1	EBS플러스2	공익채널	25-2	W쇼핑	홈쇼핑	39-1	디원	드라마	58-1	SBS funE	오락
5-1	tvN	오락	26-1	MBC에브리원	오락	39-2	Fun TV	오락	59-1	올리브	여성
6-1	EBS	지상파	26-2	MBC ON	오락	40-1	SBS플러스	드라마	60-1	EDGE TV	오락
6-2	EBS2	지상파	26-3	K쇼핑	홈쇼핑	41-1	드라마스	드라마	61-1	KBS Story	여성
7-1	KBS2	지상파	27-1	Mnet	음악	42-1	KBS드라마	드라마	62-1	tvN STORY	여성
8-1	CJ온스타일	홈쇼핑	27-2	CH.DIA	오락	43-1	MBC드라마넷	드라마	63-1	아이넷	음악
9-1	KBS1	지상파	28-1	IHQ	오락	44-1	JTBC골프	스포츠	64-1	이벤트TV	음악
10-1	롯데홈쇼핑	지상파	28-2	쇼핑엔티	홈쇼핑	45-1	SBS스포츠	스포츠	65-1	GTV	여성
11-1	MBC	지상파	29-1	tvN SHOW	오락	45-2	SBS골프	스포츠	65-2	SBS MTV	음악
12-1	GS SHOP	홈쇼핑	30-1	스크린	영화	46-1	KBSN스포츠	스포츠	66-1	OCN THRILLS	영화
13-1	TBC/SBS	지상파	30-2	인디필름	영화	46-2	SPOTV	스포츠	67-1	MBC M	음악
14-1	NS홈쇼핑	홈쇼핑	31-1	OCN	영화	47-1	MBC스포츠+	스포츠	68-1	상생방송	종교
15-1	현대홈쇼핑	홈쇼핑	31-2	CJ온스타일 플러스	홈쇼핑	48-1	스카이스포츠	스포츠	69-1	BTN불교TV	종교
16-1	홈쇼핑	홈쇼핑	32-1	OCN MOVIES	영화	49-1	FTV	취미	70-1	가톨릭평화방송	종교
17-1	JTBC	총편	32-2	Mplex	영화	50-1	투니버스	키즈	71-1	CTS기독교TV	종교
18-1	채널A	총편	32-3	더무비	영화	51-1	JET재능TV	키즈	71-2	CBS	종교
19-1	TV조선	총편	33-1	CNTV	드라마	52-1	챔프	키즈	72-1	직업방송	정보
20-1	MBN	총편	34-1	K Star	오락	52-2	애니맥스	키즈	73-1	복지TV	복지채널
21-1	공영쇼핑	홈쇼핑	35-1	하이라이트TV	오락	53-1	애니박스	키즈	74-1	사이언스TV	공익채널
22-1	SBS Biz	경제	36-1	JTBC2	경제	54-1	tvN DRAMA	여성	95-1	OUN	공공채널
22-2	SK stoa	홈쇼핑	36-2	JTBC4	여성	54-2	OGN	게임	96-1	국회방송	공공채널
23-1	연합뉴스TV	보도	37-1	CMCTV	오락	55-1	리얼TV	오락	97-1	KTV	공공채널

디지털케이블방송

E : 이코노미(118) / B : 베이직(191) / P : 프리미엄(206) / U : UHD전용채널(2) / 유료 : 유료채널(11)

상품 번호	채널명	장르	상품 번호	채널명	장르	상품 번호	채널명	장르	상품 번호	채널명	장르
E 0	케이블 TV VOD	가이드채널	B 55	채널A플러스	정보	B 115	바둑TV	취미	B 175	더 키즈	키즈
E 1	푸른방송	지역채널	B 56	MBN플러스	정보	B 116	K바둑	취미	E 176	투니버스	키즈
E 2	EBS2	지상파	B 57	CMCTV	오락	B 117	FTV	취미	B 177	애니맥스	키즈
B 3	MBC 에브리원	오락	B 58	하이라이트TV	오락	B 118	Fishing TV	취미	B 178	Baby TV	키즈
E 4	쇼핑엔티	홈쇼핑	B 59	SKY	드라마	P 119	빌리어즈TV	취미	B 179	KBS Kids	키즈
E 5	TBC / SBS	지상파	B 60	KBS JOY	오락	E 121	채널차이나	드라마	E 180	어린이TV	키즈
E 6	GS SHOP	홈쇼핑	B 61	씨네프	영화	E 122	중화TV	드라마	B 181	애니플러스	키즈
E 7	KBS2	지상파	B 62	SBS funE	오락	B 123	채널J	드라마	B 182	애니박스	키즈
E 8	CJ온스타일	홈쇼핑	E 63	K Star	오락	E 124	채널 칭	드라마	E 183	JET재능방송	키즈
E 9	KBS1	지상파	B 64	Fun TV	오락	E 125	텔레노벨라	드라마	E 184	카툰네트워크	키즈
E 10	롯데홈쇼핑	지상파	B 65	GTV	여성	B 126	CH W	드라마	B 185	챔프	키즈
E 11	MBC	지상파	E 66	리얼TV	오락	B 127	HQ+	오락	E 186	부메랑	키즈
E 12	NS홈쇼핑	홈쇼핑	E 67	OBSW	정보	P 128	디스커버리	오락	E 187	Nickelodeon	키즈
E 13	현대홈쇼핑	홈쇼핑	E 68	Edge TV	오락	B 129	샌드박스 플러스	오락	P 188	대교 노리Q	키즈
E 14	JTBC	총편	B 69	KBS Story	여성	B 130	히스토리	오락	유료 190	DOG TV	취미
E 15	EBS	지상파	E 70	트렌디	여성	B 131	실버아이	시니어	E 191	브레인TV	취미
E 16	MBN	총편	B 71	NQQ	오락	P 132	ARTETV	음악	E 192	마운틴TV	취미
E 17	홈쇼핑	홈쇼핑	E 72	패션	여성	P 133	MX	오락	B 193	생활체육TV	취미
E 18	채널A	총편	E 73	MBC ON	오락	B 134	IHQ	오락	P 194	COOK TV	취미
E 19	TV조선	총편	E 74	ONT	오락	P 135	ETN연예	오락	B 197	넷지오와일드	다큐
E 20	tvN	오락	E 75	ONCE	오락	E 136	Ch,ever	오락	E 198	내셔널지오그래픽	다큐
E 21	공영쇼핑	홈쇼핑	유료 77	캐치온2	영화	E 137	티브이아시아플러스	오락	UHD 200	UMAX	오락
E 22	신세계쇼핑	홈쇼핑	B 78	SBS FIL	오락	B 138	스포츠서울엔터TV	취미	UHD 201	UXN	오락
E 23	연합뉴스TV	보도	B 80	SBS CNBC	경제	E 139	OGN	게임	E 204	서울경제TV	경제
E 24	YTN	보도	E 81	MTN	경제	E 140	STATV	오락	B 205	이테일리	경제
E 25	OCN	영화	B 82	매일경제TV	경제	E 141	SBS스포츠	스포츠	B 206	팩스경제TV	경제
E 26	tvN SHOW	오락	B 83	토마토증권통	경제	E 142	KBSN Sports	스포츠	P 209	YTN2	정보
E 27	Mnet	음악	E 84	한국경제TV	경제	E 143	MBC스포츠+	스포츠	B 210	소상공인방송	정보
E 28	드라마스	드라마	B 86	채널5	취미	B 144	SBS골프	스포츠	B 211	폴라리스TV	정보
E 29	채널	오락	B 87	인디필름	영화	B 145	JTBC골프	스포츠	B 212	쿠키건강TV	정보
E 30	OCN MOVIES	영화	E 88	월드클래식무비	영화	B 146	JTBC GOLF&SPORTS	스포츠	B 213	TBS교통방송	정보
유료 31	캐치온	영화	B 89	더무비	영화	E 147	스카이스포츠	스포츠	P 214	MBC NET	정보
E 32	OCN THRILLS	영화	B 90	다큐원	다큐	B 148	IB Sports	스포츠	E 215	리빙TV	정보
E 33	tvN DRAMA	여성	B 91	OLIFE	취미	E 149	SPOTV	스포츠	E 216	메디컬TV	정보
E 34	스크린	영화	B 93	채널 뷰	오락	E 150	SPOTV 2	스포츠	E 217	복지TV	복지채널
E 35	tvN STORY	여성	B 94	Ch.NOW	오락	E 151	SPOTV Golf & Health	스포츠	E 218	사이언스TV	공익채널
B 36	AXN	오락	E 95	채널유	드라마	유료 152	SPOTV ON	스포츠	B 219	채널	정보
B 37	Mplex	영화	B 96	채널이엠	시니어	유료 153	SPOTV ON2	스포츠	E 222	국방TV	공익채널
E 38	현대홈쇼핑플러스샵	홈쇼핑	E 97	청춘시대TV	가이드채널	E 154	GOLF & PBA	스포츠	E 223	국회방송	공공채널
E 39	SBS플러스	드라마	E 98	씨네프	영화	E 155	BTN불교TV	종교	P 225	한국직업방송	정보
E 40	K쇼핑	홈쇼핑	E 99	뉴트로TV	시니어	E 156	BBS불교방송	종교	P 226	한국농업방송	정보
E 41	KBS드라마	드라마	B 100	아이넷라이프	시니어	E 157	CBS	종교	B 227	MG소버자TV	정보
E 42	W쇼핑	홈쇼핑	B 101	티브이조선3	오락	E 158	CTS기독교TV	종교	E 230	CNN International	해외재전송
E 43	MBC드라마넷	드라마	유료 103	플레이보이TV	성인	P 159	CGN TV	종교	E 231	아리랑TV	공익채널
B 44	JTBC2	오락	유료 104	허니TV	성인	E 160	Good TV	종교	E 232	NHK WORLD PREMIUM	해외재전송
E 45	SK stoa	홈쇼핑	유료 105	미드나잇	성인	E 161	가톨릭평화방송	종교	E 233	Bloomberg	해외재전송
B 46	드라마큐브	드라마	유료 106	비키	성인	E 162	상생방송	종교	E 234	CGTN	해외재전송
E 47	NS Shop+	홈쇼핑	유료 107	디자이너TV	성인	P 163	C Channel	종교	E 235	CCTV 4	해외재전송
E 48	CH.DIA	오락	B 108	큐브TV	오락	P 167	동아TV	여성	E 240	EBS플러스1	공익채널
E 49	올리브	여성	B 109	SBS MTV	음악	E 168	육아방송	공익채널	E 241	EBS플러스2	공익채널
B 50	JTBC4	여성	E 110	MBC M	음악	B 169	채널S	오락	E 242	EBS잉글리시	공익채널
E 51	CNTV	드라마	E 111	아이넷	음악	E 170	Lifetime	오락	E 244	JET잉글리쉬	교육
E 52	드라마H	드라마	E 112	이벤트TV	음악	B 171	헬스메디TV	오락	P 245	위티브이	교육
B 53	디원	드라마	E 113	GMTV	음악	B 173	뽀요TV	키즈	E 246	OUN	공공채널
B 54	티브이조선2	정보	E 114	KTV	공공채널	유료 174	잉글리시잼	키즈			

※채널상품 및 채널번호는 관계법령과 방송사 사정 등에 따라 변경 될 수 있습니다.

※UHD채널은 UHD전용상품 가입 설치 후 시청가능합니다.



Ch.1 프로그램 소개

Channel for you

행복한 달서구 달성군 ▶ 정겨운 우리동네



지역의 다양한 행사나 동아리, 동호회 등의 행사를 제작, 방영하는 프로그램

버스킹 & 시간여행



버스킹으로 떠나는 시간여행 음악과 함께 추억을 선사하는 프로그램

God 일우의 TOEIC 'The LUV'



YBM등성로 대표강사 전일우 선생님의 토린이(토익+어린이)들을 위한 방송과 인터넷 강의를 위해서도 다시한번 토익을 즐겨보자.

지역채널 뉴스 ▶ ch1 푸른방송 NEWS



지역의 생생한 소식을 신속히 전해드립니다.

▶ 방송시간

매일 ⇒ 00:00 / 03:00 / 06:00 / 08:00 / 12:00 / 16:00 / 19:00

종합편성채널 (종편)

▶ TV조선 토요일 밤 9:10



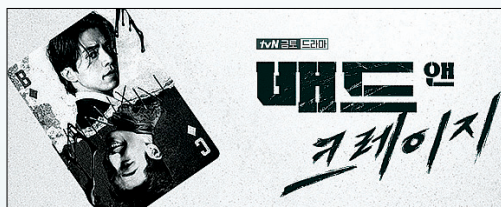
대한민국 최강! 섀 캐릭터들이 한자리에 모였다. 진보한 시사는 박수받지만 진부한 시사는 외면 받는다. 서로코드가 맞지 않는 강적들이 뿔났다. 고품격 저품격 사이의 아슬아슬한 시사쇼!

▶ JTBC 토요일 밤 9:00



인생을 살다보면 마주치게 되는 사소하지만 궁금해 견딜 수 없는 질문들 그럴 땐!!! '질문하라! 아는 형님이 답할 것이다.' 나이도, 출신도, 성격도, 외모도 전혀 다르지만 그들의 방식으로 추측하고! 실험하고! 전해주는 '아는 형님'만의 인생 해답!

케이블 채널



▶ tvN 매주(금, 토) 밤 10시 40분

배드 앤 크레이지
아메리카 인디언들은 사람들의 마음속에 삼각형이 있다고 믿었다. 나쁜 짓을 할 때마다빙글빙글 돌아가면서 콧꼭꼭 심장을 아프게 찌르는 삼각형. 근데 문제는 이 삼각형의 모서리가, 점점 닳는다는 거. 모서리가 닳고 닳아서 나중엔 나쁜 짓을 저질러도 아무렇지도 않아진다. 그 삼각형 이름이, 양심이다.

그래서, 지금 내 양심은 어떤 모양이냐?
"거 참... 물어 뭐하나. 입만 아프게... 동글동글 하다못해 팡이처럼 돈 지 오래다. 이 험한 세상, 어지간한 불의(不意)엔 눈감을 줄도 알아야아른이지. 피곤하게 남일에 끼어들지 말고 오지랴는 넣어둡시다!"하는 그 순간-

'퍼어어어억-퍽 퍽!'

내 죽병이 날아간다. 생판 처음 본 어떤 미친놈이 정신 번쩍 나는 주먹을 날린다!!

그렇게 시작된, 나쁜놈과 미친놈의 거칠고 화끈한 빅매치! BAD AND CRAZY

푸른방송 최신 영화관 (VOD)

▶ 블랙 위도우

어벤져스의 운명을 바꾼 블랙 위도우, 그녀의 진짜 이야기가 시작된다!

어벤져스의 히어로 블랙 위도우, '나타샤 로마노프' (스칼렛 요한슨)는 자신의 과거와 연결된 레드룸의 거대한 음모와 실체를 깨닫게 된다.

상대의 능력을 복제하는 빌런 '태스크마스터'와 새로운 위도우들의 위협에 맞서 목숨을 건 반격을 시작하는 '나타샤'는 스파이로 활약했던 자신의 과거 뿐 아니라, 어벤져스가 되기 전 함께 했던 동료들을 마주해야만 하는데...

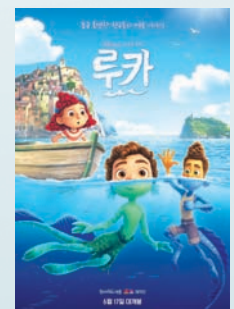


▶ 루카

이탈리아 리비에라의 아름다운 해변 마을, 바다 밖 세상이 궁금하지만, 두려움도 한 호기심 많은 소년 '루카'

자칭 인간세상 전문가 '알베르토'와 함께 모험을 감행하지만, 물만 닿으면 바다 괴물로 변신하는 비밀 때문에 아슬아슬하기만 하다.

새로운 친구 '줄리아'와 함께 젤라또와 파스타를 싹껏 먹고 스쿠터 여행을 꿈꾸는 여름은 그저 즐겁기만 한데...



고령군, 2022년부터 '화장장려금' 지원 확대

고령군(군수 곽용환)은 묘지로 인한 국토 훼손 방지 및 화장 문화를 장려하고 유족의 부담을 경감하고자 2022년 1월 1일부터 화장 장려금 제도의 기준을 완화해 확대 시행한다.

고령군 화장 장려금 지원 조례 개정을 통해 지원 대상을 사망 당시 고령군민이면 누구나 화장 장려금을 지원받을 수 있도록 하였으며, 또한 고령군 관내 유언고 분묘(관내 소재 및 관리되고 있는 분묘)를 개정하여 화장을 한 연고자, 사산아 및 출생신고를 하지 못했거나 출생 후 1개월 이내 사망한 영아까지 확대 지원해 제도의 사각지대를 개선했다.

신청기한도 사망일로부터 90일 이내에서 6개월 이내로 완화했으며,

불가피한 사유로 정해진 기한 내 장려금을 신청하지 못한 경우 신청기한의 예외 규정을 마련했다.

지원금액도 실제 부담하는 화장비용의 45% 지급으로 규정을 개정하였으며 지원대상이 확대되는 만큼 지원금액도 그 기준에 적절하게 개정했다.

이에 따라 고령군민은 2022년 1월 1일부터 화장의 방법으로 장례를 치른 사망자의 연고자는 화장일로부터 180일 안에 화장장려금을 신청할 수 있으며 구비서류(화장증명서, 영수증)를 첨부해 사망자 주소지 읍·면사무소에 신청하면 신청일로부터 30일 이내에 신청인이 지정한 계좌로 지급받을 수 있게 된다.



신청 시 유의할 점은 다른 법령 등에 따라 화장에 대한 지원금을 받은 경우와 6개월 이후 신청, 기타 다른 법령에 따라 분묘에 대한 보상을 받아 개장해 화장한 경우는 지원 대상에서 제외되니 유의해야 한다.

곽용환 고령군수는 “화장문화를

장려하고 유족을 부담을 경감하고자 확대 지원하는 만큼 많은 군민이 혜택을 받을 수 있도록 모든 노력을 다 하겠다며 앞으로도 고령군민을 위한 복지정책을 추진하겠다”고 말했다.

〈자료제공:고령군청〉

고령군 청소년문화의집, 겨울방학 프로그램

레고 심플머신, 조물조물 지점토공예 클레이 시작

고령군(군수 곽용환)은 지난 4일 오전 10시 대가야문화누리 4층 청소년문화의집 교육실에서 겨울방학프로그램을 시작으로 2022년 한 해 동안 다양한 프로그램을 계획하고 있다.

청소년문화의집은 프로그램 모집 연령대를 확대해 겨울방학을 보다 보람되게 보낼 수 있도록 했으며 특히 레고 심플머신 프로그램은 청소년들에게 창의적 문제해결 능력과 아

이디어 전달 및 팀워크 등의 능력을 개발할 수 있도록 도움을 줄 수 있으며, 조물조물 지점토 클레이 프로그램은 클레이의 기본형을 익혀서 다양한 작품을 만들고 잦은 손가락 운동으로 인해 소근육 발달에도움을 주며 창의력을 키우는데 매력적이다.

마스크를 꼭 착용한 청소년들이 100% 출석했다. 먼저 1월 4일부터 운영하는 겨울방학

프로그램과 3월중에 운영하는 상반기 주말프로그램, 상반기 체험프로그램 등 일차고 흥미로운 양질의 프로그램을 하반기에도 체계적으로 실시할 계획이다. 이런 다양한 프로그램을 준비하기까지는 2021년에 실시한 프로그램 후 청소년들의 욕구조사를 실시한바 그 내용을 바탕으로 구성됐으며 2022년에는 코로나19가 종식되고 많은 청소년이 청소년문



화의집을 이용하고 프로그램에 참여해 보다 더 나은 청소년기를 보내는데 도움을 주겠다”고 말했다. 곽용환 고령군수

는 “올해에도 고령군청소년들이 다양한 프로그램을 접할 수 있도록 최선을 다하겠다”고 전했다. 〈자료제공:고령군청〉

당뇨합병증 검사 무료로 받으세요

고령군보건소는 2022년 2월 3일~10월 31일까지 당뇨병 환자의 합병증 예방을 위해 보건(지)소 및 보건진료소에 등록·관리 중인 당뇨병 환자를 대상으로 안저검사 및 신장질환 검사를 무료로 실시한다.

당뇨병 환자의 흔한 합병증 중 하나인 당뇨병성 망막병증은 실명의 원인이 되며, 조기 치료시 약 90% 이상 예방이 가능하다. 그러므로 당뇨병 진단을 받은 후에는 안과질환이 없더라도 1년에 한 번 이상 정기적인 안검진을 받는 것이 중요하다.

또한 당뇨병을 제대로 관리하지 않으면 신장이 제 기능을 못해 체내에 독성 물질이 축적되어 당뇨병성 신증의 요인이 되므로, 조기발견이 중요하므로 미세단백뇨 검사를 정기적으로 받는 것이 중요하다.

검사 방법은 고령군보건소, 보건지소 및 보건진료소를 방문해 간단한 당화혈색소(3개월치 평균 혈당)검사 및 미세단백뇨 검사를 실시한 후 의뢰서를 가지고 보건소와 연계된 지역내 안과 의료기관(경대연합안과)을 방문해 무료로 안저검사를 받으면 된다. 〈자료제공:고령군청〉



2022년 건설공사 합동설계단 운영

고령군(군수곽용환)은 지난 5일(수) 오후 2시 군청종합상황실에서 건설과장을 단장으로, 시설공사 관련 공무원 38명으로 구성된 ‘2022년 건설공사 합동설계단’ 발대식을 가졌다.

고령군은 이날 발대식을 시작으로 1월 28일까지 총121건(140억 원)의 사업에 대해 실

시설계용역 및 자체설계 등 합동설계 업무를 추진할 계획이다.

한발 앞선 합동 설계단 운영을 통한 재정 신속 집행으로 코로나19로 침체한 지역경제 활성화에 이바지하고, 주민 불편 사항을 해소한다는 취지다. 또한 이번 합동설계단의 효율적 운영으로 설계완료 즉

시 사업을 발주해 사업의 조기집행은 물론, 자체설계에 따른 설계용역비 예산절감 효과를 거둬 군 재정에도 보탬이 될 것으로 전망하고 있다.

곽용환 고령군수는 “합동설계단을 통해 주민 불편 사항을 해소하고 편의를 도모함은 물론 상반기 사업의 재정 조기 집행과 발주로 지역 건설 경기 활성화를 꾀하겠다”고 밝혔다. 〈자료제공:고령군청〉



성주참외에 취해보세요~

성주참외막걸리 '성취'

성주군이 개발하고 가천탁주합동양조장이 생산하는 참외막걸리 '성취'가 지난 6일부터 관내 8개 농협하나로마트 및 고령과 대구 달성유통 등 총 10개 업체에 본격 출시, 판매됐다.

성주군은 지난 2021년 3월부터 성주참외를 원료로 하는 참외막걸리 개발에 들어가 성주가천양조장에 기술이전을 했고 브랜드 네이밍

과 포장디자인을 완료해 지난 12월 최종 시음 및 완료보고회를 거쳤으며 브랜드 특허출원, 주질감정과 품목제조보고를 거쳐 생산하게 됐다.

이번에 출시된 '성취'는 가천생막걸리에 참외착즙액을 첨가한 보급형 막걸리며, 향후 고급형 막걸리로 설탕 등 인공감미료를 첨가하지 않고 참외착즙액과 곡류발효

에 의한 자연당으로 맛을 낸 '성주참외주'도 명절을 전후로 본격 시판될 예정이다.

성주군수는 "성주참외를 사랑하는 소비자들의 많은 관심을 부탁하며 참외막걸리가 성주지역의 특산물로 자리매김하며 지역의 관광상품으로 거듭나길 기대한다"고 말했다.

〈자료제공 성주군청〉

성주군, 자동차 환경개선부담금 연납 신청

위택스 및 전화 신청, 연납시 10% 감면

성주군(군수 이병환)은 경유를 연료로 사용하는 자동차 소유자를 대상으로 환경개선 부담금 연납 신청을 1월 21일까지 접수한다.

환경개선부담금 연납제도는 매년 3월과 9월, 연 2회 납

부하는 부담금 전부를 1월에 일시납부하는 경우 환경개선 부담금의 10%를 감면해주는 제도로써 전년도 하반기 및 해당연도 상반기 1년간의 이 용에 대한 부담금의 10%가 감면된다.

환경개선부담금 연납은 오는 16일부터 위택스(www.wetax.go.kr)를 통해 신청 즉시 납부 가능하며, 성주군청 방문 또는 전화신청(054-930-6173~4)은 21일까지 신청할 수 있다.

차량 소유권 변동사항이 없는 기존 연납 신청자는 별도의 신청 없이 1월에 10% 할인된 연납 고지서를 받게 되며, 고지서를 받은 납세자는 ▲은행 CD/ATM기 ▲인터넷지로 ▲가상계좌 ▲위택스 ▲신용카드 등을 통해 납부하면 된다.

납부기한은 2월 3일까지이며 신청 후 납부기간 내 납부하지 않을 경우 일시납부 신

청은 자동 취소되며 내년 3월과 9월에 정기분 세액을 납부해야 한다.

군 관계자는 "환경개선부담금 연납 신청을 통해 납부 대상자 모두 10% 감면 혜택을 받으시길 바라며, 연납 신청 후 기간 내에 납부한 경우에만 감면 혜택이 제공되는 점을 유의해주시기 바란다"고 말했다.

〈자료제공 성주군청〉

성주군정신건강복지센터 '홈페이지' 개설

성주군보건소는 코로나19 유행상황으로 인해 지역주민의 정신건강서비스 이용 요구가 높아지고 비대면 정신건강 인프라 구축의 필요성을 절감하여 주민들의 편의를 위해 성주군정신건강복지센터 홈페이지(<https://sj.go.kr/sjmhc/intro.jsp>)를 개설했다.

성주군보건소는 모바일, 태블릿, PC 등 사용자의 접속기기에 따라 다양한 환경에서도 동등한 서비스를 제공받을 수 있도록 홈페이지를 제작했으며 주민들은 정신건강 관련 서비스를 언제 어디서나 편하게 이용 가능하다고 했다.

신설된 홈페이지에서는 우울감, 스트레스, 불안감 등 정신건강 자가검진을 해볼 수 있고 그에 따라 맞춤형 정신건강서비스를 제공받을 수 있어 평소에 정신건강을 소홀히 하던 주민들의 정신건강돌봄의 창구 역할을 하길 기대한다.

또한, 홈페이지를 통해 검



증된 정신건강정보 제공, 정신건강관련 교육을 개설하는 등 다양한 서비스를 제공할

예정이다. 문의) 054-930-8116

〈자료제공·성주군청〉



성주군 생산품 가이드북 '별고을 성주 드림이'

성주군은 우리 고유의 명절 설을 앞두고 관내 생산품 홍보를 위해 '성주군 생산품 가이드북_별고을 성주 드림이' (이하 드림이)를 제작해 공공 및 유관기관, 사회단체, 기업체 등에 배부하고, 홈페이지에 게재했다.

생산자의 꿈(DREAM)과 희망을 담은 별고을 성주의 제품을 소중한 분께 드린다는 의미를 담고 있는 '드림이'는 농산물, 가공 및 전통식품 등 세 가지 테마로 구성했으며, 소비자들이 부담 없이 구매할 수 있는 저렴한 가격의 상품

부터 프리미엄급 제품도 일부 포함해 소비자 선택의 폭을 넓혔다. 또한, 최초 발행 시 54개 품목에서 시작하여 현재는 93개 품목으로 확대하여 수록하는 등 생산자와 구매자의 만족도를 높이고자 노력했다.

〈자료제공·성주군청〉

산림연접지에 농산폐기물 소각하면 과태료 냅니다

성주군은 봄철 산불발생을 막기 위해 산불방지대책본부를 가동해 비상근무태세에 들어갔다.



최근 경북 영주시, 봉화군의 대형화재 발생으

로 우리군도 산불발생 우려가 높은 가운데 산불신고 시 신속한 산불 초동 진화를 하기 위해 행정력에 총력을 기울이고 있다. 산불감시원과 산불전문예방진화대, 산불진화헬기 입차로 단 1건의 산불도 발생하지 않도록 봄철 산불방지대책본부 운영에 철저를 기할 계획이다.

새마을복지과장은 "산불전문예방진화대 대기실에서 진화대원에게 산림과 인접한 곳에 논밭두렁 및 영농폐기물 소각행위 발견시 금지해 줄 것"을 당부했다.

〈자료제공·성주군청〉

지역사랑 파트너

‘나’ 보다 ‘우리’ 가 강하다 서로 도우며 힘들수록 함께해요!

음식관련

장기 · 회원

중독 농아버섯백숙
 “버섯중의 제왕-일품농아버섯”
 * 농아버섯오리백숙 ₩55,000
 * 농아버섯닭백숙 ₩50,000
 * 농아버섯곰탕 ₩50,000
 * 해신탕 ₩110,000
 * 농아삼계탕 ₩12,000
 T.635-3434 | 달성군 회원읍 천내리 235
 회원삼거리 역저타운 내

기타(타구)지역

카페투다드에서
진짜 커피를 만나다
 손님님 머그잔을 신행 머그잔
카페 투다드 팔공산점
 대구시 파계로 596 053.981.1359

리빙

도배 · 장판 시공전문

안광인테리어
010-3099-1684
달서구 본동 970

기타

Q 24시
타이, 아로마 마사지

T.(053)636-5238
달서구 상인서로 20 (4층)
(구. 상인나이트 건너편)

롯데아울렛
이시아폴리스점

945-2302
대구시 동구 봉무동 1545

중고물품 판매합니다.

전철(전래 명작 등), 인형, 장난감
다수 보유. 가격조정 / 직접방문필!
문의: 010-3424-8523

청소녀와 부모님을 위한
재미있고 신나는 #진로코칭북

두근두근,
꿈과 마주하기

상담코칭센터 인투커리어 070-4306-1201

인터넷 쇼핑몰 “레드방”

저렴한 가격, 정직한 마음으로
고객과 함께 하겠습니다.

070-8911-7711

달성군 회원읍 인흥길 63 1층



MODERN
DESIGN &
COZY
COMFORT
스타일리쉬한 인테리어의 약속함

공간과 사람들 건축/인테리어전문
010.2902.3097

산골장어 · 아나고 전문점
☎ 053. 586. 9988
달성군 다사읍 세천리 1599-1

新 기장이라코
 새아있네!
새아있네!

푸른신문은 독자가 만드는 신문입니다.
푸른신문은 모두에게 열린 신문입니다.

코로나로 힘든 시기를 견디고 있는
우리 지역 달서구 · 달성군의
중소상인들에게 힘이 되고자 합니다.

독자 여러분이 기자가 되어
사람 사는 이야기, 우리 사는 이야기를 신문에 실어 보시
기 바랍니다.
나의 이야기도 좋고 주변의 이야기도 좋습니다.
원고를 써서 보내주셔도 좋고 제보만 해 주셔도 환영합니
다.
살면서 느끼고 경험하는 이야기를 함께 나누는 가운데 우
리 모두가 행복하고 건강한 사회가 만들어집니다.

독자 여러분의 많은 참여를 기다립니다.

▶보내실 곳
편집국 (053) 572-6000 / E-mail: pr5726000@naver.com
대구시 달서구 달구벌대로 323길 13 3층 (우편번호 42640)

▶보내는 방법
• 형식은 제한 없으나 원고를 써서 보내실 경우 1,000자 내외
를 기본으로 합니다.
• 관련 사진 있으면 함께 보내주시고, 연락 전화번호 남겨주시
기 바랍니다.
• 신문에 게재되신 분께는 소정의 기념품을 드립니다.

지역 미래 신산업 혁신인재양성 위한 휴스타(HuStar) 대구혁신아카데미 5기 교육생 모집

대구시는 지역 우수 청년을 미래 신
산업을 선도할 핵심 인력으로 양성하
는 것을 목표로 운영 중인 ‘휴스타
(HuStar) 대구혁신아카데미’ 5기 교
육생을 모집한다.

휴스타(HuStar) 프로그램은 혁신인
재를 양성하고 인재를 지역에 정착시키
기 위해 전국 최초로 지자체가 주도해
운영 중인 산 · 학 · 연 · 관 협력 프로그
램으로, 대학교 재학생 과정의 ‘혁신대
학’과 졸업(예정)자를 대상으로 하는
‘혁신아카데미’로 구분해 시행 중이다.
이번에 5기 교육생을 모집하고 있는 대
구혁신아카데미는 1기 수료생 84%(52
명 취업/62명 수료), 2기 수료생 77%
(63명 취업/82명 수료), 3기 수료생
72%(58명 취업/81명 수료, 가집계)의
우수한 취업성과를 나타내고 있다.

대구혁신아카데미 5기는 로봇, 미래
형자동차, 의료, ICT, 물 산업 등 5개

HuStar® academy
대구혁신아카데미 5기 교육생 모집

교육분야
| 로봇, 미래자동차, 의료, ICT, 물

대상
| 대학 재학생 또는 22년 1학기 졸업 예정자(2023.1.1 이후)

교육생 특권
| (선정자를 위한) 최고수준의 교육 무한 제공 및
교육지원금 총 100만원 지급(50%)
| 교육비 전액 시, 대구광역시청 및
기업에서나, 교육비 지원금 받은 수료생 본인
| 교육 우수자 대구광역시청 표창 수여

신청기간
| 22년 1월 10일(수) ~ 1월 24일(월)

교육기간
| 22년 3월 ~ 8월 또는
| 22년 9월 ~ 2023년 2월 (600시간 이상)
| 교육비 지원금 지급(50%)

신청방법
www.hu-star.org

분야, 각 20명 내외로 선발한다. 신청
자격은 접수마감일(1월 24일까지) 기
준 주민등록 주소가 대구 또는 경북인
만 33세 이하의(1989. 1. 1 이후 출생

자) 대학 및 대학원 졸업생(예정자)이
며, 대구 또는 경북 소재 대학의 졸업
자는 거주지역과 상관없이 신청 가능
하다. 대구혁신아카데미 분야별 교육
프로그램 및 모집관련 세부사항은 휴
스타 홈페이지에서 확인 가능하며, 각
분야별로 카카오톡 채팅상담을 통해
1 : 1 질의도 가능하다.

모든 신청자를 대상으로 서류심사
및 면접전형, 심층전형을 거쳐 최종합
격자를 선발할 예정이며, 특히 이 과정
에서 신청자의 해당분야 기본지식은
물론 협업역량, 지역정착의지 등을 심
도 있게 평가할 계획이다.

선발된 5기 교육생들은 3월 초부터
약 5개월간 대학원 수준의 고급 현장
실무형 교육(600시간 이상, 필수)과, 직
무역량을 강화를 위한 참여기업 인턴교
육(최대 3개월, 선택)을 받게 된다.

☞자료제공 대구시청

최대 70m 높이 굴절사다리차 ‘강서소방서’ 배치

대구소방, 고층 건축물 재난 대응 역량 강화 기대

대구소방안전본부(본부장 정남규)는 70m 굴절사다리차를 지역에선 처음으로 강서소방서에 배치했다고 밝혔다.

예산 14억 원을 투입해 도입된 70m 굴절사다리차는 아파트를 기준으로 최대 23층 높이까지 닿을 수 있고, 자동방수포로 최대 100m까지 무인방수가 가능한 특수 차량이다.

이번에 도입된 차량 외에 1월 말 추가로 한 대가 도입돼 수성소방서에 배치될 예정이

다. 70m 사다리차는 전국에 17대 운영 중이며, 2대 이상을 운영하는 곳은 대구를 포함한 4개 시·도뿐이다.

대구소방은 지난 4일 굴절사다리차 시연회를 진행하고 고층 건축물 재난 대응을 위한 활용 방안을 모색했다. 기존 보유 중인 53m 사다리차에 비해 고층 건축물 재난 대응에 큰 도움이 될 것으로 전망했다.

한편, 지난해 10월 울산에서

발생한 33층 주상복합건물 화재를 계기로 고층 건축물 재난 대응체계 강화 필요성이 제기돼 왔다.

이용수 대구소방안전본부 현장대응과장은 “70m 굴절사다리차는 화재진압과 인명구조 활동에 폭넓게 활용할 계획”이라며 “고층 건축물 재난 대응 역량을 강화하고, 시민 불안감을 해소하는 계기가 될 것으로 기대한다”고 말했다.

〈자료제공:대구시청〉



대구시, 공동주택관리규약 준칙 개정

간접흡연의 방지, 분양·임대 혼합주택단지 관리에 관한 사항 신설 입주자대표회의 회장·감사 해임 절차 변경 등 17개 조문 개정

대구시는 공동주택 입주권을 보호하고 주거생활의 질서유지를 위해 제정된 대구시 공동주택관리규약 준칙을 1월 5일(수) 개정했다.

이번 개정은 공동주택관리 관련 상위법령 개정 사항과 국토교통부 개정 권고사항을 반영하고, 공동주택 관리 현장에서 나타난 기존 준칙의 미비점을 개선·보완한 것으로 2개 조문을 신설하고 17개 조문을 개정했다.

먼저, 간접흡연으로 인한 입

주민 간의 갈등을 방지하고 쾌적한 주거환경을 조성하기 위해 간접흡연의 방지 조항을 신설하고 입주자 등의 세대 내 흡연 방지 노력 의무와 간접흡연 시 관리주체의 조치 사항 등을 규정했다. 또한, 입주자대표회의 회장·감사 해임 방법을 지난해 10월 개정된 공동주택관리법 시행령의 입주자대표회의 선출 절차에 맞게 세대수 구분 없이 주민 직접투표에 의한 해임을 원칙으로 하는 것으로 개정했다.

입주자대표회의 운영비에 대해 업무추진비를 공동주택 관리 현장 상황에 맞게 직책수당으로 명칭을 변경했다. 또한, 입주자대표회의에서 운영비를 별도 장부를 작성해 관리하지 않고 관리주체에서 수당을 제외한 모든 운영비를 실비 지출해 회계 처리하는 방법으로 개정했다.

이외에도 단지 내 교통사고

예방과 재난 발생 시 입주권의 신속한 대피를 위해 관리주체의 업무에 단지 내 도로에서의 자동차 통행방법을 마련해 게시하는 것과 재난 발생 시 방송·통신 설비 등으로 입주자에게 상황 전파하는 업무를 추가했다.

기타 개정사항으로는 ▲분양·임대 혼합주택단지 관리에 관한 사항 신설 ▲입주자가 기여한 잡수입의 사용 용도 추가 ▲동별 대표자 겸임 금지조항에 동별 대표자뿐 아니라 그 배우자 및 직계존비속 포함 ▲공동주택관리와 관

련한 의사결정에 입주권의 참여를 확대하기 위해 전자적 방법 우선적 이용 등이 있다.

이번에 개정된 대구시 공동주택관리규약 준칙은 시 홈페이지(분야별 정보→도시주택·건설→도시주택·건설 소식→자료실)에서 볼 수 있다.

권오환 대구시 도시재창조국장은 “이번에 개정된 공동주택관리규약 준칙이 입주권민의 화합과 주거복지 향상에 기여하고, 안전하고 투명한 공동주택 관리 문화가 정착되는 데 도움을 줄 수 있기를 기대한다”고 말했다. 〈자료제공:대구시청〉

부동산소유권 이전등기 등에 관한 특별조치법 신청 서두르세요

한시적으로 운영되고 있는 ‘부동산소유권 이전등기 등에 관한 특별조치법’이 2022년 8월 4일 종료된다.

대구시가 2020년 8월 5일부터 시행하고 있는 ‘부동산소유권 이전등기 등에 관한 특별조치법’은 소유권보존등기가 되어 있지 않거나 등기부의 기재사항이 일치하지 아니하는 부동산을 용이한 절차에 따라 등기할 수 있도록 하는 법이다.

이번 조치법의 적용대상지역은 달성군 전부와 달서구 유천·대천동 일부이며 1995년 6월 30일 이전에 매매·증여·교환 등의 법률행위로 사실상 양도된 부동산, 상속받은 부동산 및 소유권보존등기가 되어 있지 않은 토지와 건축물이며 소유권에 대한 소송이 진행 중인 부동산은 제외된다.

이 법에 따라 소유권 이전을 원하는 시민은 부동산 소재지의 동·리에 위촉된 5명 이상의 보증인(변호사 또는 법무사 1명 포함)의 보증서를 첨부해 구·군 토지정보과에 확인서발급을 신청하면 되고, 관할 구·군은 사실관계 확인을 위한 현장조사와 공고절차를 거쳐 이해관계인의 이의가 없으면 확인서를 발급하고 신청자는 이를 첨부해 등기소에 소유권이전등기를 신청하면 된다. 〈자료제공:대구시청〉

대구시가 쓴다!

작은 결혼식 예비부부 100만 원 지원

대구시는 코로나19 장기화와 지속되는 경기 침체로 젊은층 결혼 기피 등 혼인건수가 사상 최저치를 기록함에 따라 작은 결혼식을 하는 예비부부에 100만 원을 지원한다.

통계청 발표에 따르면 2020년 대구의 혼인건수는 8,340건으로 전년(9,880건)보다 1,540건 감소했으며 특히 감소폭이 15.6%로 전년도 10%보다 증가해 젊은 층의 결혼 기피 현상이 점점 심해지고 있는 것으로 나타났다.

이에 대구시는 고비용 결혼문화로 인한 예비부부의 경제적 부담을 덜어주고 허례허식을 없앤 소박하고 합리적인 결혼문화를 확산하고자 2020년부터 작은 결혼식을 지원하는 ‘우리 둘의 빛나는 결혼식 지원사업’을 신설해 지원하고 있다.

특히 지난해부터 소득기준 및 거주지 제한을 폐지하는 등 지원대상을 크게 확대(20→100쌍)해 예비부부 100쌍에 결혼식 비용 100만 원을 각각 지원했다.

신청은 결혼식 전 신청서, 동서서 및 주민등록등본 등 서류를 구비해 시 출산보육과 방문 또는 이메일(imsjnl@korea.kr)로 할 수 있고, 신청자는 결혼식을 치른 후 1개월 내 예식장소, 소요비용 등의 증빙자료와 함께 청구해야 하며 심사를 통해 비용이 지원된다.

※ 지원제외: ①저출산극복과 고비용 결혼문화에 따른 경제적 부담 가중 및 젊은 층의 결혼 기피를 개선하고 예비부부의 안정적인 결혼생활 출발을 위한 지원 취지에 맞지 않는 경우 ②단순 사진촬영, 가족 친지 식사 자리, 연약식 등 결혼식이라는 사회적 합의가 부족하다고 판단되어 작은 결혼식 문화 확산의 사업 목적에 맞지 않는 경우 ③타지역 전출, 결혼식 연기·취소, 연락불능, 증빙자료 미비한 경우 ④서류에 허위 사실을 기재하거나 결혼식 중복 개최 등 부정행위 방법의 경우

자세한 사항은 대구시 홈페이지 고시/공고란에서 확인할 수 있으며 신청자가 많을 경우 조기에 마감될 수도 있다. 〈자료제공:대구시청〉

'대구수목원 으뜸나무' 책자 자연체험교육용, 관내 초·중등학교에 무료 배부

쓰레기 매립장에서 향토 식물자원 보전과 자연생태 체험, 그리고 자연 학습의 장으로서 기능을 충실히 수행하고 있는 대구수목원은 원내에 식재된 나무 중 수형, 크기, 꽃, 단풍, 상징성 등이 뛰어난 102종의 나무들을 소개하는 '대구수목원의 으뜸나무'를 발간했다.

이번에 발간된 '대구수목원의 으뜸나무'는 야외에서 편하게 식물공부에 활용할 수 있고 언제 어디서나 들고 다니기 쉬운 크기로 제작이 됐다. 특히 책자에는 나무를 보다 쉽게

찾아보고 이해할 수 있도록 식재위치와 수종별 전경, 꽃, 열매, 잎, 수피, 겨울눈, 종자 등 나무의 부위별 사진 등이 수록되어 있다.

또한 생태·환경적 특성과 나무이름의 유래, 번식 및 이용 방법, 관련 병해충 정보 등의 내용을 일목요연하게 소개해 보다 쉽게 나무의 특징을 이해할 수 있고 오래 기억에 남을 수 있도록 제작됐다.

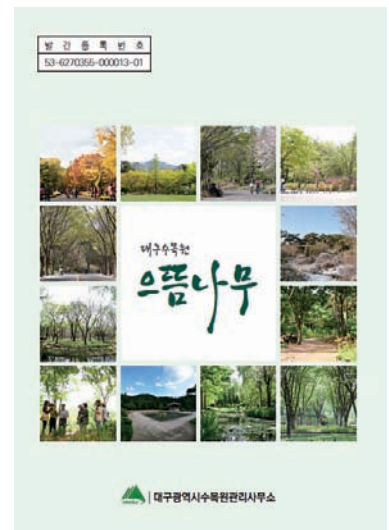
책자는 수목원 현장에서 이루어지는 자연체험교육 및 학습용 보조 자료로 활용하기 위해 관내 초등학교

232개교와 중학교 125개교에 무료로 배부했다.

또한 일반 관람객들이 누구나 열람 가능하도록 산림문화전시관 내 작은 도서관에도 비치할 계획이다.

홍성주 대구시 녹색환경국장은 "대구수목원의 으뜸나무가 어린 학생들이 나무를 쉽게 알고 이해하는 안내서로서 그 역할을 하길 바라며, 앞으로도 시민들이 식물에 대한 유익한 자료를 접할 수 있도록 지속적인 노력을 다하겠다"고 밝혔다.

〈자료제공 대구시청〉



대구시 농업기술센터, 2022년 강소농(強小農) 모집

대구시 농업기술센터는 농가경영개선 실천교육을 통한 농업인의 자율·자립 역량을 강화하고 대구농업을 주도할 강소농을 육성하기 위해 경영규모는 작지만 지속적인 성장 가능성이 높은 농업경영체를 모집하고 있다.

농업기술센터는 농업경영체가 스스로 경영목표를 설정하고 달성해 나갈 수 있도록 매년 중소규모 농가를 대상으로 강소농(強小農)을 선정한다.

전자상거래 교육을 실시했고, 2021년에는 농가의 특색을 살린 스토리가 있는 농장간판만들기 교육을 추진하는 등 매년 새로운 교육을 발굴해 추진함으로써 2년 연속 강소농·경영지원사업 분야 최우수기관상을 수상하는 성과를 내기도 했다.

강소농 육성을 위한 기본교육을 2~3월 중 4시간 정도 대면교육 또는 비대면 영상교육

으로 추진할 계획이며 강소농 사업참여를 원한다면 대구시청 홈페이지 '공모 모집'에서 신청서를 다운받거나 농업기술센터 방문해 신청서를 작성한 뒤 2월 4일(금)까지 제출하면 된다.

이승걸 대구시 농업기술센터 소장은 "단계별로 차별화된 농가경영개선 교육을 통해 농가소득에 실질적으로 도움이 되도록 하겠다"며, "농업



에 열정이 있는 젊은 농업인들이 강소농으로 많이 참여해 대구시 농업경쟁력을 높일 수 있는 원동력이 되었으면 한

다"고 말했다.
문의) 053-803-7652
〈자료제공:대구시 농업기술센터〉

농가 경영비 절감 위한 임대 농기계 임대료 50% 감면 1~6월 말까지 한시적으로 시행

코로나19 장기화에 따른 농산물 소비 부진과 농촌인력난 가중으로 농가가 어려움을 겪고 있어 대구시 농업기술센터는 농업인들에게 농가 경영비 절감에 도움을 주고자 임대 농기계에 대한 임대료 50% 감면을 올해 6월 말까지 추가 연장한다.

임대료 50% 인하 시행은 대구시에 주소를 두고 영농에 종사하는 농업인을 대상으로 농업기술센터가 보유하고 있는 임대 농기계(37종 133대)를 1~6월 말까지 한시적으로 임대료를 인하해 대여하고 있다.

지난 '21년도에도 임대료를 50% 인하해 총 1,003대, 약

1,600만 원의 감면혜택으로 농가 경영비 절감에 도움을 주었으며, 특히 영농철 농가들의 일손 부족을 해소하는데 큰 도움이 됐다.

또한, 농기계 임대료 감면혜택과 더불어 코로나19로 외부와 차단된 힘든시기 농촌지역으로 찾아가는 서비스 농기

계 순회교육 등을 통해 작년 한 해 동안 사용 농기계 765대를 정비·점검해 농업인들의 호응을 받았으며 농기계 사용 안전교육도 함께 실시해 농기계 사용 농업인들에게 영농철 기계화 제고에도 큰 보탬이 됐다. 문의) 053-803-7615~7

〈자료제공:대구시청〉

코로나로 힘든 시기를 견디고 있는 우리 지역 달서구·달성군의 중소상인들에게 힘이 되고자

모든 지면 광고 50% 할인해드립니다.

문의 : 053)572-6000

jtbc2



재 미 를 담 다

jtbc2 채널번호

푸른방송 8VSB 36-1, 디지털 44번 | IPTV KT olleh 39번, SK Btv 48번, LG U+ 40번 | SkyLife 45번

겨울이 다가오면서 날씨가 점점 추워지고 있다. 특히 경제적으로 어려움을 겪는 이웃들은 코로나와 겹쳐져 올해 겨울이 더 춥게 느껴질 수도 있다. 도움의 손길이 간절하게 필요한 이 계절에 '모두 함께 따뜻한 겨울을 보내자'는 이웃의 온정은 지금도 이어지고 있다.

달서구



대곡수목원제일풍경채 입주민, 후원금 전달
달서구(구청장 이태훈)는 지난 6일 대곡수목원제일풍경채 입주민일동으로부터 관내 어려운 이웃들에게 지원해달라며, 후원금 200만 원을 기탁 받았다고 밝혔다. 전달된 후원금은 주민들이 과지를 팔고 부녀회의 프라마켓 수익금 등 십시일반 모은 것으로 관내 취약계층에게 의미있는 전달이 될 예정이다.



신대일제지공업(주), 후원금 전달
달서구(구청장 이태훈)는 지난 5일 장동에 위치한 신대일제지공업(주)(대표 황명원)에서 지역 인재육성을 위해 써달라며 후원금 1,000만 원을 (재)달서인재육성장학재단에 전달했다고 밝혔다.



(주)진성 티에스, 이웃돕기 성금 기탁
달서구(구청장 이태훈)는 지난 10일 (주)진성 티에스(대표 장세환)에서 어려움을 겪고 있는 이웃을 위해 성금 200백만 원을 기탁했다고 밝혔다.

달성군



(주)호정인더스, 이웃돕기 성금 기탁
(주)호정인더스(대표 이정의, 논공읍 상리 소재)가 임인년 새해를 맞아하며 논공읍행정복지센터를 방문해 어려운 이웃을 위해 써달라며 성금 200만 원을 기탁했다.



현풍새마을금고, 사랑의 줌도리 운동
현풍새마을금고(이사장 황태근)가 지난 5일 현풍읍행정복지센터를 방문해 2021년 한해 사랑의 줌도리운동을 통해 십시일반 모은 성금으로 백미20kg 60포(360만 원 상당)를 구입해 관내 어려운 이웃의 따뜻한 새해맞이를 위해 기탁했다.



농업경영인 달성군지부 농공지회, 성금 기탁
농업경영인 달성군지부 농공지회(회장 이달국)가 지난 10일 논공읍 행정복지센터를 방문해 성금 50만 원을 어려운 이웃을 위해 써달라며 기탁했다.

고령·성주



대가야읍 쾌빈4리 부녀회, 사랑의 성금 기탁
고령군 대가야읍 쾌빈4리 부녀회는 지난 3일 대가야읍사무소(읍장 전용운)를 방문해 새해를 맞아 지역사회의 어려운 이웃을 위해 써달라며 사랑의 성금 38만 7,000원을 기탁했다.



참미푸드 교육발전기금 기탁
참미푸드(대표 김정훈)는 지난 5일(수) 고령군청을 방문해 교육발전기금 200만 원을 기탁했다.



주식회사 모아 송재동 대표 이웃돕기 성금 기탁
선남면 문방공단 내 고기능성 플라스틱 전문 제조업체인 (주)모아(대표이사 송재동)는 지난 6일 성금 200만 원을 면사무소에 기탁했다.



용암면 지속가능발전협의회, 이웃돕기 성금 기탁
성주군 용암면 지속가능발전협의회는 지난 7일 용암사무소를 방문해 관내 이웃돕기 성금으로 30만 원을 기부했다.

ANIBOX 애니박스 디지털 182번

채널J 디지털 123번

CHANNEL J

내 고장 문화유적 탐방



송은석 (대구시문화관광해설사)
e-mail: 3169179@hanmail.net

200. 유교문화 성지, 대니산 반경 10리(1)

1) 프롤로그

유교문화하면 으레 안동·영주를 떠올리게 된다. 그도 그럴 것이 안동[한국정신문화의 수도]과 영주[선비의 고장]는 예로부터 자타가 공인하는 유교와 선비의 고장이다. 그런데 이에 못지않은 고장이 또 있다. 바로 우리 고장인 달성군이다. 특히 2019년 7월 ‘한국의 서원’이라는 이름으로 유네스코 세계문화유산에 등재된 도동서원을 끼고 있는 대니산 반경 10리 지역은 과히 유교문화 성지라 할 수 있다. 종택·세거지·서원·향교·정려각·누정·재실·선영·불천위사당 등 여러 유·무형 유교문화유산이 차량으로 10-20분 거리 내에 집중적으로 분포되어 있기 때문이다. 전국적으로도 이처럼 다양한 유교문화 유산이 한 지역에 집중적으로 몰려 있는 예는 많지 않다. 이번에는 2회에 걸쳐 ‘유교문화 성지’라 할 수 있는 대니산 반경 10리 안쪽에 산재한 유교문화유산에 대해 알아보자.

2) 공자를 머리에 이고 있는 산, 대니산

대니산은 대구시 달성군 현풍읍과 구지면의 주산[408m]으로 동쪽을 제외한 북·서·남쪽은 낙동강이 둘러싸고 있다. 대체로 산 북동쪽은 현풍읍, 남서쪽은 구지면이다. 산 정상에 서면 동쪽으로 비슬산, 서쪽으로 합천 가야산, 남쪽으로 창령 화왕산, 북쪽으로 대구 팔공산 등이 낙동강과 함께 조망된다. 대니산은 예로부터 ‘태리산(台離山)·대니산(代尼山)·제산(梯山·梯山)·금사산(金寺山)·솔레산·구지산·수리산’ 등 여러 이름으로 불리다가 지금은 대니산(戴尼山)으로 정리됐다.

대니산이란 산 이름은 한훤당 김굉필 선생으로부터 유래했다는 설이 있다. 서울 정릉에서 태어난 선생은 훈인 후 처향인 합천 야로와 처외가인 성주 대가 등을 거쳐 지금의 대니산 자락에 정착했다. 선생은 뒷산의 이름을 ‘머리에 일 대(戴)’,

‘중니(尼)’, 대니산으로 명명했다. ‘공자를 머리에 이고 있는 산’이란 뜻이다.

사마천의 『사기』 「공자세가」에 따르면 공자는 몰락한 송나라 귀족 가문 출신이다. 공자의 6대조인 ‘공보가’의 후손들은 송나라를 떠나 노나라에 정착했다. 몰락 귀족 가문으로 명맥을 유지하던 공보가의 후손 중에 ‘숙량홀[공홀]’이란 걸출한 인물이 있었다. 바로 공자의 아버지였다. 그는 비록 몰락 가문 출신이었지만 두 번의 전투에서 큰 공을 세워 노나라에서 이름이 났다. 하지만 환갑을 넘긴 나이에 도 그는 가문의 명운을 걸만한 변변한 아들이 없었다. [첫 번째 부인에게서 ‘맹피’라는 아들을 얻었으나 질름발이었다] 아들을 얻기 위해서였을까? 늙은 전쟁영웅 숙량홀은 스무 살도 안 된 꽃다운 처녀 ‘안징재’에게 새장가를 들었다. 숙량홀과 안징재는 아들을 얻기 위해 곡부남쪽 다섯 산봉우리 중 가운데 봉우리인 니구산에서 기도를 했다. 부부의 기도가 통한 것일까? 기다리던 아들이 태어났다. 우리가 아는 공자였다. ‘공자(孔子)’는 이름이 아니다. 공자는 공씨 성을 지닌 큰 선생, ‘공선생’이란 뜻이다. 실제 공자의 성과 이름은 ‘공구(孔丘)’, 별칭인 자(字)는 ‘중니(仲尼)’다. 숙량홀 부부가 니구산(尼丘山)에 기도해 얻은 아들이었기에 이름을 ‘구(丘)’, 자를 ‘중니’로 한 것이었다. 참고로 ‘중’은 ‘맹·중·숙·계’에서 나온 말로 맹은 만이, 중은 둘째, 숙은 셋째, 계는 막내라는 의미다.

3) 유교문화의 출발, 종택과 세거지

유교는 ‘인(仁)’을 핵심 키워드로 모든 사람이 더불어 잘 살 수 있는 대동사회 구현을 목표로 하는 종교 혹은 학문이다. 유교에서는 ‘충·효·열’ 같은 유교사상을 생활 속에서 실천하는 것을 중요시하는데, ‘나→가정→문중→지역→국가’로 확산되는 방식을 지향한다. 익히 알고 있는 ‘수신제가치국평천하’가 그것이다.

종택과 세거지는 유교문화의 출발이라 할 수 있는 ‘수산’과 ‘제가’ 문화를 잘 보여주는 유교문화 유산이다. 대니산 반경 10리[4km] 안에는 여러 종택과 세거지가 있다. 이중 특별히 세상에 이름난 종택과 세거지 두 곳이 있다. 한훤당 종택이 자리한 못골[지동] 서흥김씨 세거지와 솔레곽씨 종택이 자리한 솔레[소레] 현풍곽씨 세거지다.

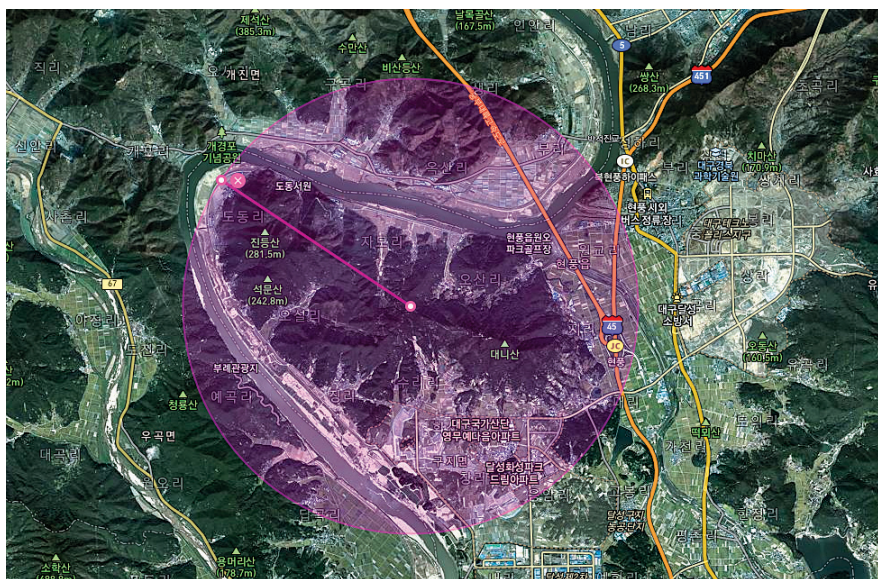
서흥김씨 세거지는 본래 지금의 못골이 아닌 도동서원이 있는 도동리였다. 지금으로부터 약 550년 전, 조선 세종 때 예조참의를 지낸 김종권김굉필의 증조부이라는 인물이 현풍곽씨 문중에 장가들면서 도동리와 처음 인연을 맺은 것. 이후 1779년(정조 3) 김굉필의 11세손 김정제 때 종택과 세거지를 지금의 못골로 옮겨 현재에 이르렀다.

한편 솔레 현풍곽씨 세거지는 현풍지역 성씨 세거지로는 가장 오랜 역사를 지닌 것으로 알려져 있다. 입향조는 세종 때 해남현감을 지낸 창백리공곽안방 선생이다. 선생이 관직을 내려놓고 솔레마을로 입향한 때가 세조 때라 하니 그 역사가 최소 550년이 넘는다. 마을에는 종택 외에도 곽준 선생 불위천 사당과 문중 재실인 유연재 등이 있다.

이처럼 유서 깊은 못골과 솔레 두 마을은 대니산 남동쪽 산줄기 하나를 사이에 두고 차량으로 불과 1-2분 거리에 인접해 있다. 두 종택에는 각각 격조 높은 불천위 사당과 고풍스런 제청을 갖추고 있으며, 현재 종손내외가 종택을 지키고 있다.

이외에도 대니산 자락에는 골골마다 달성을 대표하는 여러 성씨문중 세거지가 지금도 많이 남아 있다. 현풍읍 쪽에는 오산리 말피마을 이천서씨 세거지[추모재]와 흘개 연주현씨 세거지[낙은재], 자모리 연안차씨 세거지[모원재], 지리 원당 현풍곽씨 세거지[암곡서원·추원당·월계정], 대리 범안골 경주최씨 세거지[추모재·모죽정] 등이 있으며, 구지면 쪽에는 창리 김해김씨 세거지[영모재]와 밀양박씨 세거지[박성 불천위 사당], 응암리 덕곡 남양제갈씨 세거지[제갈남학 효자비각], 화산리 현풍곽씨 세거지[화산서원], 징리 경주이씨 세거지[첨가재]와 현풍곽씨 세거지[영사재], 오설리 군위방씨 세거지[영모재]와 현풍곽씨 세거지[오산재], 도동리 서흥김씨 세거지[도동서원·정수암·관수정·낙고재]와 송림 밀양박씨 세거지[송담서원] 등이 있다.

〈다음에 계속〉



대니산 반경 4km 권역



현풍 읍내 방향에서 바라본 대니산



길을 묻고 답하다

주고받음의 인간관계



구용희 건양사이버대학교 교수

당신이 좋아하는 것은 상사 역시 좋아합니다. 그래서 사소한 일에 감사함을 표시하는 것이 중요합니다. 상사가 내는 밥값, 진급, 명절 때 주는 선물, 고생했다고 하는 상사의 말 한 마디, 수고했다는 메모 한 장... 이는 상사이기 때문에 당연히 해야 하고 나는 부하이기 때문에 당연히 받을 자격이 있는 것은 아닙니다. 우리는 상사에 대해 이상한 선입관을 갖고 있습니다. 다른 사람이 내게 잘 하는 것에 대해서는 감사한 생각을 하지만 상사가 잘 하는 것은 당연하다고 생각합니다. 마치 나 같이 유능한 직원과 같이 일하려면 이 정도는 해야 하는 것 아니냐 라고 생각하는 듯합니다.

그렇기 때문에 상사의 호의에 대해 감사의 표시를 하지 않는 사람이 있습니다. 진급을 시켜 주어도 당연하게 생각하고, 밥을 사주어도 그것은 상사의 의무라고 생각합니다. 심지어 회사 돈으로 사주는데 내가 왜 감사해야 하나, 오히려 시간을 내준 내게 상사가 고마움을 표시해야 한다

고 생각하는 사람도 있습니다. 우리는 또한 상사에 대해 많은 기대와 착각을 하고 있습니다. “상사는 늘 내게 관심을 가지고 있을 거야. 내 미래에 대해 나보다 더 큰 고민을 할 걸, 나를 위해 언제나 시간을 내어 줄 거야.” 하지만 그렇지 않습니다. 당신이 그렇듯이 상사의 가장 큰 관심 사항은 본인에 관한 것입니다. 그는 자신의 업무, 과중한 목표, 진급, 미래, 가족 걱정만으로도 머리가 아픈 사람입니다. 자신을 돌보느라 다른 일에는 미처 신경을 쓰지 못하고 있는 사람입니다.

대인 관계의 기본은 주고받음입니다. 주기만 하고 받지 못하면 오래 갈 수 없고 받기만 하고 주지 않는 관계 역시 건강하지 못한 것입니다. 상사와 부하 직원의 관계도 그 범주를 벗어날 수 없습니다. 고마운 일은 고마워해야 하고 섭섭한 일은 섭섭한 것입니다. 하지만 상사라는 이유로 그들은 역차별을 당하기도 하고 잘 해주고도 감사

하다는 얘기조차 듣지 못하는 경우가 있습니다. 당연하다고 생각하고 있는 많은 것이 사실은 당연한 것이 아닙니다. 당연한 것이 사라질 때 우리는 그 사실을 깨닫게 됩니다. 당연히 있는 직장, 늘 당신에게 친절히 하고, 밥을 사주고, 때때로 칭찬과 격려를 아끼지 않는 상사가 사실은 당연한 것만은 아닙니다. 그런 사소한 것에 감사하고 그 감사함을 표시하는 것이 중요합니다. 그것이 주고받음이고 인간관계입니다.

인간은 누구나 인정에 굽주려 있습니다. 당신처럼 당신의 상사 또한 인정에 목말라 있습니다. “어제 저녁 사주셔서 고마워요. 당신 같은 분과 일을 하게 되어 내 인생이 정말 풍요로워졌어요. 나도 이다음에 당신같이 멋진 상사가 되고 싶어요.”라고 얘기해 보십시오.

직장의 분위기가 바뀌고 당신의 일상이 달라질 것입니다.

2022 사회적기업가 육성사업 창업팀 모집

1월 24일(월)까지 접수

대구시는 사회적경제기업 창업을 준비 중인 팀을 선발해 사회적 목적 실현부터 사업화까지 창업의 전 과정을 지원하는 ‘2022 사회적기업가 육성사업’의 창업팀을 모집한다. ‘사회적기업가 육성사업’은 혁신적인 창업 아이디어로 사회문제를 해결할 의지를 가지고 있는 사회적기업가를 발굴·육성하고, 사회적기업 생태계의 기반을 조성하기 위해 추진하고 있다.

지역의 사업주관 단체인 (사)대구광역시사회적기업협의회는 이번 공개모집을 통해 18개 창업팀을 선발할 예정이다. 신청 대상은 예비창업자 혹은 창업 2년 이내의 초기창업자를 대표로 한 3인 이상의 팀으로, 서류심사, 심층면접, 대면심사의 심사과정을 거쳐 소셜미션, 사회적기업가 자질, 창업아이템, 사업실현 가능성 등을 종합적으로 평가해 선정한다.

선정된 창업팀은 평균 3,000만 원 내외의 창업자금을 지원받고, 창업활동을 위한 사무공간, 상시상담 및 전문 멘토링, 사회적기업가 정신 및 창업과정에 필요한 교육, 성

장지원센터 입주 등을 지원받는다.

2021년 사회적기업가 육성사업 졸업팀 중 10개 기업이 예비사회적기업으로 신규 지정돼 각종 재정지원사업의 자격을 부여받았다.

모집신청은 사회적기업통합정보시스템(<https://www.seis.or.kr>)을 통한 온라인 신청과 (사)대구광역시사회적기업협의회에 우편 또는 방문 접수 중 1개 방법으로 하고, 문의사항은 (사)대구광역시사회적기업협의회(053-213-3070~1)로 하면 된다.

‘사회적기업가 육성사업’의 자세한 안내를 위해 사업설명회를 1월 14일에 진행할 예정이고, 선착순 사전 신청



자에 한해 대면상담도 진행한다. 참여를 원하는 창업팀은 (사)대구광역시사회적기업협의회 홈페이지(daegu.se.or.kr)를 통해 신청 가능하다.

〈자료제공:대구시청〉

대구시 시립예술단 인턴단원 모집

1월 18일(화)~20일(목)까지

대구시 시립예술단에서는 새로운 문화의 시대를 이끌어 갈 참신하고 유능한 시립예술단 인턴 단원을 공모한다.

모집부문은 국악단 예능 인턴단원(가야금, 거문고, 아쟁, 대금, 피리, 한국무용, 판소

리), 극단 예능 인턴단원(연기자), 교육운영팀 사무 인턴단원(공연지원 및 사무업무보조)으로 원서접수기간은 1월 18일(화)~20일(목) 오후 5시까지이며 대구시 시립예술단 사무실로 응시원서를 제출

하면 된다. 응시자격은 지방공무원법 제31조 규정에 의한 결격사유가 없는 자로, 1월 24일(월) 실기전형과 1월 25일(화) 면접전형을 실시한다. 최종합격자는 1월 26일(수)

대구문화예술회관 홈페이지에 게재될 예정이며 2022년 2월부터 12월까지 대구시 시립예술단 인턴단원으로 근무하게 된다.

문의)053-606-6338/6339

〈자료제공:대구시 시립예술단〉

국민연금 Q&A

Q. 무보수 대표이사나 비상임이사로 국민연금을 납부해야 하나요?

A. 무보수 대표이사는 2011년 6월 7일 부터 근로자와 사용자 범위에서 모두 제외되어 사업장가입자가 아닌 지역가입자로 가입하게 되므로, 사업장에서는 상실신고를 하고 개인적으로 지역가입자 자격취득 신고를 하면 됩니다. 다만, 건강보험에 직장가입자로 가입되어 있는 경우에는 사업장가입자 자격을 그대로 유지하게 됩니다.

비상임 이사는 2010년 9월 1일부터 소득세법상 근로소득이 발생하는 경우, 60시간 이상을 근로하는 경우 사업장가입자로 적용대상이며, 60시간미만 근로하거나 근로소득이 발생하지 않으면 지역가입자로 가입하게 됩니다.

따라서 무보수 대표이사는 사업장가입자 자격상실신고서(무보수 대표이사 사유 기재)를 제출하고, 비상임이사는 근로소득이 발생되지 않음을 확인할 수 있는 정관 등 서류를 자격상실신고서에 첨부하여 신고하여야 합니다.

※ 다만, 무보수 대표이사가 건강보험에는 직장가입자로 자격이 유지되면서, 국민연금만 무보수로 사업장가입자 자격상실 처리를 요청하는 경우 신청이 제한될 수 있습니다.

국민연금 대구지사 / 국번없이 1365

기쁨 Plus
SBS Plus



다 함께 fun!
SBS funE



함께 만드는 스포츠 세상
SBS Sports



골프의 모든 순간
SBS Golf

의견있는 경제채널
SBS CNBC



Music & More
SBS MTV

Kids First
nickelodeon



 **SBS Medianet**

아이부터 어른까지 누구나 함께 할 수 있는 **재미와 감동**
SBS 미디어넷과 함께 만드는 기쁨은 언제나 'On-Air'입니다.



대구교육박물관, 가족 대상 주말체험 운영 확대

주말체험교실(토, 일) 월 2회 운영에서 연중 상설 운영으로 확대

대구교육박물관(관장 김정학)은 지역의 초등학교 가족을 대상으로 역사적 탐구력 향상 및 역사 문화 체험의 기회를 제공하기 위해 '대구교육박물관 주말체험교실'을 연중 운영한다.

주말체험 프로그램은 98.1%의 높은 만족도로 운영되고 있는 인기 콘텐츠이다. 하지만, 기존의 프로그램이 월 2회 정도 운영되어 학생 및 지역 주민의 참여 요구를 수용하기에 부족했고, 코로나19 방역 강화로 인해 많은 인원을 수용할 수 없어 아쉬움이 컸다.

그래서 개관 4년차를 맞이한 대구교육박물관은 대구지역 역사와 문화를 체험할 수 있는 지역복합문화

시설로서 자리매김하기 위해 2022년부터 주말체험교실을 연중 상설 운영하기로 했다. 프로그램 유형도 대학생 교육봉사자가 진행하는 문화체험형과 현직교사가 지도하는 역사융합형으로 구분하여 체계적이고 다양한 콘텐츠를 제공할 예정이다.

문화체험형 주말체험교실은 대구교육박물관에서 자체 개발한 문화유산 만들기와 대구토틀이놀이(보드게임)를 제공하고, 주말(토, 일) 각 3회(오전 11시, 오후 1시, 오후 3시) 선착순 현장 접수로 운영한다.

역사융합형 주말체험교실은 월 2회(각 오전 10~12시) 진행될 예정이고, 대구교육박물관 홈페이지에



서 별도 안내를 통해 온라인 접수로 운영한다.

김정학 관장은 "가족들이 주말체험교실을 통해 우리 지역의 역사와 문화를 배우고 가족 간의 유대의 기

회도 가지기를 기대한다. 앞으로도 대구교육박물관의 교육·체험 프로그램에 많은 관심과 참여를 바란다"고 말했다.

〈자료제공:대구시교육청〉

대구시교육청 '중등.학교가자.com_겨울캠프'

학년별 2학기 5개 교과(국, 영, 수, 사, 과) 핵심개념 순차적으로 5회 학습

대구시교육청(교육감 강은희)은 겨울방학 중 학생들의 기초·기본학력 향상과 자기주도학습능력 신장을 위해 2021년 12월 27일(월)~2022년 1월 21일(금)까지 4주간 '중등.학교가자.com_겨울캠프'를 운영한다.

중등.학교가자.com_겨울캠프는 중학교 1~2학년, 예비고1 학생을 대상으로 5개 교과(국, 영, 수, 사, 과)의 2학기 주요 내용 정리하고 복습할 수 있는 콘텐츠와 학생들

의 기초·기본 실력의 밑받침이 될 핵심 개념어 학습하기 코너를 제공한다.

겨울캠프 기간 동안 중학생 누구나 인터넷 주소창에 '중등.학교가자.com'을 입력하여 접속할 수 있고, 매일 3과목씩 자기주도적으로 공부하며 학습 기록장을 작성하거나, 온라인 학습 도구(패들렛)에 학습 이력을 남기며 다른 학교 친구와 협업과 토의도 가능하다.

매일 교과별 자료와 핵심

개념어를 순차적으로 탑재하여 겨울방학 과제 및 자기주도 학습 자료로 적극적으로 활용할 수 있도록 일일 학습이력, 온라인 자율과제 등을 제시하도록 계획했다. 또한 전인적 성장과 심리적 회복을 위한 클래식 오아시스, 독서인문교육, 대구학생동아리한마당 등의 링크사이트를 통해 다양한 경험이 가능하도록 겨울캠프를 설계했다.

지난 12월 초에 위촉된 20명의 운영 교사들은 ▲자기주

도학습이 용이한 슬라이드 기반 대화형 학습 시스템 적용 ▲동기 유발에 안성맞춤인 영상 제공, 학생들의 사고력을 키우는 핵심 질문을 통한 온

라인 글쓰기 활동 등 학생주도수업 설계의 역량을 최대한 발휘했다. 2년째 겨울 캠프 운영을 총괄하고 있는 영남공고 이재창 선생님은 "운영 기간 최선을 다해 준비할 예정이며, 적극적으로 참여하는 학생에게서도 많이 배우게 된다"고 했다. 〈자료제공:대구시교육청〉



중등학교가자 사이트

매주 **수요일 저녁 7시** **마음의소리.** 여러분을 찾아갑니다!

TV Series ANIMATION **사은**

푸른방송 177번(디지털) / 52-2(케이블) SK 173번 KT 995번 LG 226번

ANIMAX

©2021. 조석, DURUFIX all rights reserved.

푸른방송 문화센터

2021 겨울학기 [감삼점]

회원모집

강좌기간 2021. 12. 1(수) ~ 2022. 2. 28(월)

접수기간 2021. 11. 1(월) ~ 선착순 마감

접수문의 053)565-0877~8

※재료비 및 교재비 별도

음악

가야금

월 18:30~19:20
4회 40,000원 / 악기대여 월15,000원

클래식&포크 기타

수 10:30~12:00 / 70,000원

실용기타

수 19:00~19:50 / 120,000원

바이올린

목 19:00~20:00
120,000원 / 교재비 별도

드럼

화 18:30~19:30 (정원10명)
120,000원 / 준비물 : 드럼스틱, 패드

엄지피아노 칼림바

금 10:30~11:20 (성인)
토 10:00~10:50 (초등~성인)
120,000원 / 교재비 10,000원

소수정예 피아노

수 18:30~19:30 (초등~성인)
수 19:30~20:30 (초등~성인)
120,000원 / 교재비 별도
※수준별 맞춤레슨(정원3명)

오카리나

월 19:00~20:00 (초급)
화 10:00~11:00 (초급)
화 11:00~12:00 (중급)
90,000원

우리가락 민요

화 14:00~16:00 / 40,000원

지속미의 가곡클래스

월 19:00~20:30
수 10:30~12:00
70,000원 / 교재비 별도

하모니카

화 09:30~10:20 (초급)
화 10:30~11:20 (중급)
목 18:30~19:20 (초급)
목 19:30~20:20 (중급)
금 13:30~14:20 (초급)
금 14:30~15:20 (중급)
60,000원

미술

한국의 그림 민화

월 19:00~21:00 / 120,000원

한국화

목 14:00~16:00 / 120,000원

월요 수채화&소묘

월 10:30~13:00 / 120,000원

화요 서양화

화 10:30~13:00 / 120,000원

금요 서양화

금 10:00~13:00 / 120,000원

수요 수채화

수 10:30~13:00 / 120,000원

수요 저녁서양화

수 19:00~21:00 / 120,000원

목요 저녁 수채화

목 19:00~21:00 / 120,000원

연필초상화

월 10:30~12:30
목 18:30~20:00
120,000원 / 재료비 36,000원

전문지도자 과정

타로심리 2급

12/7~1/25 화 13:00~13:50
화 18:30~19:20
8회 150,000 / 재료비 25,000원

정리수납 전문가 2급

12/9~1/27 목 10:00~11:50
목 18:30~20:20
8회 135,000원 / 교재비 11,000원

시 창작 교실

화 19:00~20:30 / 150,000원

푸드카빙

12/8~1/12 수 19:00~21:00
6회 120,000원 / 재료비 120,000원
준비물 : 샤토나이프, 앞치마, 락앤락통

3D펜 창의융합 지도자

12/8~1/12 수 19:00~20:30
6회 90,000원 / 재료비 100,000원

꽃차 마이스터 3급

12/3~2/4 금 10:00~13:00
10회 300,000원 / 재료비 200,000원

커피바리스타

목 10:00~11:30
화 19:00~20:30
120,000원
재료비 200,000원
교재비 25,000원

보드게임 자격증

수 10:30~12:00
120,000원
교재·교구비 50,000원

요리

※담아갈 반찬통 준비

| 퇴근 후 배워보는 요리 월 19:00~21:00 / 4회 24,000원 / 재료비 60,000원

12/6~12/27 스페셜 레시피

1회 해물누룽지탕, 중국식오이피클무침
2회 돈까스샐러드, 규동
3회 에그베네딕트, 콘슬로우
4회 부추잡채&꽃빵, 류산술

1/3~1/24 실생활요리 I

1회 쇠고기우영조림, 김치생콩비지찌개
2회 매운해물잡채, 안동찜닭
3회 시원한동태탕, 떡배기김치알밥
4회 두부자율박이조림, 표고버섯양념조림

2/7~2/28 실생활요리 II

1회 돼지고기장조림, 코다리찜
2회 토마토스튜, 불고기케사디아
3회 진미채무침, 삭힌갯잎김치
4회 치즈볶음, 연근유자파클

| 홈메이드 디저트 제과 금 10:30~12:30 / 4회 24,000원 / 재료비 60,000원

12/3~12/24 카페 디저트

컵케익 / 파이 / 마카롱 / 미니큐브케익

1/7~1/28 구운과자 클래스

마들렌 / 휘낭시에 / 스크 / 쿠키 / 카놀레

2/4~2/25 초콜릿 클래스

수제 가나슈 / 몰드초콜릿 / 아몬드 / 쿠키 / 초코브라우니

어린이 강좌

종이접기 박사과정

토 11:00~11:50 (초등)
80,000원 / 재료비 15,000원
교재비 7,000원 / 준비물 : 딱풀, 가위

수채화&디자인

토 11:00~11:50 (8세이상)
토 12:00~12:50 (6,7세)
1시간 100,000원 / 2시간 140,000원
재료비 10,000원

아이클레이

1/8~2/26 토 12:00~12:50 (6세이상)
8회 48,000원 / 재료비 24,000원

재미있는 키즈쿠키

둘째,셋째 토 13:00~13:50 (5세이상)
1회 5,000원 / 재료비 10,000원
※준비물 : 앞치마

12/11 브래드야발소 샌드위치

01/15 라이언버거

01/29 겨울왕국케이크

02/12 발렌타인 초코팝스틱

02/26 피카츄피자

재미속속! 종이접기

토 12:00~12:50 (7세이상)
80,000원 / 재료비 20,000원

창의두뇌 보드게임

토 10:00~10:50 (6,7세)
토 11:00~11:50 (초등)
90,000원 / 교구대여비 5,000원

주산식 암산

토 10:00~10:50 (7세이상)
80,000원 / 재료비 8,000원

3D펜 창의융합 주니어반

토 11:00~11:50 (7세~초등)
90,000원 / 재료비 45,000원

발표력 키우는 동화구연

목 18:00~18:50 (6,7세)
80,000원 / 재료비 10,000원

역사인물 동화구연

목 17:00~17:50 (8세이상)
80,000원 / 재료비 10,000원

K-POP 방송댄스

토 10:00~10:50 (6세이상)
토 11:00~11:50 (6세이상)
70,000원
준비물 : 실내용, 물병

팡야팡야 음악즐넘기

토 13:00~13:50 (7세이상)
80,000원
준비물 : 실내용동화, 즐넘기

팡야팡야 유아체육

토 12:00~12:50 (5~7세)
80,000원
준비물 : 실내용, 물병

건강/운동

라인댄스

화,목 13:00~13:50 / 주2회 120,000원

소셜댄스

화,목 14:00~14:50 / 주2회 120,000원

댄스스포츠

화,목 15:00~15:50 / 주2회 120,000원

줌바 다이어트댄스

월,금 14:00~14:50
주2회 120,000원 / 준비물 : 실내용동화

한국무용&우리춤

월,수 12:30~13:30
주1회 60,000원 / 주2회 80,000원

요가&필라테스

월,수,금 10:00~10:50
주3회 120,000

저녁 필라테스

월,수 19:00~19:50
주2회 120,000원
준비물 : 세라밴드

플렉스 요가

화,목 18:10~19:00
화,목 19:20~20:10
주2회 90,000원
준비물 : 세라밴드

어린이 음악

토요 우쿨렐레

토 14:00~14:50 (9세~성인)
90,000원 / 개인악기준비

영어로 배우는 오카리나

월 18:00~18:50 (8세이상/10명)
90,000원 / 개인악기준비

엄지피아노 칼림바

토 10:00~10:50 (초등~성인)
120,000원 / 교재비 10,000원

드럼

화 17:30~18:20 (3학년이상)
120,000원 / 준비물 : 드럼스틱, 패드

소수정예 피아노

수 18:30~19:30 (초등~성인)
수 19:30~20:30 (초등~성인)
120,000원 / 교재비 별도

어린이 하모니카

토 13:00~13:50
60,000원 / 교재비 5,000원

바이올린

목 18:00~18:50
120,000원 / 교재비 별도

※강좌기간 : 2021. 12. 1(수) ~ 2022. 2. 28(월)

※접수문의 : (감삼점) 565-0877~8

※푸른방송 문화센터는 3개월 단위 학기제 운영을 기본으로 하며, 법정공휴일은 휴강하며 별도 보강은 없습니다.



푸른방송 공식 SNS에서 지역소식과 이벤트, 강좌정보를 만나보세요.

랜선 오케스트라로 만드는 '구지 르네상스'

구지중, 시공간을 잇는 3개교 연합 랜선 콘서트

구지중학교 (교장 박미숙)는 지난 6일(목) 코로나19 상황에서 수고한 모든 사람에게 감사의 마음을 전하고 아울러 지금의 위기를 잘 극복하자는 의미로 구지중 드림 예술 동아리(합창단 24명, 오케스트라 36명), 청구중 희망음악리 오케스트라(23명), 성당중 하모니 앙상블(8명) 총 91명의 학생들이 온라인 합동 오케스트라 공연을 했다.

이번 '랜선 오케스트라' 공연은 합창단 24명과 오케스트라 67명이 각자의 공간에서 연주한 것을 온라인상에서 하나의 영상으로 만들어 하나된 소리와 마음을 전하는 귀한 시간이다.

3개 학교가 5개월이 넘는 시간 동안 각자 연습한 것을 구지중 배미정 교사가 편곡, 편집, 지도해 하나의 영상으로 만들어냈다.

영상은 구지중 합창단의 노래와 3개교 연합 랜선 오케스트라의 합동 연주로 이루어진 '고향의 봄', 구지중 드림 오케스트라와 성당중 하모니 앙상블 합주로 '위풍당당 행진곡'이 연주됐고 구지중 드림 예술 동아리의 단독 공연 '바람이 불어오는 곳'으로 구성됐다.

박미숙 교장은 "코로나로 인하여 제한된 공간 안에서 신나게 운동하고, 노래 부르며 모여서 토론하고 하는 수업은 어렵지만 시·공간을 초



월하는 온라인 콘서트를 통해 배움의 지평을 확장하고 재능 나눔의 확대를 학생들에게 더 새롭고 행복한 경험을 할 수 있는 좋은 기회가 됐다"라고 했다.

이 행사에 참여한 진OO(구지중 2학년) 학생은 "다른 학교 학생들의 다양한 악기 음색과 어우러지면 온라인 상에서는 어떻게 들릴까? 궁금했는데 전체 합주로 들으니 신기하고 재미있었다. 후배들과 함께 연습하며 힘들고 지칠 때도 있었지만 서로의 소리에 귀 기울이며 멋진 하모니를 만들 수 있어 정말 흐뭇하고 행복한 시간이었다"고 소감을 밝혔다.

2021년 학교예술교육 교육과정 부분 대상(교육부장관상)을 수상한 구지중학교는 1인 1악기 실천, 12개 강좌의 악기 관련 방과후학교 프로그램 개설, 뮤지컬 등의 자율동아리 활동을 통해 코로나 위기 속에서도 학생들이 스라벨

있는 학창시절을 보낼 수 있도록 다양한 기회를 제공해 구지 르네상스를 실현하고자 노력했다.

온라인으로 펼쳐진 시공간을 잇는 특별한 랜선 공연을 통해서 코로나19로 힘들어하는 많은 사람들에게 감사함과

따뜻한 마음을 전할 수 있는 기회를 가지며 특히, 매일 라이브 및 다양한 특색있는 공연 기획으로 학생들이 음악적 소양 함양과 재능을 발휘하고 성취감 및 자존감을 함양할 수 있도록 하고 있다.

〈자료제공:구지중학교〉

대구남부교육지원청 '동네틈새안전망' 최초 운영

대구남부교육지원청(교육장 소상호)은 겨울방학 중 교육취약계층 학생들의 안전한 방학생활을 지원하기 위해 동네틈새안전망(이하 '동틈망')을 최초로 운영한다.

'동틈망'은 방학 중 돌봄의 공백과 결식의 우려가 있는 조손가정과 한부모 가정을 대상으로 안부 확인을 통해 위기상황을 모니터링해서 맞춤형 복지서비스를 지원하는 복지안전망 시스템이다. 교육지원청 사례관리지원단과 행정복지센터 사례관리팀 및 복지관 사례관리팀이 협력하여 가정방문을 실시하고, 식품·간식키트, 방역키트 등을 제공해 결식 및 코로나 상황으로부터 학생과 가정의 안전을 보살핀다.

〈자료제공:대구남부교육지원청〉



채널숨

일상에서, 쉼표두기

피크닉 캠프

GCS 푸른방송 86번에서 채널숨을 만나보세요

2022 신년오페레타 ‘박쥐’ 유쾌하고 희망찬 새해를!

대구오페라하우스, 1월 20일(목)~22일(토), 27일(목)~29일(토) 총 6회 공연

대구오페라하우스가 재단 최초의 시즌제를 시작하는 2022년, 시즌 첫 기획공연으로 요한 슈트라우스 2세의 유쾌한 오페레타 ‘박쥐 Die Fledermaus’를 총 6회 무대에 올린다.

오페레타 ‘박쥐’는 유럽 및 전세계 오페라 극장들의 신년 단골 레퍼토리로, 세계의 클래식 애호가들이 연말연시에 가장 기대하는 작품 중 하나다.

‘오페레타 Operetta’는 ‘작은 오페라’라고도 하며, 일반적인 오페라에 비해 오락적인 요소가 풍부하다. 오페라는 대사를 포함해서 작품 전체가 음악으로 작곡돼 있지만 오페레타는 노래와 노래 사이에 뮤지컬처럼 대사가 있어 연출에 따라 얼마든지 변형할 수 있다는 점이 특징이다.

오페레타 ‘박쥐’는 바람둥이 남작 아이젠슈타인과 그의

아내 로잘린데, 그리고 그들의 하녀 아멜레, 아이젠슈타인을 골탕 먹이기 위해 무도회를 연 팔케 박사 등이 벌이는 한바탕 소동을 내용으로 한다. 단일 연주곡으로도 유명한 ‘서곡’을 시작으로, ‘친애하는 후작님 Mein Herr Marquis’, ‘고향의 노래-차르다슈 Klänge der Heimat’, ‘내가 순진한 시골처녀를 연기할 때 Spiel ich die Unschuld vom Lande’ 등 아리아들이 특히 유명하다.

김봉미 지휘자가 지휘봉을 잡고, 오페라 ‘레드 슈즈’, ‘라 보엠’, ‘로미오와 줄리엣’ 등으로 유명한 연출가 표현진이 연출을 맡은 이번 오페레타 ‘박쥐’는 1800년대 원작의 시대적 배경을 바탕으로 두고 현대적인 해석을 가미하여 완전히 새로운 무대와 의상, 연출을 선보인다.

특히 대사를 우리말로 각색



2016년 오페레타 ‘박쥐’ 공연장면

하지 않고 독일어 대사를 그대로 사용해 원작의 유타임치는 유머를 그대로 살렸으며, 역동적인 춤과 코믹한 연기로 관객들을 더욱 즐겁게 할 것으로 기대된다.

이번 신년오페레타 ‘박쥐’는 지역 출신 대표 성악가 27

명을 기용해 총 6회 공연될 예정이다. 로잘린데 역에는 소프라노 류진교, 오희진, 박유리가, 아

이젠슈타인 역에는 테너 김성빈, 강현수, 최호엽이, 그리고 팔케 역에는 방성택, 박찬일, 허호 등 전국을 무대로 활약하고 있는 실력과 음악가들이 대거 출연해 특별한 무대를 선사하며, 여기에 대구오페라하우스 상주단체인 디오오케스트라와 대구오페라콰이어의 연주가 함께한다.

대구오페라하우스 신년오페레타 ‘박쥐’는 만 7세 이상 관람 가능하며, 입장권은 2~7만 원까지로 다양하다. 대구오페라하우스(www.daeguoperahouse.org)와 인터파크 홈페이지(ticketpark.com)를 통한 온라인 예매, 콜센터(1544-1555)를 통한 전화 예매가 가능하다.

문의) 053-666-6000
 <자료제공:대구오페라하우스>

2022 달천예술창작공간 제2기 입주작가 모집

달성문화재단은 예술인들의 창작활동 지원과 지역문화예술 향유권 신장을 위해 운영되는 달천예술창작공간의 제2기 입주작가를 1월 21일까지 모집한다.

달천예술창작공간 제2기 입주작가 모집 인원은 총 6명으로 입주기간은 2~12월까지며, 서류 접수기간은 1월 14~21일까지다.

응시자격으로는 공고일 기준 만 23세

이상 예술가이거나 미술대학 및 관련 학과 졸업 및 졸업예정자 또는 이에 준하는 예술 관련 활동 작가를 대상으로 하며, 개인 작업실을 소유하거나 사용하고 있는 자, 대학에 재학·휴학 중인 자는 지원이 불가하다.

입주작가에게는 냉난방 및 수도시설이 완비된 개인별 스튜디오를 배정하고 매월 30만 원의 창작지원금을 지급하며, 기획전시 개최·홍보 등 최적의

레지던시 환경을 조성하고자 평론가 매칭 프로그램, 타 레지던시와의 교류 등 역량강화를 위한 인큐베이팅 지원을 통해 다양한 예술적 비전을 펼칠 수 있는 기회를 제공한다.

입주를 희망하는 작가들은 달성문화재단 홈페이지에서 신청서류를 내려 받아 1월 14일부터 1월 21일까지 이메일로 작성한 서류를 제출하면 된다.

박신영 기자

2022년 새해! 전화위복을 꿈꾸는 마음, 국악선율에 담다.

대구문화예술회관 신년음악회 '전화위복'

대구문화예술회관은 2022년 신년음악회 '전화위복' 공연을 오는 1월 21일(금) 오후 7시 30분 대구문화예술회관 팔공홀 무대에 올린다.

이번 연주회는 대구시립국악단 제204회 정기연주회를 겸하여 예술감독 겸 상임지휘자 이현창의 지휘 아래 성악, 민요, 가야금 협주곡, 피리협주곡이 어우러진다.

공연의 첫 문을 여는 곡은 강상구 작곡의 국악관현악 '아침을 두드리는 소리'이다. 아침은 우리를 깨워주지만, 그아침 또한 무엇에 의해 깨움을 당해야 한다. 그것이 바로 소리이며 여러 소리와 함께 어둠은 쫓기듯 사라지고, 아침은 다가온다. 희망을 담은 2022년 새해를 대구시립국악단의 관현악 연주로 깨우고자 첫 순서로 소개한다.

국악관현악과 성악의 무대 또한 만나볼 수 있다. 제1회 MBC 대학가곡제 대상에 빛나는 김효근 작사·작곡의 가곡 '눈'과 한류 드라마 '대장금'의 사랑의 테마곡으로 유명한 '하망연(河忘然)'이 준비된다. 대구를 대표하는 성악가 중 한 명인 테너 이현(영남대학교 음악대학 성악과 교수)이 출연하여 성악과 국악관현악이 어우러진 아름다운 무대를 선사한다.

협주곡으로는 강태홍류 가야금산조 협주곡 '파사칼리아' (작곡_박영란)와 '창부타령 주제에



의한 피리협주곡' (작곡_박범훈)이 준비된다. 가야금산조 협주곡 '파사칼리아'는 우리나라의 대표적인 기악 음악인 산조와 바로크시대의 변주곡 형식인 파사칼리아와의 융합을 꾀한 곡이다. 부산시 무형문화재 제8호 강태홍류 가야금산조 전수조교이자 제31회 전국전통예술경연대회 국악

부 종합대상(대통령상) 수상 경력의 중진 국악인 오해향이 무대를 책임진다. '창부타령 주제에 의한 피리협주곡'은 서울지방 무가(巫歌)의 하나인 창부타령을 협주곡 형식으로 편곡한 작품이다. 음역이 좁은 피리로써 다양한 전조와 변창가락의 손 짚는 법을 바꿔가며 연주하는 것이 특이하다. 국립국악원 민속악단 단원으로 있으며, 대구시립국악단 '젊은 명인전'에 출연한 경험이 있는 국악인 이호진이 다시 한 번 시립국악단과 호흡을 맞춘다.

무대의 마지막은 민요와 국악관현악으로, '태평가', '양산도', '경복궁타령'을 차례로 선보이는데, '짜증을 내어서 무엇 하나...'로 시작하는 '태평가'를 첫 곡으로 경쾌한 경기민요가 이어진다. 민요경창대회 명창부 대통령상 수상에 빛나는 경기민요 12잡가 보유자 이은자 명창과 그의 제자 예나경, 이경숙이 함께 출연해 관현악 반주에 맞추어 새해의 신명을 전한다.

대구문화예술회관 신년음악회 '전화위복'의 입장료는 1만 원으로 문의는 대구문화예술회관 (053-606-6193), 예매는 티켓링크(1588-7890)를 통해 할 수 있다. 대구문화예술회관은 방역패스 의무시설로 운영된다.

〈자료제공:대구문화예술회관〉

2022년 대구예술발전소 12기 입주작가 공모

총 14명(팀)의 입주작가 선발 예정

(재) 대구문화재단(대표이사 이승익)이 운영하는 대구예술발전소는 예술가의 창작 활동 지원을 위한 2022년도 대구예술발전소 12기 입주작가를 공개 모집한다.

대구예술발전소는 레지던시 프로그램의 일환으로 스튜디오에 입주해 활동할 예술가

를 선발해 창작 역량을 발휘하고 성장할 수 있도록 지원하고 있다.

모집 유형은 두 가지며 10개월간 입주하는 레지던시형(자유 창작형)과 6개월간 입주하는 프로젝트형(주제 창작형-지역 리서치 프로젝트)로 나눠 모집한다.

레지던시형은 3~12월까지 10개월간 입주하여 창작활동 뿐만 아니라 다양한 네트워킹 프로그램에 참여하게 되며, 매월 창작지원금 30만 원 지원을 받게 된다. 모집인원은 총 12명(팀)이며, 접수기간은 1월 24일(월)~28일(금)까지다.

프로젝트형은 4~11월 중 6

개월간 입주해 지역의 문화적 자산을 예술적 가치로 재조명하는 조사·연구 및 그에 따른 창작활동을 진행하게 된다. 프로젝트의 경우 2개 장르 이상의 팀 구성이 필수며, 팀당 프로젝트 진행 지원금 500만 원 지원을 받는다. 모집인원은 2팀이며, 접수는 2월 21일(월)~25일(금)까지 진행된다.

모집분야는 시각예술, 공연예술, 다원예술 등이며 입주

작가로 선정되는 1인(팀) 기준 스튜디오 1실이 공통으로 제공된다. 지원접수는 이메일(jeeh0915@naver.com)을 통한 접수로 진행되며, 상세한 모집요강은 대구문화재단 홈페이지(www.dgfc.or.kr) 및 대구예술발전소 홈페이지(www.daeguartfactory.or.kr)에서 확인할 수 있다.

문의) 053-430-1287

〈자료제공:대구문화재단〉



MBC+
CREATIVE MEDIA GROUP

우리 엄마의 손맛이 확실합니다!

맛있는엄마



MBC every1

국내 최고 버라이어티 채널

MBC SPORTS

대한민국 No.1 스포츠 채널



MBC Drama

드라마로 꿈꾸는 세상

MBC M

내 손 안의 즐거움



MBC ON

다시보는 감동, 함께하는 재미

MBC+
CREATIVE MEDIA GROUP



치매환자의 곁을 지키는 ‘서부노인전문병원’

공공의 약속, 노인 돌봄은 사회의 역할이자 책임

대구의료원이 운영하는 대구시 서부노인전문병원(병원장 김승미)은 치매 환자의 삶의 질을 증진시키고 환자 가족과 보호자들의 부담을 덜어주기 위해 2008년부터 치매환자지원 공공사업을 실시하고 있다.

보건복지부에 따르면 65세 이상 추정 치매 환자 수는 2017년 73만 명에서 2020년 84만 명으로 증가했으며 오는 2030년에는 치매 환자가 136만 명에 달할 것으로 예상된다. 또한 인구 고령화로 인해 치매환자가 많아지면서 치매 노인 돌봄은 중요한 사회 문제로 대두되고 있으며, 코로나19 장기화로 모두가 방역에 전념하는 사이 노인 돌봄 문제는 더욱 가속화되고 있다.



242병상 규모의 대구시 서부노인전문병원 입원 환자는 80% 이상이 치매환자로, 임상적 치료와 치매환자를 위한 다양한 종류의 인지재활 프로그램 운영을 통해 치매 환자의 인지능력 악화 방지 및 향상에 기여 해오고 있다.

특히, 대구시의 적극적 지원에 힘입어 매년 관련 예산을 지원받아 대구시 서부노인전문병원의 중점 공공의료사업으로 운영 중이다. 전문가 집단으로 이루어진 치매환자 인지재활 프로그램은 입원 환자를 대상으로 심



원예치료

리안정치료와 메타 기억교실을 비롯해 원예치료, 운동치료, 음악치료, 손 마사지 등 인지능력 유지에 중점을 두고 매주 운영되고 있다.

코로나19 상황 속에서도 방역 수칙을 준수하며 다양한 프로그램을 운영하고 있으며, 비접촉 면회와 영상통화 등을 통하여 가족과 뭍은 떨어져 있어도 마음만은 가까이함으로써 심리적 안정을 취할 수 있도록 모든 직원들이 최선을 다하고 있다.

또한, 지역 대학 간호학과 교수와 사회복지학과 교수, 보건정책담당 공무원, 영양원 대표 등으로 구성된 협의체를 통해 해당 사업의 효율성과 사업 방향을 매년 수정하여 치매 환자의 건강증진을 위해 끊임없이 노력하고 있다.

지난해 13개 치매프로그램을 운영하면서 735회, 연인원 8,984명의 환자에 대한 사업을 시행하였고, 올해부터는

사업 대상 횟수를 1,000회 정도로 늘려 운영할 계획이다.

환자와 보호자들도 대구시에서 주관하는 치매프로그램 지원사업을 높게 평가하고 있으며 대구시 서부노인전문병원을 믿고 맡길 수 있는 병원으로 신뢰하고 있다.

아울러 대구시 서부노인전문병원은 보건복지부 의료기관 평가인증원 에서 실시한 요양병원 인증평가를 2013년 1주기 및 2017년 2주기 평가에 이어서 지난해 3주기 평가에서도 ‘인증’을 획득함으로써 요양병원으로 서의 우수성을 입증했다.

김승미 원장은 “코로나19의 장기화로 가려져 있지만 사회의 책임이라 할 수 있는 치매 환자 지원사업을 수행하는 대구시 서부노인전문병원은 지역 공공의료기관으로서 시민과의 공공적 약속을 지키기 위해 최선을 다하겠다”라고 말했다. <자료제공:대구의료원>

건강칼럼



보생조한의원 원장 조현정



속쓰림, 소화불량 한방으로 치료

안녕하세요, 보생조한의원입니다. 스트레스와 배달음식의 발달로 야식까지 편하게 먹을 수 있게 되면서 소화불량으로 불편함을 겪는 분들이 많다. 스트레스, 불규칙한 식생활 습관, 자극적인 음식, 음주 등으로 인해 발생할 수 있다. 이런 자극 요인에 노출되면 위장에 염증이 생기게 되고, 체한 느낌과 함께 소화가 안 되는 증상이 생긴다. 속쓰림, 복통, 구역감, 오심, 트림, 가슴의 답답함, 두통, 속쓰림, 어지러움 등 다양한 증상이 같이 나타날 수 있다

문제는 단기간이 아니라 반복적으로 자극에 노출이 되면 위점막을 보호하는 물질의 분비가 줄어들어 작은 자극에도 속쓰림이 발생하여 고춧가루가 조금이라도 들어간 음식을 먹으면 속쓰림과 위경련 등이 발생하여 김치도 못 먹는 경우가 발생한다. 이런 분들은 ‘만성위축성 위염’을 진단받는 경우가 많으며, 새벽 3~4시경 속쓰림, 위장 통증으로 잠에서 깨기도 하면서 일상생활에 불편함을 느끼게 된다.

제산제를 복용하면 증상이 줄었다가 약을 끊으면 다시 발생해서 몇 개월동안 장기간 약을 복용하는 경우도 있다. 이런 경우 위장기능이 떨어져 위점막이 재생되지 않아 약을 통해 강제로 위산을 억제하는 경우에는 괜찮지만 약을 끊는 순간 다시 증상이 발생하고 심지어 더 악화되는 악순환이 반복된다. 특히 제산제의 경우 골다공증, 설사, 변비, 구토 등을 유발할 수 있어 조심해야 한다.

반복되는 속쓰림, 소화불량에는 한방치료를 병행하면 큰 도움이 된다. 위점막을 재생하고 위장기능을 촉진시키는 다양한 처방들이 있다. 항암자들의 오심구토, 식욕부진을 치료하는 육군자탕, 과음이나 자극적인 음식을 먹은 뒤 속쓰림, 역류성 식도염에 도움이 되는 반하사심탕(半夏瀉心湯), 위장관 감기로 인해 소화불량과 설사 등이 생겼을 때 도움이 되는 곽향정기산(藿香正氣散), 스트레스로 인해 소화가 안 될 때 도움을 주는 향사평위산(香砂平胃散) 등 환자의 증상과 원인에 맞춘 다양한 처방을 활용해볼 수 있다. 또한 침치료를 통해 위장기능을 촉진시켜 위장관내의 담적(痰積)을 없애고 뜸 치료를 통해 복부를 따뜻하게 하고 위장관을 편하게 도와준다. 장기간 제산제를 복용한 경우, 한약 치료를 한다고 바로 복용을 중단하면 오히려 초반에는 속쓰림이 강해질 수 있어 제산제를 차츰 줄여나가며 치료를 하는 것이 좋다.

대구시 달서구 달구벌대로 1607/ 보생조한의원 ☎053-564-0401

계명대학교 동산병원 소아청소년과 김천수 교수, 함정애 의무기록팀장 보건복지부장관 표창 수상

계명대학교 동산병원 소아청소년과 김천수 교수와 함정애 의무기록팀장이 보건복지부장관 표창을 수상했다.



김천수 교수



함정애 의무기록팀장

김천수 교수는 지난해 12월 20일 온라인으로 개최된 공공의료 성과 보고회에서 계명대학교 동산병원 소아청소년과장을 10년동안 역임하고, 신생아집중치료지역센터장 등을 지내며 우리나라 신생아학 발전에 기여한 공로를 인정받아 수상했다.

함정애 의무기록팀장은 지난해 11월 19일 의무기록·의료정보관리 분석 및 업무개선을 통해, 보건의료사업을 성공적으로 수행한 공로를 인정받아 보건복지부장관 표창을 수상했다.

<자료제공:계명대학교 동산병원>

1월 17일 ~ 23일

재미로 보는 운세



36년생 눈치를 보지 말고 일을 해야 한다. 48년생 고정관념을 깨기 위해 노력하라. 60년생 너무 많은 일을 벌이면 손해 본다. 72년생 자신의 고집을 버리고 대세를 따르라. 84년생 가장 잘하는 것을 선택해야 후회가 없게 된다. 96년생 정리정돈이 필수적으로 필요한 시기이다.



37년생 지금 해야 할 일을 다음으로 미루지 마라. 49년생 원하는 것을 얻고 싶다면 자신을 낮춰라. 61년생 선한 의도는 선한 결과를 가져오게 된다. 73년생 특별히 나서지 않아도 실력을 인정 받는다. 85년생 문제가 있다고 생각하는 것이 진짜 문제이다. 97년생 작은 것에서 착오가 생기게 된다. 모두 문제가 있는 것은 아니다.



38년생 주변 사람들이 도와주는 운이다. 50년생 다른 사람의 일에 욕심을 가지지 마라. 62년생 시작이 반이라고 할 수 있으니 서둘러라. 74년생 자신의 마음을 잘 다스려야 성공한다. 86년생 어떤 일이든 방심하지 말고 주의해야 한다. 98년생 급할수록 돌아가는 것이 더 낫다. 무리할 필요가 없다.



39년생 어렵다고 무시하지 말고 배울건 배워라. 51년생 어려움을 참고 견뎌야 이익이 생긴다. 63년생 달콤한 말에 넘어가면 손해를 본다. 75년생 마지막까지 방심하지 말고 최선을 다하라. 87년생 아직 기회가 있으니 집중해서 해결해야 한다.



40년생 작은 것이 모여서 큰 것을 이룬다. 52년생 자신이 하기에 따라서 일이 달라진다. 64년생 잘못된 일은 마지막에 문제가 생긴다. 76년생 자신이 노력한 만큼 얻게 되는 운이다. 88년생 조금만 참고 진행을 하면 좋은 일들이 많이 생긴다.



41년생 주위가 산만하니 다칠 수도 있다. 53년생 약속을 어기면 손해를 보게 된다. 65년생 게으름 피우지 말고 최선을 다해야 한다. 77년생 잃어버린 물건은 조만간 찾게 된다. 89년생 자신이 모르던 일이 있으니 잘생각해야 한다.



42년생 이익만을 쫓게 되면 오히려 손해 본다. 54년생 아랫사람의 도움을 받게 될 수 있다. 66년생 사소한 일로 오해를 받을 수 있다. 78년생 스스로가 당당하면 문제는 없다. 90년생 좋아하는 일을 하다보면 자연히 발전이 따른다.



43년생 어려운 일이 생기면 도움을 청하라. 55년생 자신감을 가져야 어려움을 극복한다. 67년생 서두르면 오히려 실수가 많아진다. 79년생 소문에 흔들리는 일이 없도록 하라. 91년생 간단하게 생각한 일이라도 어려울 수 있다.



44년생 서둘러봐도 쉽게 해결은 안 된다. 56년생 바쁘게 움직이지만 실속은 없다. 68년생 주변 사람들의 도움을 받아야 한다. 80년생 조금씩 모여서 큰 것을 이루게 된다. 92년생 좋게 생각한 일이라면 추진해 나가야 한다.



45년생 서두르면 고생할 수 있으니 주의하라. 57년생 막혔던 일이 조금씩 해결 되어 간다. 69년생 능력이 있을 때 아랫사람을 챙겨라. 81년생 위기는 충분히 극복할 수 있을 것이다. 93년생 조금만 더 노력을 기울이면 결과가 나온다.



46년생 일을 시작하기 전에 겁부터 먹지마라. 58년생 기회는 다가올 때 잡아야 하는 것이다. 70년생 주변에 도와주는 사람이 있을 것이다. 82년생 자신에게 주어진 일에 최선을 다하라. 94년생 여러 가지 경우를 생각해 두어야 한다.



47년생 어려움이 생기면 극복하기 위해 노력하라. 59년생 좋은 일이 있으면 안 좋은 일도 있다. 71년생 일이 잘 풀리지 않으면 그냥 쉬어라. 83년생 주변 사람들과 대화가 잘 통하지 않는다. 95년생 이득을 얻지만 구설수를 조심해야 한다.

제공: 당신의 멘토, 운조아(www.unjoa.com)

주간 일기예보

출처:네이버 날씨

1월 13일 목요일



1월 14일 금요일



1월 15일 토요일



1월 16일 일요일



1월 17일 월요일



1월 18일 화요일



시사상식 신 파일러 / 파이어족

신 파일러: 서류가 얇은 사람이란 뜻으로 신용을 평가할 수 없을 만큼 금융 거래 정보가 거의 없는 사람을 가리킨다. 엄밀하게는 최근 2년간 신용카드 사용 내역이 없고, 3년간 대출 실적이 없는 이들로, 주로 은퇴자들과 사회초년생들이 해당한다. 이들은 시중은행의 현행 신용등급평가 방식으로는 낮은 등급을 받을 가능성이 높아 저금리 대출을 받기란 사실상 거의 불가능하다.

파이어족: 30대 말이나 늦어도 40대 초반까지는 조기 은퇴하겠다는 목표로, 회사 생활을 하는 20대부터 소비를 극단적으로 줄이며 은퇴 자금을 마련하는 이들을 가리킨다. 이는 2008년 금융위기 이후 미국의 젊은 고학력·고소득 계층을 중심으로 확산됐는데, 이들은 '조기 퇴사'를 목표로 수입의 70~80%를 넘는 액수를 저축하는 등 극단적 절약을 실천한다.

파이어족은 '경제적 자립(Financial Independence)'을 토대로 자발적 '조기 은퇴(Retire Early)'를 추진하는 사람들을 일컫는 용어다. 이들은 일반적인 은퇴 연령인 50~60대가 아닌 30대 말이나 늦어도 40대 초반까지는 조기 은퇴하겠다는 목표로, 회사 생활을 하는 20대부터 소비를 줄이고 수입의 70~80% 이상을 저축하는 등 극단적 절약을 선택한다. 파이어족들은 원하는 목표액을 달성해 부자가 되겠다는 것이 아니라, 조금 덜 쓰고 덜 먹더라도 자신이 하고 싶은 일을 하면서 사는 것을 목표로 한다. 파이어족은 생활비 절약을 위해 주택 규모를 줄이고, 오래된 차를 타고, 외식과 여행을 줄이는 것은 물론 먹거리를 스스로 재배하기도 한다.

파이어 운동은 1990년대 미국에서 처음 등장했는데, 이후 2008년 글로벌 금융위기 이후 전반적으로 확산됐다.

[네이버 지식백과] 시사상식사전, PMG 지식엔진연구소



한번에 받으니까 더 놀라운 혜택

현명한 선택
결합 상품



지금바로! (053) 551-2000 www.gcs.co.kr



제1,057회

가족과 함께 풀어보세요.

1	2		3	4	5	
		6				
7						
		8	9		10	
11		12		13	14	
		15		16		17
						18
19	20			21		
			22			23

● '가족과 함께 풀어보세요' 낱말퍼즐을 만들어 푸른신문으로 보내주세요. 채택된 분께는 작은 선물을 우송해 드립니다.

▶ 보내실 곳: 42640 대구광역시 달서구 달구벌대로 323길 13 (감삼동) 3층 푸른신문 편집부 앞
E-mail: pr5726000@naver.com

→ 응모엽서에 성명과 우편번호를 반드시 적어 주세요.

▶ 정답자 발표: 1,205호

가로열쇠

1. 살담배를 피우는 데에 쓰는 짧은 담뱃대.
4. 손가락 끝에 종기가 나서 굵는 병.
6. 죽석에서 간편하게 이루어짐을 이르는 말. 흔히 죽석에서 간단하게 조리해 먹을 수 있는 식품을 이른다.
7. 매우 치우쳐 박힌 구석. 난로가 있는 중앙을 지나 ○○○○에 가서 앉았다.
8. 조선 고종 8년에 흥선 대원군이 척양을 결의하며 서울과 지방 각처에 세운 비석. '침범하는 양(洋)과 화친(和親)할 수 없다.'라는 뜻을 새겨 넣었다.
10. 젓먹이를 태우고 흔들며 놀게 하거나 잠재우는 물건
11. 어떤 한도에 차고 남은 부분. 월급에서 생활비를 제외한 ○○○○는 모두 저축한다.
13. 국가의 비상사태가 일어났을 때, 안병과 질서 유지를 위해 그 지역은 사법권 및 행정권의 일부 혹은 전부를 계엄 사령관이 행사할 것을 국가 원수가 선포하는 명령.
15. 절름발이 오리라는 뜻으로 알기 종류를 앞둔 대통령 등의 지도자 또는 그 사기에 있는 지도력의 공백 상태를 이르는 말.
18. 열의 일곱 배가 되는 수.
19. 같은 땅에서 1년에 종류가 다른 농작물을 두 번 심어 거둬, 또는 그런 방식. 논에서는 보통 여름에 벼, 가을에 보리나 밀을 심어 가꾼다.
21. 서로 크기가 다른 작은 것들이 고르지 않게 여럿이 모여 있는 모양을 나타내는 말. 아이들은 난롯가에 ○○○○ 둘러 앉아 할아버지의 이야기를 들었다.
22. 민속 가정에서 모시는 신의 하나. 집의 건물을 수호하며, 가신 가운데 맨 뒷자리를 차지한다.

23. 국악에 쓰이는 타악기의 하나. 허리가 잘록한 나무통의 양쪽에 가죽을 매워 만든다. 왼쪽의 북편은 손이나 궁채로, 오른쪽의 열편은 열채로 쳐서 소리를 낸다.

세로열쇠

2. 방 안의 네 귀퉁이.
3. 문자나 그림, 사진 따위를 미세한 점 등으로 분해한 후 전기 신호로 바꾸어 통신을 통해 다른 곳으로 전송하는 방식. 자료를 ○○○로 보낸다.
4. 아무 까닭도 없이 억지로 흡을 잡음. 또는 그러한 트집.
5. 나이나 항렬 따위가 자기보다 위이거나 높은 사람.
6. 사람이 있음을 알 수 있게 하는 소리나 기색. 갑작스러운 ○○○○에 놀란다.
7. 귀밑에서 턱까지 잇따라 난 수염.
9. 짐승 특히 돼지의 가죽 안쪽에 두껍게 붙은 허연 기름 조각.
10. 일을 하는 데 꼭 필요한 묘한 이치. 논문 작성 ○○. 자주 하다 보면 ○○○이 생긴다.
12. 어떤 일이 일어나기 전 또는 어떤 기회나 때가 무르익기 전에 미리 넘겨잡아 어림잡아 헤아림. 사람을 만나 보지도 않고 ○○○○○으로 판단하지 말아야겠다.
14. 아픔이나 괴로움. 어려움 따위를 거짓으로 꾸미거나 실제보다 많이 부풀려 나타내는 태도. 다치지도 않았는데 괜히 ○○○이다.
16. 조선 왕조 최후의 황녀. 고종의 막내딸로 열세 살 때 일본에 볼모로 잡혀가 대마도 도주의 아들과 강제로 결혼하였으며, 38년 뒤 귀국하였다.
17. 피가 묻은 자국.
18. 그날그날 겪은 일이나 생각. 느낌 따위를 적는 장부.
20. 내일의 다음 날.



1,055회 퍼즐 상품 받으실 분

* 당첨상품은 우송해 드립니다.



이용권 2매 ☎ 608-5000

- 이영순(달서구 성당동) 김수경(수성구 범어로)
- 서선영(달성군 가창면) 정영숙(달성군 옥포읍)
- 신동호(달서구 대명천로) 김정현(달서구 선원남로)

<1,055회 정답>

정	검	다	리	길	고	향
크	짜	조	조	할	인	
스	고	조	선		돌	확
	가	짜	죽	집	게	
	락	콧		으	름	장
먼	지	진	심	부	름	신
발	동	등	동	피	구	
치	명	상	인	산	인	해
령	욕	심		자	취	

♣ '가족과 함께 풀어보세요' 정답을 아시는 분은 본사 편집부로 보내주시기 바랍니다.

1월 25일까지 도착된 엽서 중에서 추첨을 통해 상품을 드립니다.

주소를 정확히 기재해 주십시오. 당첨상품을 우송해 드립니다.

푸른신문

대표전화: (053) 572-6000 팩스: (053) 572-6006
대구광역시 달서구 달구벌대로 323길 13(감삼동) 3F
www.prsinmun.co.kr (우편번호: 42640)

- ▶ 등록일 2000년 10월 17일 ☑ 은행계좌입내
- ▶ 등록번호 대구 다 01130 SC 제일은행 556-20-214625
- ▶ 간별 주간
- ▶ 인쇄처 미디어프린팅넷(株) 예금주: 푸른신문(사법체)
- ▶ 발행인 서범석 *구독료 1년 13,000원
- ▶ 편집인 서범석

본지는 주간신문 윤리강령 및 그 실천요강을 준수합니다.

CMC TV

디지털: 57
아날로그: 37-1

함께 하는 즐거움

웃음과 감동주는 씨엠씨가족오락티브이

1588-0669 www.cmctv.co.kr

전국 유료방송(IPTV포함) 사업자 대상
2021 유료방송서비스 품질평가

이용자만족도

푸른방송 전국 1위

★★★★ 고객님 성원에 감사드립니다. ★★★★★

