

최대 100%국비지원 교육생모집
대한직업전문학교
(구)대한전기교육원

전기기능사(산업)기사 기능장 / 승강기기능사
공조냉동기계기능사 기사 / 에너지관리기능사 기사
보일러(에너지)배관설비기능사 / 직업상담사
F4비자취득반
온수온돌기능사 / 방수기능사 / 건축도장기능사

053)655-0177
지하철1호선 송현역 3번 출구 앞

감삼동 찌개 집

달서구 당산로41길 120
070-8911-1111

Coffee **bite.**

호주식 커피전문점
Coffee bite.

감삼점 **070.8911.2222**

[I I I I]

M T G.
coffee & bakery

대구 달서구 감삼남길 144 1층 엠티지

SHIN Woo advertisement
신우애드

간판·현수막·인쇄·판촉물·시공전문 업체

Tel 010-7563-4454 Fax 070-7502-4200
대구광역시 서구 북비산로 72길 18 (비산동 531-8)

소도독 대구용산역점

예약 문의 **053-567-8116**
대구시 달서구 장기동 811-6

가창 20년 전통

원조 찌빵 '추가네 찌빵'

가창에는 다른 곳의 먹거리 골목과 같은 '찌빵 골목'이 있다. 찌빵 하면 가창이 떠오를 만큼 유명한 곳이라 갖길에 찌빵을 사기 위한 차들이 줄지어 서 있는 풍경을 쉽게 볼 수 있다. 그러나 골목에는 수많은 찌빵집이 있고 그 많은 곳 중에서 다른 곳의 찌빵과는 다른, 좀 더 특별한 찌빵을 판매하는 가게가 있다. 바로 추가네 찌빵이다.

지인의 추천으로 우연히 찌빵집을 시작하여 수 년 동안 기술을 배우고 연구에 연구를 거듭하며 지금의 추가네 찌빵이 탄생했다고 한다. 가게를 운영하는 누구나 그런 것처럼 좋은 재료로, 더 나은 방식으로, 더 맛있는 찌빵을 만들어 보겠다는 열심히 개발에 개발을 거듭하셨다고 한다.

그래서 만들어진 것이 바로 이집만의 특별 메뉴 '밤 찌빵'이다. 혹시 밤 때문에 더 달지 않을까 걱정하시는 분들이 많이 있지만 의외로 밤이 팔 앙금의 단맛을 잡아 주어 기본 찌빵보다 단맛이 덜 난다는 것이 핵심이다. 일반 찌빵의 팔 앙금에 삶은 밤 알갱이를 넣어 찌빵을 만든다. 신기하게도 밤과 팔 두 재료가 잘 어우러져 맛이 배가 되어 오묘한 맛이 생긴다. 그리고 알갱이를 으개지 않고 그대로 살려 아삭아삭 씹히는 식감까지 좋아지는 것이다.

그리고 남다른 점이 하나 더 있다.

기술이 발달한 요즘은 대부분의 가게들이 반죽, 숙성, 찜 이 모든 과정을 최신 기계로 다 하고 냉장 보관 후 찜서 판매를 하는데, 추가네 찌빵은 미리 만들어서 냉장 보관 후 찜내는 방식을 쓰지 않는다. 그때그때 필요한 만큼 반죽을 하고, 재래식으로 숙성 후 예전 방식으로 찜 낸다는 것이다. 물론 최신 기계를 들여 만들면 그만큼 빠르고 편한 건 사실이다. 하지만 사장님은 그렇게 하면 옛날식보다 맛이 떨어진다고 생각하시고 힘은 들지만 손 많이 가는 재래식 방법을 선호하신다는 것이다.

그저 오시는 손님들이 찌빵 맛있게 드시면 더 바랄 게 없다는 사장님의 바람이 무수한 노력과 애정에 비하면 너무도 소박했다.

날씨도 많이 춥고 경기도 안 좋아 많이 힘드실 법도 하지만 한숨보다 웃음 지어 주시는 사장님 덕분에 찌빵 사들고 집으로 돌아오는 길이 말할 수 없게 따뜻하고 행복했다.

장동욱 기자



포장이사 전문업체 · 보증보험가입업체

효성익스프레스

항상 우리집을 이사한다는 마음으로 일해오고 있습니다

무료전화 **080-7824-080**
대표전화 **521-7824 635-7824**

달서점 654-7824 수성구점 794-7824 북구점 355-7824
논곡점 611-7824 화원점 639-7824 남구점 473-7824

세무사 정수득 공인중개사 사무소

대표 정 수 득
H.P 010-8773-3910

양도소득세 등 조세컨설팅, 신속중개
매물항상접수, 공동중개 환영

등록번호 27290-2020-00170
T.053-568-4600 F.053-568-4601

대구 · 경북 판매 1위 통신업체

Since 2010
ANGEL TELECOM

좋은 사람들이 함께 합니다

www.엔젤통신.com
대표문의 **1588-4849**

정부지원사업, 알고 계시나요?

경쟁력 강화부터 영업 홍보까지!
경영개선을 위한 현장 컨설팅 지원!

[소상공인 무료컨설팅 지원사업]

소상공인마당 (<http://www.sbiz.or.kr>)

☎ 국번 없이 1357 (소상공인지원공단)

근로자 1인당 사회보험료 **월 89,900원 지원!**

[두리누리 사회보험료 지원사업]

사회보험 정보연계센터(www.4insure.or.kr)

☎ 1355 (국민연금관리공단)

폐업 후 취업 시 100만 원 지원!

[희망리턴패키지, 전직장려수당]

희망리턴패키지 (<http://hope.sbiz.or.kr>)

☎ 국번 없이 1357 (소상공인지원공단)

※ 정부지원사업을 지속적으로 안내드리겠습니다.

푸른방송과 푸른신문이 지역민들과 함께 하겠습니다.

코로나로 힘든 시기를 견디고 있는 우리 지역 달서구 달성군의 **중소상인들에게 힘이 되고자** 기획 기사를 게재하고 있습니다. 기획 기사를 통해 가게 **홍보의 기회**를 제공하고 지역민들에게는 다시 일어설 수 있는 **희망의 메시지**가 전달될 수 있도록 하겠습니다.

홍보가 필요하신 분은 푸른방송 551-2000, 푸른신문 572-6000로 연락 주십시오.

- * 1. 여러분의 이야기를 들려주세요.
푸른신문에 제보해 주신 기사가 게재되신 분께는 소정의 기념품을 드립니다. #15면 상세 내용 참조
- * 2. 사랑하는 사람, 보고싶은 사람, 고마운 분들에게 '사랑의 메시지'를 보내세요.
사연과 관련 사진, 동영상 등을 푸른방송 제작팀 이메일로 보내주세요.
(이메일 gcsup@gcs.co.kr)

푸른방송
홈페이지 QR코드



푸른신문
홈페이지 QR코드



‘물멍’에 빠져봅시다. ‘초원 수족관’을 찾아서

보통 강태공들이 낚싯대를 드리우고 기다리는 시간을 두고 세월을 낚는다고들 많이 한다. 생각의 정리, 잠깐의 여유를 느끼는 시간을 세월이라는 함축적 의미로 표현을 하는 것이리라. 낚시를 즐기는 낚시인들은 찌를 주시하며 언제 올지 모르는 입질을 기다리며 짜릿한 손맛을 상상하기

도 하지만 대부분의 시간은 출렁이는 파도나 잔잔한 수평선을 멍하니 바라보며 무념무상의 여유를 느끼고 마음을 정화하는데 더 많은 시간을 할애하는 것이 보통이다.

코로나19 사태로 집에서 생활하는 시간들이 많아지는 요즘, 푸른 수초 사이를 유유히 유영하는 물고기를 바라보

면서 마음을 정화하고 심리적 안정을 누리는 일명 ‘물멍’을 즐기는 사람들이 늘어나고 있다.

최근 한 연예인이 하루 5시간 이상을 수족관의 열대어를 바라보며 ‘물멍’을 즐긴다고 해서 더욱 화제가 되고 있는 관상어의 세계도 그 계열이다.

상인동 대동시장 인근에서 30년 넘게 한자리에서 수족관을 운영하고 있는 이원철 대표를 만나 관상어에 대해서 알아봤다.

40여 년을 관상어와 함께 해온 이원철 대표는 관상어에 대한 기본 지식과 제대로 된 준비 없이 유행처럼 쉽게 생



각하고 관상어를 키우는 것은 권하지 않는다고 단호하게 얘기했다.

“살아있는 생명을 다루는데 그 정도의 수고 없이 잘 자라길 바라다면 그건 욕심이죠, 사람도 마찬가지지만 관상어에게 가장 큰 적은 스트레스입니다, 스트레스를 줄이기 위해서는 관상어에 대한 관심과 습성을 잘 이해해야죠.”

그렇다고 관상어를 키우는 것이 어려운 것만은 아니다. 관상어를 기르는데 필요한 물 관리와 온도 관리, 그리고 산소 공급만 원활히 이뤄지면 집에서 얼마든지 아름다운 관상어를 키울 수 있다고 한다. 덧붙여 관상어 구입은 온라인보다 오프라인을 통해서 구입하는 것을 권했다. 본인이 직접 관상어를 눈으로 확인하면서 선택하고 관상어에 대한 관리 포인트와 용품 구입에 대해 전문가 조언을 직접 듣고 준비한다면 성공적으로 입문 수 있다는 것이 그 이유다.

다양한 관상어 중 입문 어

종으로는 구피가 많은 사랑을 받고 있다. 구피는 뱃속에 알을 품고 부화시켜 새끼를 낳는 난태생 어종으로 번식력이 좋고 예쁘고 화려해 남녀노소 누구에게나 있기가 많다고 한다. 구피 기준으로 초기비용이 약 7~15만 원 정도 소요되는데 이 정도 비용이면 30cm 이상의 수조에 아름다운 아쿠아리움을 꾸밀 수 있다.

관상어를 기르면 생활 공간에 심미적인 효과와 정서적 안정에 따른 힐링 효과, 더불어 동절기 자연 가습에 따른 감기 예방까지 1석3조의 효과가 있어 아이를 키우고 있는 집에서 더 많은 인기를 누리고 있다.

코로나 19 장기화로 인해 답답함과 우울감을 호소하는 요즘, 관상어를 통해 마음의 여유를 찾고 치유의 시간을 가져보는 건 어떨까.

장재영 기자

☎ 초원 수족관

대구 달서구 상화북로 98
633-9323 (010-3507-8935)



방문 없이 필요 서류를 발급받으세요!

제 증명서 비대면 발급

발급방법

- 온라인 : 공단 홈페이지, The 건강보험(모바일앱), 정부24 홈페이지, 정부24 앱
- 무인민원발급기
- 행정정보 공동이용 시스템
- 건강보험 EDI서비스(사업장)
- 공단 고객센터(1577-1000)



발급대상

- 자격확인서, 납부확인서 등

문의사항

☎ 1577-1000

Youtube로 배우는 제 증명 발급 방법



- ① Youtube 접속
- ② 똑똑하고 안전한 제 증명서 발급 방법
- ③ 시청

h-well
국민건강보험



대구달서지사

국민건강보험 대구달서지사

윤리경영 및 반부패·청렴실천 결의대회

국민건강보험공단 대구달서지사 (지사장 김억수)는 지난 17일(수) 깨끗한 공직문화 조성하고 윤리경영을 통해 국민으로부터 더욱 신뢰 받는 공단이 되기 위하여 ‘공정한 업무처리’와 ‘공단의 사회적 책임’을 다짐하는 ‘윤리경영 및 반부패·청렴실천 결의대회’를 개최했다. 코로나19 방역수칙을 철저히 준수하며 시행한 해당 결의대회를 통해 대구달서지사는 임직원이 지켜야 할 윤리적 가치 판단과 행동기준을 실천할 것을 다짐했다.



〈자료제공:국민건강보험공단 대구달서지사〉

비대면 민원서비스 확대 달서구, 주민만족도 UP!

국민연금공단 대구지역본부 내 무인민원발급기 설치

달서구청(구청장 이태훈)은 2월 25일 국민연금공단 대구 지역본부 1층에 무인민원발급기를 신규 설치한다고 밝혔다.

국민연금공단 대구지역본부 1층에 설치되는 무인민원발급기는 최근 점점 늘어나는 비대면 행정서비스 요구와 국민연금공단 방문 고객은 물론 인근에 위치한 성서산업단지, 금융기관, 기업체 고객의 민원불편을 해소하고자 추가 설치하게 됐다.

발급 가능한 서류는 주민등록 등·초본, 토지대장, 건축물대장, 국세, 지방세, 여권관련 증명 등 112종이며, 주말과 공휴일을 제외한 오전 9시부터 오후 6시까지 운영된다.

또한, 민원서류 발급 수수료는 최대 50% 감면되며 신분증 없이 지문인식으로 발급이 가능하고, 시각장애인을 위한 음성안내, 점자키패드와 휠체어 이용을 고려한 발급화면 높이조절 기능, 화면확대 기능 등이 있어 누구나 편리하게 이용할 수 있다.

한편 달서구는 구청, 복지관, 병원 등을 비롯하여 총 18개소 20대 무인민원발급기를 운영하고 있다.

이태훈 구청장은 “무인민원발급기 추가 설치에 따른 안전하고 간편한 비대면 서류발급 확대를 코로나19의 불안과 불편함을 최소화하고, 나아가 주민편의 민원행정 서비스 향상을 위해 최선을 다하겠다”고 밝혔다.

〈자료제공:달서구청〉

달성군, 2022학년도 대입성공전략 설명회 개최

달성군은 2022학년도 대입 설명회를 20일 오전과 오후 두 차례에 걸쳐 개최했다.

군민들의 접근성을 높이기 위해 오전 10시에는 다사읍 달성문화센터에서 오후 2시에는 화원을 달성군여성문화복지센터에서 설명회를 가졌으며, 달성군 방역관리 계획에 따라 참석 인원을 대폭 축소

해 1차 60명, 2차 60명으로 인원을 정해 예약을 받고 진행했다.

설명회는 먼저 김경범 서울대 입학관리본부 교수가 고교 학점제와 대학입시에 대해서 강의했다.

그리고 이진호 달성군 대입지원관은 정시모집 기본사항과 수시모집 학생부전형, 논

술전형, 농어촌전형 등 주요 계열별 전형을 강의했다.

참석한 학부모와 학생들은 전문강사의 강의를 경청하며, 2022학년도 대학입시에 있어 선택과 집중을 통한 전략으로 자신만의 맞춤 대입전략을 세워보는 시간을 가졌다.

이동승 기자

고농도 미세먼지 선제적 대응 만전

달서구, 대구지방환경청과 환경분야 협업추진 위한 간담회

달서구(구청장 이태훈)는 지난 17일 오후 2시 구청장실에서 대구지방환경청(청장 이영기)과 간담회를 가지고 첨단 환경감시시스템 확대 방안 및 환경분야 현안사항을 논의하는 시간을 가졌다.

달서구는 지난해 5월 지자체 최초로 소형무인항공기(드론) 및 환경감시 상황실 운영을 통한 입체적 환경감시망 시스템을 구축·운영해 실시간으로 비산먼지 사업장, 대기·수질 사업장 등에 대한 환경감시를 선제적으로 대응하고 있다.



그간 환경감시망 운영을 통한 치밀한 환경감시 체계로 91건을 단속(계도 85건, 행정처분 6건)하였으며, 그 결과 미세먼지 관련 민원발생 건수는 44%가 감소되는 효과를 거두기도 하였다.

이번 간담회에서는 지난해 4월 행정안전부 적극행정 우수사례로 선정된 첨단 입체적 환경감시망 시스템을 참관하고, 첨단 환경 감시시스템 확대 방안 및 환경분야 현안사항에 대하여 논의하였다.

한편, 달서구는 2021년 1월 주민들의 건강에 영향을 주는 미세먼지 관리를 위해 대구시 최초로 미세먼지관리팀을 신

달서구 취업노크 대구서부고용센터			
■ 관리·사무직			
사업체명	모집직종	학력	임금
삼정산업 053-582-5490	생산·품질 사무원 및 관리원 (기계·자동차·금속)	고졸 이상	월 240~320만 원
Y&T파워텍 053-581-3031	생산·품질 사무원 및 관리원 (기계·자동차·금속)	전문대졸 이상	연 3,000만 원 이상 (상여 800%)
(주)지엘에스 053-588-3811	생산·품질 사무원 및 관리원 (기계·자동차·금속)	전문대졸 이상	월 250만 원 이상
(주)세아섬유 053-584-2677	생산·품질 사무원 및 관리원 (화학·섬유·의류)	무관	월 250만 원 이상
(주)대한실업 053-583-3451	경리 사무원	무관	월 230만 원 이상
(주)일류건설 053-525-0496	경리 사무원(간접)	전문대졸 이상	월 200~250만 원 (상여 100%)
■ 기술 기능직			
사업체명	모집직종	학력	임금
(주)대창엘브 053-584-2277	금속기계조립부품 조립원	고졸 이상	시급 8,720원 이상
(주)대리정공 053-591-4430	금속 공작기계 조직원	고졸 이상	연 2,500~5,000만 원
(주)동명에스티 053-581-0674	레이저 절단원	무관	월 300만 원 이상
(주)신화엔텍 053-587-9520	머시닝센터(MCT) 조직원	고졸 이상	월 200~350만 원
엠 테크 070-4240-9965	공업기계 조립·검사원 (공작기계 제외)	무관	월 220~350만 원
(주)스카이라이저 053-587-4437	레이저 절단원	무관	월 250~320만 원
■ 단순 생산직			
사업체명	모집직종	학력	임금
(주)탑캐스터 053-587-7673	제조 단순 종사원	무관	시급 8,720원 이상
주식회사 한성알미늄 053-581-7770	제조 단순 종사원	고졸 이상	시급 8,720원 이상
신우테크 053-291-5191	제조 단순 종사원	무관	시급 8,720~9,000원
(주)칼리스 053-580-4244	전기·전자 분야 단순 종사원	무관	시급 8,720~8,850원
■ 영업(판매), 운전배송직			
사업체명	모집직종	학력	임금
정보고식자재마트 053-643-4990	매장 계산원	무관	월 1,843,000원 이상
삼성쿠팡 053-625-0590	온라인 판매원	전문대졸 이상	월 200~250만 원 (상여 100%)
안성소프트 053-359-3421	배송·납품 운전원 (납품 영업 포함)	고졸 이상	연 3,000만 원 이상
(주)일명테크 053-592-1717	배송·납품 운전원 (납품 영업 포함)	고졸 이상	연 2,600만 원
(주)팩스 053-581-5425	배송·납품 운전원 (납품 영업 포함)	무관	연 2,700만 원
※ 문의: 대구서부고용센터 053)605-6508 www.work.go.kr/daeguseobu			

설하였고, 3월부터 불법배출 민간감시원 4명을 채용하여 성서산업단지와 건설공사현장 등 미세먼지 발생원에 대해 촘촘한 환경감시 활동을 펼칠 계획이다.

이태훈 달서구청장은 “입체적 환경감시망 시스템 구축, 도로미세먼지 제거차량 확대

보급을 비롯하여 과학기술정보통신부와 행정안전부 공모사업인 「과학기술 활용 주민공감 지역문제 해결사업」에 1차 선정되는 등 지속적인 대기질 개선사업을 통하여 클린도시 달서를 만드는데 최선을 다하겠다”고 밝혔다.

〈자료제공:달서구청〉

고객과의 약속과 품질을 최우선으로 ‘포러스’

요즈음 코로나로 인해 가장 핫한 단어는 바로 “온라인”이 아닐까 한다. 유래 없는 비대면 시대를 살게 되면서 의, 식, 주를 해결하는 방법이 된 지금이다. 우리 눈으로 직접 볼 수 없는 온라인상에서 치열한 전쟁이 일어나고 있는데 우리가 볼 수 있는 글자는 단지 품!절!이라는 단어뿐이다. 주문만 해놓고 잠들어 있는 동안 온라인 그 너머 보이지 않는 어딘가에서는 긴박한 상황이 벌어지고 있는 것이다. 핫한 만큼 온라인상의 경쟁은 또 얼마나 치열한지 성서에 위치한 인터넷 쇼핑몰 업체 ‘포러스’에서 볼 수 있었다. 이곳은 화장품을 취급하는

업체로 사업을 시작한지 만 4년 정도 되었다. 사업 시작 전 인터넷 판매 및 유통회사를 다닌 경력이 있어 판매방식과 제품 관련 다양한 업무 경험 이 있다는 사장님. 창고형 건물을 임대해 회사를 옮긴 지 얼마 되지 않아서인지 창고 안 물건은 깨끗하게 정리정돈 되어 있었고, 사무실은 고객 관리와 택배 물건을 포장하는 파트로 공간이 분리되어 있었다. 일을 시작해보니 모든 것이 다 중요했지만 고객관리의 중요성을 가장 우선으로 꼽는다. 마스크를 쓰고 얼굴을 가리는 일이 일상이 되고 집콕과 비대면이 생활화로 외출이 줄어들더니 전체적인 소비가 줄



어든 것은 사실이다. 그래도 주목할 만한 부분은 예전에 비해 남자들의 화장품 수요가 엄청 늘었다는 사실이다.

사업 전 시장조사를 과정에서 우리나라에서는 특히 건강과 미용에 관심이 많다고 판단

해 화장품을 선택했다고 한다. 코로나 이전 관광객과 관련해 ‘k 뷰티 산업’이란 말이 괜히 나온 게 아니었다. 그러나 이 품목은 유통기한, 가격 경쟁력, 댓글 관리가 가장 중요한 관건이었다. 그리고 화장품의 종류가 엄청나게 많기에 판매할 품목을 선택하는 일이 쉽지 않았다고, 온라인상에서 눈에 보이지 않는 소비자와 소통을 어떻게 하느냐에 따라 판매 실적이 좌우된다고 중요 노하우를 알려주었다.

갈수록 온라인 시장의 규모가 커지고 있는 상황이라 경쟁은 더욱 치열해지니 살아남기 위해 자신만의 노하우 축적을 가장 중요한 방법으로 여긴다고 한다. 고객과의 신뢰, 품질 보장, 고객 만족을 최우선 과제로 삼고 그 중 고객들의 “need”를 파악하고 소통 창구인 “고객 댓글”을 가장 중요한 자산이라며 그것이 바로 ‘포러스’만의 경쟁력이라 한다.

사실 놀라운 부분은 여기였다. 사업을 시작한 지 얼마 되지 않았지만 기본적으로 자신이 하는 일에 있어 소신이 뚜렷했다. 회사를 운영함에 있어 업무와 관련된 모든 사항을 고용주가 기본적으로 다

할 줄 알아야 한다며 몸소 실천하는 기본 자세, 인원이 늘어날수록 체계와 기준을 잘 세워야 한다는 앞으로의 과제도 명확히 짚고 있었다. 아직까지 성공한 업체는 아니지만 직원들을 가족처럼 생각하고 그들의 목소리에도 항상 귀를 기울이며 직원들 모두가 회사에 대한 자긍심을 가질 수 있는 회사를 만들고 싶다는 당찬 포부가 귓가를 맴돌았다. 2021년도 코로나로 인해 힘들겠지만 올 한 해는 회사가 안정적인 기반을 다지는 해가 되도록 노력하겠다고 모두가 힘든 시기지만 함께 견디면 반드시 극복할 수 있다는 믿음으로 이겨내겠다는 배짱 두둑한 모습은 더욱 감동이었다. 인터넷 상에서만 보던 온라인쇼핑몰의 상품 주문부터 고객에게 전달되는 과정까지 상세히 알 수 있는 계기가 된 것 같아 왠지 오늘 하루는 의미 있는 시간이 된 것 같다. 그리고 경영 마인드 탄탄한 사장님과 단합된 모습으로 열심히 일하시는 전 직원들의 모습이 오래도록 기억될 것이다.

김원호 기자

☎ ‘포러스’

대구 달서구 성지로 16길 54번지
☎ 070-8911-7711

재 미 를 담 다

Jtbc2 채널번호

푸른방송 8VSB 36-1, 디지털 44번 | IPTV KT olleh 39번, SK Btv 48번, LG U+ 40번 | SkyLife 45번

대구강서소방서, 소방시설 불법행위 신고포상제

대구강서소방서는 겨울철 화재예방 및 인명피해 최소화를 위해 소방시설 불법행위 신고포상제를 운영한다. 소방시설 불법행위 신고 포상제란 대구시민의 적극적인 관심과 자발적인 신고로 소방시설에 대한 불법행위를 근절하기 위해 대구시 조례에 근거해 운영된다. 19세 이상 대구시 거주 1개월 이상 주민등록이 돼 있는 시민은 불법행위에 대한 증빙자료(사진 또는 영상)와 함께 신고서를 작성해 방문 또는 우편 등으로 접수하면 된다. 불법행위가 입증되면 신고자에게는 포상금 1회 5만원(개인별 연간 30만 원 한도)이 지급된다. 박신영 기자

달성군, 어린이보호구역 주·정차 위반 과태료 최대 13만 원 상향

달성군은 오는 5월 11일부터 어린이 보호구역에 불법 주·정차 위반시 과태료가 현행 일반도로의 2배에서 3배로 상향된다고 밝혔다.

어린이보호구역에서 불법 주·정차를 하면, 개정된 법률에 따라 승용차와 4톤 이하 화물차는 기존 8만 원에서 12만 원으로 또 승합차와 4톤 초과 화물차는 9만 원에서 13만 원으로 과태료가 상향 조정된다.

더불어 군에서는 어린이보호구역에 불법 주·정차 단속 CCTV를 상반기에는 2개소, 하반기에는 10개소 등 총 12개소에 추가로 설치할 계획이다.

이와 함께 과태료 상향에 따른 사전 주민홍보도 리플릿과 현수막 등을 통해 펼쳐 나갈 예정이다.

김문오 군수는 “어린이와 지역주민의 안전한 보행환경을 위해 군민들께서는 우선



바른 주차에 앞장서 주시고, 안전신문고 앱을 통한 주민신

고제 및 바른주차안내 문자 알람 서비스도 적극적으로 활

용해 주시기를 바란다”고 전했다. 이동승 기자

슬기로운 취미생활 ‘베버르 핸드즈’ 가죽공방

배울수록 빠져드는 가죽공예의 매력 최근 들어 가죽공예를 취미로 하는 사람들이 많아졌다. 직접 만들어 실생활에서 사용도 하고 선물로도 활용을 할 수 있으니 인기가 많아지고 있는 추세다. 우리 지역에도 전통 방식을 고수하는 “베버르 핸드즈 가죽공방”이 용산동에 위치해 있다.

매장 안에 들어서면 작은 열쇠고리부터 팔찌, 카드지갑과 같은 소품류를 비롯해 서류가방, 갑직한 여성가방까지 눈요깃거리들로 가득하다. 정말 손으로 만든 게 맞는지 의심이 될 정도의 수준 높은 작품들이다. 개인차가 있겠지만 1~3개월 정도만 배우면 간단한 카드 지갑이나 작은 가방 정도는 만들 수 있다고 하니 귀가 솔깃하다.

이 공방의 특이할 점은 처음부터 끝까지 수작업을 원칙으로 한다는 것이다. 모든 과정을 구두칼(가죽전용칼)과 송곳, 그리프(가죽에 구멍 뚫는 공구), 그리고 바늘 2개만으로 대부분의 작업을 해낸다고 하는데, 허리띠 하나를 완성하는데

바느질만 10시간 이상 걸린다는 말을 들으니 장인이 따로 없구나 하는 생각이 들었다.

가죽 공예에 사용하는 바느질은 ‘새들 스티치’라고 하는 기법이다, 하나의 실에 두 개의 바늘을 꿰어 교차해가며 바느질을 하는 방식으로 중간에 실이 끊어져도 계속해서 풀리지 않는 장점이 있다. 가죽용 재봉틀로 작업하는 방식과 비교해 볼 때 바느질 땀이 훨씬 예쁘고 견고해서 말안장에서도 충분히 버틸 정도라 하니 그 견고함이 어느 정도인지 가히 짐작이 된다.

수업방식은 기본 정규과정을 거치고 나면 대부분 가방 만들기 수업으로 이어지는데, 기초반 수업보다는 훨씬 복잡한 제작과정을 거친다. 먼저 원하는 디자인을 스케치하고, 다음으로 분해도를 그려 가죽에 대고 자를 수 있는 패턴 제작 작업으로 이어진다. 그 뒤로는 가죽을 자르고 붙이고 마감 작업으로 이어지면 드디어 멋진 가방이 탄생한다. 세상에 하나 밖에 없는 나만의 작품을 만들고 그것을 직접 사용하면서 오는 자신감



과 만족감이 높다고 말한다.

언제 끝날지 모르는 비대면 시대다. 무료한 집콕 생활에서 탈출할 수 있는 취미생활을 찾고 있다면, 직접 만들고 사용할 수 있는 가죽공예도 좋은 대안이 될 수 있겠다.

전재경 기자

주소: 달서구 새동네로 77-8
문의전화: 010-4802-5795



소형화물에서 원룸이사까지

#김이사용달 #화물전문 #각종배달 #싸요싸요 #이사전문 #믿음신뢰

김상일 010-8674-2040

 <https://blog.naver.com/m414141/222082589543>

GCS CULTURE CENTER

푸른방송 문화센터

Spring, 2021 봄학기 회원모집

강좌기간 3월 2일(화) ~ 5월 29일(토)

강좌문의 감삼점 565-0877~8

서재점 624-0500



봄학기 정규강좌 등록하면 일일특강 무료!

푸른방송 문화센터의 봄학기 정규강좌 등록하시고
일일특강 중 1개 강좌를 무료로 수강하세요!!

접수기간 : 2월 27일(토)까지

혜택 : 각 지점별 일일특강 1개 강좌 선착순 무료 수강

대상 : 봄학기 정규강좌 등록한 회원



감삼점 요리 일일특강

손님초대 비법 레시피	3/4 목 10:30~12:30 대구별집, 우영견과류강정, 만능조림간장
별미 도시락 메뉴	3/4 목 13:00~15:00 도제유부초밥 (불고기/양배추크래미/달걀소보로)
홈메이드 파닭&건강주스	3/4 목 19:00~21:00
달콤 모양쿠키&아이싱	3/5 금 10:30~12:30
크림치즈 찹쌀와플	3/5 금 13:00~15:00
수제 티라미수 컵케익	3/8 월 19:00~21:00
재미있는 키즈쿠키(5세이상)	둘째,넷째 토 13:00~13:50 소피해 카우보틀 케이크, 햄버&스마일김밥 마시멜로 이야기, 허쉬파피 핫도그 페파피그 아이싱쿠키, 스펀지밥 샌드위치

서재점 일일특강

[보타니컬아트] 엽서만들기	2월 22일 (월) 13:00~14:30
봄맞이 정리수납	2월 24일 (수) 13:00~15:00
[3D펜] 문라이트 에펠탑	2월 24일 (수) 13:30~14:50
[라탄공예] 손거울 만들기	2월 25일 (목) 10:00~11:00
[팝아트] 토토로 캔버스	2월 26일 (금) 11:10~12:30
[캘리그래피] 투명엽서	2월 26일 (금) 11:10~12:00

달서구 · 달성군



달서구 큐리어스어린이집
달서인재육성장학재단 후원금 전달

달서구(구청장 이태훈)는 큐리어스어린이집(민간)에서 지난 15일 지역 인재육성을 위해 써달라며 (재)달서인재육성장학재단 후원금 100만 원을 전달했다고 밝혔다.

큐리어스어린이집은 오선영 원장을 포함한 교직원 21명, 원아 정원 134명인 민간 어린이집으로, 지난해 10월 30일 대구광역시 육아종합지원센터에서 주최한 유아&교사 합창대회에서 수상한 시상금과 교사 및 학부모 성금 등 100만 원을 달서인재육성장학재단에 전달했다.



(주)광덕전기, 상인3동에 백미 20kg 50포 후원

달서구 상인3동은 (주)광덕전기에서 지난 15일 상인3동 행정복지센터를 방문해 백미 20kg 50포를 전달했다고 밝혔습니다.

권오균 상인3동장은 “설 연휴동안 가족이나 이웃의 정을 느끼기 어려웠던 저소득 소외계층들을 위해 나누는 사랑에 감사를 드리며, 후원품은 필요한 이웃에게 잘 전달될 수 있도록 하겠다.”고 말했습니다.



달성군 공공형어린이집연합회, 이웃돕기 성금 기탁

달성군 공공형어린이집연합회 이영난 회장과 회원들은 지난 17일 달성군청을 찾아 김문오 달성군수에게 이웃돕기 성금 100만 원을 기탁했다.

공공형어린이집은 민간과 가정어린이집 가운데

우수한 곳을 선정해 양질의 보육서비스를 제공하는 시설로 달성군에는 모두 14곳이 운영되고 있다.

이날 기탁된 성금은 달성복지재단을 통해 지역의 어려운 이웃들에게 전달될 예정이다.



국제라이온스협회 대구지구 제8지역, 후원품 기탁

국제라이온스협회 대구지구 제8지역(부총재 김철웅)은 지난 18일 달성군청을 찾아 관내 저소득학생들을 위해 책가방 및 학용품 36세트 및 백미(10kg) 50포, 라면 50상자를 달성군에 기탁했다.

김철웅 부총재는 “국제라이온스클럽 회원 모두 어려운 이웃을 돕는 것에 보람을 느낀다. 코로나19로 인해 어려움을 겪는 저소득 학생들에게 도움이 되기를 바라고 학생들이 희망을 갖고 학업에 도움이 되었으면 좋겠다”고 말했다.



행복한 화남태권도 스포츠집, 라면 기탁

행복한 화남태권도 스포츠집(관장 장창희)에서는 지난 18일 옥포읍행정복지센터(라면 600개)와 화원읍 행정복지센터(라면 500개)를 방문해 어려운 이웃을 위해 전해 달라며 라면을 기탁했다.

장창희 행복한 화남태권도 스포츠집 관장은 “원생들에게 나눔의 기쁨을 느끼게 해주고 싶었다”며 “우리 아이들이 항상 이웃사랑을 실천하며 건강하고 바르게 성장했으면 좋겠다”고 말했다.

고령 · 성주



별고을장학회 장학금 기탁 이어져

매서운 칼바람에도 불구하고 (재)성주군별고을장학회를 통한 장학금기부가 끊임없이 이어져 모금액

67억원을 돌파하며 성주군 행복교육확립과 지역인재육성에 활력을 더해가고 있다.

2월 17일, 영빈토건(주) 양기석 대표 1,000만 원(누적액 2,000만 원), (사)한국여성농업인 성주군연합회 100만 원(누적액 300만 원), 제일감정평가법인 배명호 씨가 200만 원을 기탁했다.

성주읍 소재 영빈토건(주) 양기석 대표는 1,000만 원의 장학금을 전달하면서 아이들에게 꿈과 희망을 주기 위해 다양한 사업을 펼치고 있는 (재)성주군별고을장학회 장학기금 100억 달성 목표가 조속히 달성되길 바란다고 전했다.

또한 (사)한국여성농업인 성주군연합회(회장 정민정)는 쌀 소비 홍보와 함께 지역 곳곳에서 어려운 이웃을 위해 봉사활동을 실천하고 있으며 지역인재를 위한 장학사업에도 뜻을 모아 매년 100만 원의 장학금을 기탁하고 있다.

제일감정평가법인 배명호 씨는 오래전부터 지역 사랑을 위해 염두에 두고 있었던 지역인재육성과 교육발전을 위한 장학기금 기탁을 실천하게 되어 매우 뜻깊다며 장학금 200만 원을 기탁했다.



성주 인재 육성을 위한 아낌없는 장학금 기탁
국회의원 정희용 100만 원

(사)한국농업경영인 성주군연합회 200만 원

(재)성주군별고을장학회는 지난 18일 정희용 국회의원 100만 원(총누적액 3,249,670원), 지역농업인단체인 (사)한국농업경영인 성주군연합회(회장 백영철)에서 200만 원(총누적액 700만 원)을 기탁했다고 밝혔다.



대한한돈협회 성주지부, 이웃사랑 돼지고기 기탁

대한한돈협회 성주지부(지부장 권열)에서는 성주군을 방문해 관내 어려운 이웃을 위해 돼지고기 658kg(450만 원 상당)을 기탁했다.

대한한돈협회 성주지부는 매년 돼지고기를 기탁하고 있을 뿐만 아니라 지역인재육성을 위한 장학금 전달을 통해 지역사회 발전에도 이바지하고 있다.

다사복지회, 20년째 멈춤없는 이웃사랑 · 나눔실천 행진

달성군 다사복지회(회장 이종철)는 2001년 다사복지회 창립 이후 20년째 봉사금 전달식을 통해 어려운 이웃들에게 성금을 직접 전달하고 위로하는 행사를 추진해 잔잔한 감동을 주고 있다.

다사복지회는 지난 9일 다사읍사무소 2층 대회의실에서 기관단체장과 회원 등 30여 명이 참석한 가운데

지역 내 생활이 어려운 취약계층 22가구에 1,100만 원(가구당 50만 원)의 봉사금을 직접 전달했다. 다사복지회는 우리 지역 어려운 이웃과 더불어 살아가자는 취지에서 뜻있는 회원들이 모여 2001년 4월 창립됐으며, 38명의 회원이 매월 3만 원의 회비를 적립해 창립 이듬해인 2002년부터 2021년 현재까지 20년간 총 602



가구에 2억 300만 원의 봉사금을 전달하고 정부 지원의 손길이 닿지 않

는 사각지대 이웃을 보살펴왔다.

<자료제공:다사복지회>



풍성하게! 다양하게! 편리하게!

푸른방송 정기 채널개편 안내

유익한 방송환경과 다양한 볼거리를 제공하고자 아래와 같이 <정기 채널개편>을 시행합니다.
새로워진 푸른방송 채널을 만나보세요.

※2021. 01. 05. 기준

HD국민형방송

번호	채널명	장르
1-1	푸른방송	지역채널
2-1	EBS플러스1	교육
3-1	EBS플러스2	교육
5-1	tvN	오락
6-1	EBS	지상파
6-2	EBS2	지상파
7-1	KBS2	지상파
8-1	CJ오쇼핑	홈쇼핑
9-1	KBS1	지상파
10-1	롯데홈쇼핑	홈쇼핑
11-1	MBC	지상파
12-1	GS SHOP	홈쇼핑
13-1	TBC/SBS	지상파
14-1	NS홈쇼핑	홈쇼핑
15-1	현대홈쇼핑	홈쇼핑
16-1	홈쇼핑	홈쇼핑
17-1	JTBC	총편
18-1	채널A	총편
19-1	TV조선	총편
20-1	MBN	총편
21-1	공영쇼핑	홈쇼핑
22-1	SBS Biz	경제
23-1	연합뉴스TV	보도

번호	채널명	장르
24-1	YTN	보도
25-1	한국경제TV	경제
26-1	MBC에브리원	오락
26-2	MBC ON	오락
27-1	Mnet	음악
27-2	채널다이하	오락
28-1	코미디TV	오락
29-1	XtvN	오락
30-1	스크린	영화
30-2	인디필름	영화
31-1	OCN	영화
32-1	OCN 무비즈	영화
32-2	Mplex	영화
32-3	더무비	영화
33-1	CNTV	드라마
34-1	K Star	오락
35-1	하이라이트TV	오락
36-1	JTBC2	오락
36-2	JTBC4	여성
37-1	CMCTV	오락
37-2	채널이엠	시니어
38-1	KBS JOY	오락
39-1	디원	드라마

번호	채널명	장르
39-2	Fun TV	오락
40-1	SBS플러스	드라마
41-1	드라마엑스	드라마
42-1	KBS드라마	드라마
43-1	MBC드라마넷	드라마
44-1	JTBC골프	스포츠
45-1	SBS스포츠	스포츠
45-2	SBS골프	스포츠
46-1	KBSN 스포츠	스포츠
46-2	SPOTV	스포츠
47-1	MBC스포츠+	스포츠
48-1	스카이스포츠	스포츠
49-1	FTV	취미
50-1	투니버스	키즈
51-1	JETI재능TV	키즈
52-1	챔프	키즈
52-2	애니맥스	키즈
53-1	애니박스	키즈
54-1	O tvN	여성
54-2	OGN	게임
55-1	리얼TV	오락
56-1	채널차이나	드라마
57-1	내셔널지오그래픽	다큐

번호	채널명	장르
58-1	SBS funE	오락
59-1	온스타일	여성
60-1	EDGE TV	오락
61-1	KBS W	여성
62-1	올리브	여성
63-1	아이넷	음악
64-1	이벤트TV	음악
65-1	GTV	여성
65-2	SBS MTV	음악
66-1	OCN 스릴즈	영화
67-1	MBC M	음악
68-1	상생방송	종교
69-1	BTN불교TV	종교
70-1	가톨릭평화방송	종교
71-1	CTS기독교TV	종교
71-2	CBS	종교
72-1	한국직업방송	정보
73-1	복지TV	복지
74-1	사이언스TV	정보
95-1	OUN	교육
96-1	국회방송	공공
97-1	KTV	공공

디지털케이블방송

상품 번호	채널명	장르
E 0	케이블 TV VOD	가이드
E 1	푸른방송	지역채널
E 2	EBS2	지상파
B 3	MBC 에브리원	오락
E 4	쇼핑엔티	홈쇼핑
E 5	TBC / SBS	지상파
E 6	GS SHOP	홈쇼핑
E 7	KBS2	지상파
E 8	CJ오쇼핑	홈쇼핑
E 9	KBS1	지상파
E 10	롯데홈쇼핑	지상파
E 11	MBC	지상파
E 12	NS홈쇼핑	홈쇼핑
E 13	현대홈쇼핑	홈쇼핑
E 14	JTBC	총편
E 15	EBS	지상파
E 16	MBN	총편
E 17	홈쇼핑	홈쇼핑
E 18	채널A	총편
E 19	TV조선	총편
E 20	tvN	오락
E 21	공영쇼핑	홈쇼핑
E 22	신세계쇼핑	홈쇼핑
E 23	연합뉴스TV	보도
E 24	YTN	보도
E 25	OCN	영화
E 26	XtvN	오락
E 27	Mnet	음악
E 28	드라마엑스	드라마
E 29	E채널	오락
E 30	OCN 무비즈	영화
유료 31	캐치온	영화
E 32	OCN 스릴즈	영화
E 33	O tvN	여성
E 34	스크린	영화
E 35	올리브	여성
B 36	AXN	영화
B 37	Mplex	영화
E 38	현대홈쇼핑플러스샵	홈쇼핑
E 39	SBS플러스	드라마
E 40	K쇼핑	홈쇼핑
E 41	KBS드라마	드라마
E 42	W쇼핑	홈쇼핑
E 43	MBC드라마넷	드라마
B 44	JTBC2	오락
E 45	SK stoa	홈쇼핑
B 46	드라마큐브	드라마
E 47	NS Shop+	홈쇼핑
E 48	채널다이하	오락
E 49	온스타일	여성
B 50	JTBC4	여성
E 51	CNTV	드라마
E 52	드라마H	드라마
B 53	디원	드라마

상품 번호	채널명	장르
B 54	티브이조선2	정보
B 55	채널A플러스	정보
B 56	MBN플러스	정보
B 57	CMCTV	오락
B 58	하이라이트TV	오락
B 59	SKY	드라마
B 60	KBS JOY	오락
B 61	씨네프	영화
B 62	SBS funE	오락
E 63	K Star	오락
B 64	Fun TV	오락
B 65	GTV	여성
E 66	리얼TV	오락
E 67	OBS W	정보
E 68	Edge TV	오락
B 69	KBS W	여성
E 70	트렌디	여성
B 71	NQQ	오락
E 72	패션N	여성
E 73	MBC ON	오락
E 74	ONT	오락
E 75	ONCE	오락
유료 77	캐치온2	영화
B 78	인디필름	영화
B 79	더무비	영화
B 80	SBS Biz	경제
E 81	MTN	경제
B 83	토마토TV	경제
E 84	한국경제TV	경제
B 87	넷지오와일드	다큐
E 88	넷지오피플	다큐
E 89	내셔널지오그래픽	다큐
B 90	다큐원	다큐
B 91	OLIFE	취미
B 92	SBS FIL	오락
B 93	채널 뷰	오락
B 94	채널나우	오락
B 95	채널유	드라마
B 96	채널이엠	시니어
E 97	청춘시대TV	가이드
E 98	씨네플러스	영화
E 99	뉴트로TV	시니어
B 100	아이넷라이프	시니어
유료 103	플레이보이TV	성인
유료 104	허니TV	성인
유료 105	미드나잇	성인
유료 106	비키	성인
B 108	큐브TV	오락
B 109	SBS MTV	음악
E 110	MBC M	음악
E 111	아이넷	음악
E 112	이벤트TV	음악
E 113	GMTV	음악
E 114	KTV	공공

상품 번호	채널명	장르
B 115	바둑TV	취미
B 116	K바둑	취미
B 117	FTV	취미
B 118	Fishing TV	취미
P 119	빌리어즈TV	취미
E 121	채널차이나	드라마
E 122	중화TV	드라마
B 123	채널J	드라마
E 124	채널 칭	드라마
E 125	텔레노벨라	드라마
B 127	HQ+	오락
B 129	샌드박스 플러스	오락
B 130	히스토리	오락
B 131	실버아이	시니어
P 132	예술TV Arte	음악
P 133	MX	오락
B 134	코미디TV	오락
P 135	EtN연예	오락
E 136	채널에버	오락
E 137	TV아시아플러스	오락
E 139	OGN	게임
E 140	STATV	오락
E 141	SBS스포츠	스포츠
E 142	KBSN 스포츠	스포츠
E 143	MBC스포츠+	스포츠
B 144	SBS골프	스포츠
B 145	JTBC골프	스포츠
B 146	JTBC GOLF&SPORTS	스포츠
E 147	스카이스포츠	스포츠
B 148	IB Sports	스포츠
E 149	SPOTV	스포츠
E 150	SPOTV 2	스포츠
E 151	SPOTV Golf & Health	스포츠
유료 152	SPOTV ON	스포츠
유료 153	SPOTV ON2	스포츠
E 155	BTN불교TV	종교
E 156	BBS불교방송	종교
E 157	CBS	종교
E 158	CTS기독교TV	종교
P 159	CGN TV	종교
P 160	Good TV	종교
E 161	가톨릭평화방송	종교
B 162	STB상생방송	종교
P 163	C Channel	종교
P 167	동아TV	여성
E 168	육아방송	공익
B 169	이엑스애프 플러스	오락
E 170	Lifetime	오락
B 173	뽀요TV	키즈
유료 174	잉글리시젼	키즈
B 175	디즈니채널	키즈
E 176	투니버스	키즈
B 177	애니맥스	키즈

상품 번호	채널명	장르
B 178	Baby TV	키즈
B 179	KBS Kids	키즈
E 180	어린이TV	키즈
B 181	애니플러스	키즈
B 182	애니박스	키즈
E 183	JETI재능TV	키즈
E 184	카툰네트워크	키즈
B 185	챔프	키즈
E 186	부메랑	키즈
E 187	Nickelodeon	키즈
유료 190	DOG TV	취미
E 191	브레인TV	취미
B 192	마운틴TV	취미
B 193	생활체육TV	취미
P 194	COOK TV	취미
U 200	UMAX	오락
U 201	UXN	오락
E 204	서울경제TV	경제
B 205	이데일리	경제
B 206	팩스경제TV	경제
B 207	매일경제TV	경제
P 209	YTN라이프	정보
B 210	소상공인방송	정보
B 211	홀라리스TV	정보
B 212	쿠기건강TV	정보
B 213	TBS교통방송	정보
P 214	MBC NET	정보
E 215	리빙TV	정보
E 216	메디컬TV	정보
E 217	복지TV	복지
E 218	사이언스TV	정보
P 219	채널1	정보
E 222	국방TV	정보
E 223	국회방송	공공
P 225	한국직업방송	정보
P 226	한국농업방송	정보
B 227	소비자TV	정보
E 230	CNN International	해외
E 231	아리랑TV	해외
E 232	NHK WORLD PREMIUM	해외
E 233	Bloomberg	해외
E 234	CGTN	해외
E 235	CCTV 4	해외
E 240	EBS플러스1	교육
E 241	EBS플러스2	교육
E 242	EBS잉글리쉬	교육
E 244	JEI잉글리쉬	교육
P 245	워터브이	교육
E 246	OUN	교육

※UHD채널은 UHD전용상품 가입 설치 후 시청가능.

가입문의 **551-2000** www.gcs.co.kr

※채널상품 및 번호는 관계법령과 방송사 사정 등에 따라 변경 될 수 있습니다.



Ch.1 프로그램 소개

Channel for you

행복한 달서구 달성군 ▶ 정겨운 우리동네



지역의 다양한 행사나 동아리, 동호회 등의 행사를 제작, 방영하는 프로그램

버스킹 & 시간여행



버스킹으로 떠나는 시간여행 음악과 함께 추억을 선사하는 프로그램

God 일우의 TOEIC 'The LUV'



YBM동성로 대표강사 전일우 선생님의 토익(토익+어린이)들을 위한 방송과 인터넷 강의를 위해서도 다시한번 토익을 즐겨보자.

지역채널 뉴스 ▶ ch1 푸른방송 NEWS



지역의 생생한 소식을 신속히 전해드립니다.

▶ 방송시간

매일 ⇨ 00:00 / 03:00 / 06:00 / 08:00 / 12:00 / 16:00 / 19:00

종합편성채널 (종편)

▶ TV조선 토요일 밤 9:10



대한민국 최강! 샌 캐릭터들이 한자리에 모였다. 진보한 시사는 박수받지만 진부한 시사는 외면 받는다. 서로코드가 맞지않는 강적들이 똥쳤다. 고품격 저품격 사이의 아슬아슬한 시사쇼!

▶ JTBC 토요일 밤 9:00



인생을 살다보면 마주치게 되는 사소하지만 궁금해 견딜 수 없는 질문들
그럴 땐!!! '질문하라! 아는 형님이 답할 것이다.'
나이도, 출신도, 성격도, 외모도 전혀 다르지만
그들만의 방식으로 추측하고! 실험하고! 전해주는
'아는 형님'만의 인생 해답!

케이블 채널



▶ tvN 월, 화요일 밤 9시

L.U.C.A.
Last Universal Common Ancestor : 현존하는 모든 생명의 공동조상
모든 생명체의 기원을 거슬러 올라가면 가장 원시적인 세포 단계가 있다. 모든 생명이 분화된 씨앗, 그것을 L.U.C.A. (Last Universal Common Ancestor) 라고 부른다. L.U.C.A 프로젝트. 그는 바로 '지오'였다.

L.U.C.A.에는 모든 생명의 비밀이 담겨있다. 젊은 과학자 류중권은 루카의 비밀에 접근했다. 그는 여러 생물체의 가장 발달한 유전인자를 추출해 하나의 세포에 모두 집어넣었다. 세상에 없던 그 세포는 분화하고 또 분화했다. 그렇게 만들어진 세포 대부분은 괴물로 변했고, 단 하나만이 인간의 모습으로 태어났다. Z 시리즈의 10번째 세포 지오(Z-O), 그는 바로 '지오'였다. 지오는 세상 그 어떤 인간보다 강하고 뛰어난 존재가 될 것이다. 지오로 인해 진화를 거부한 세상은 각성하게 될 것이다. 인간의 모습으로 태어난 지오는 인간인가, 아닌가.

푸른방송 최신 영화관(VOD)

▶ 푸른방송 VOD 극장동시 상영작

이웃사촌

백수가장 좌천위기 도청팀장 대권(정우)은 팀원들과 함께 해외에서 입국하자마자 자택 격리된 정치인 가족을 24시간 감시하라는 미션을 받는다. 이웃집으로 위장 이사온 도청팀원들은 수상한 가족들의 모든 소리와 행동을 감시하면서 새로운 비밀들을 하나씩 발견하게 되는데...



도굴

흙 맛만 봐도 보물을 찾아내는 타고난 천재 도굴꾼 강동구(이제훈). 자칭 한국의 '인디아나 존스'로 불리는 고분벽화 도굴 전문가 존스 박사(조우진), 전설의 삼장 달인 삼다리(임원희)를 만나 환상(?)의 팀플레이를 자랑하며 위험천만하고도 짜릿한 도굴의 판을 키우는데...



시청방법 ▶▶

메뉴 → VOD다시보기 → 영화 → 극장동시상영관

문의전화 053.551-2000

※ 방송사 사정에 따라 변경 될 수 있습니다.

고령군, 노후 경유차 조기폐차 지원

보조금 3월 5일까지 접수

고령군(군수 곽용환)은 자동차 배출가스로 인한 대기오염물질을 저감하기 위하여 올해 4억 원의 예산을 투입해 노후 경유자동차 250여 대에 대해 조기폐차 보조금을 지원한다.

지원대상은 배출가스 5등급 경유자동차와 2005년 이전 배출허용기준으로 제작된 도로용 건설기계 3종이며, 고령군에 6개월 이상 등록하고 최종소유자가 6개월 이상 소유한 차량으로 신청일 현재 정상운행 가능하며 정부지원금으로 배출가스저감장치를 부착하거나 저공해엔진으로 개조한 적이 없는 차량이어야 한다.

지원금액은 보험개발원이 산정한

분기별 차량기준가액에 따라 총중량 3.5t 미만 차량은 최대 300만 원, 3.5t 이상 차량은 최대 440~4,000만 원으로 차종 및 연식에 따라 차등 지급한다.

다만 올해는 총중량 3.5t 미만 차량 중 저감장치 부착이 불가한 차량이거나 영업용·소상공인·기초생활수급자·차상위계층이 소유한 차량에 한해 최대 600만 원까지 지원 가능하다.

조기폐차 신청기간은 다음달 5일까지이며 읍·면사무소 및 고령군청 환경과에 방문하거나 등기우편 접수로 신청가능하다. 기타 자세한



사항은 고령군 홈페이지 고시공고란을 통해 확인할 수 있다.

곽용환 고령군수는 “최근 미세먼지에 대한 높은 관심과 저공해조치 미이행 경유차에 대한 운행제한 확

대 등으로 조기폐차 수요가 늘어날 것으로 전망되므로 향후 예산 확보를 위한 노력에도 최선을 다할 계획”이라고 밝혔다.

〈자료제공:고령군청〉

고령군, 지방재정 신속집행 추진 철저

소비·투자(soc)사업 확장 지출 공공부문 경제성장 기여

고령군(군수 곽용환)은 지난 4일 우륵실에서 ‘21년 지방재정 신속집행 보고회’를 열고, 해당 부서장이 상반기 신속집행 및 소비·투자 추진 상황을 보고하고 관련 대책을 논의했다.

김상우 부군수 주재로 개최된 이날 회의에서는 지역경제 활성화를 위해 “2021년 본예산 기준 신속집행 대상액 2,134억 원 중 61%인 1,032억

원을 상반기에 집행한다”고 밝혔다. 특히 인건비와 물건비, 도서구입비, 시설비, 자산 및 물품취득비 등 소비·투자 부문 예산액 2,139억 원 중 21.9%인 468억 원을 1분기에 지출할 계획이다.

고령군은 목표액 달성 및 적극적인 신속집행 추진을 위해 부군수를 단장으로 하는 신속집행 추진단을 구성·운영하고 있으며 수시로 점검 회의를

개최해 사업추진 중 애로사항을 사전에 파악하고 집행 실적을 제고할 수 있는 방안을 지속적으로 마련할 계획이다. 이와 함께 분야별 집중 관리를 통한 추가집행 가능 항목을 파악하여 소비 부문은 비품 및 소모품 선구매, 복리후생비 당겨 집행을 하기로 했으며, 투자 부문은 대규모 투자사업 사전 절차 조속 이행 및 선금급 확대 지급 등 사업추진에 총력



을 기울이기로 했다.

이번 보고회를 주재한 김상우 부군수는 “위축된 지역경제, 소비 등에 활력을 불어넣

고 경기회복 기반 마련을 위해 소비·투자 분야를 중심으로 적극적으로 힘써 달라”고 당부했다. 〈자료제공:고령군청〉

고령군의회, 2021년 현안업무 간담회

고령군의회(의장 성원환)는 지난 18일 행정복지국, 관광경제국을 시작으로 19일 건설도시국, 기획감사실, 대가야박물관, 환경사업소 23일 보건소, 농업기술센터 순으로 2021년 현안업무 간담회를 진행했다.

이번 간담회는 기존의 업무 보고를 간소화하여 본회의장이 아닌 의장실에서 진행해 코로나19 대응, 국·도비 확보, 재난대비 업무 등 현안 업무에 행정력을 집중할 수 있게 집행부의 부담을 덜어 주고, 의회와 집행부가 격이 없는 소통을 통해 군정의 현안을 함께 고민하고 토론하여



군민의 목소리가 실제 군정에 반영될 수 있도록 하기 위하여 기존의 방식을 변경했다.

또한 이번 간담회는 스마트기기를 활용해 태블릿PC와 스마트TV를 연동하여 현안사업을 설명해 보고의 효율성을 높였다.

성원환 의장은 “코로나19가

계속 확산되어 사회적 거리두기 등으로 지역경제가 침체되고 모두가 힘든 상황이지만 의회와 집행부가 힘을 모아 국민들의 일상이 하루 빨리 회복 될 수 있도록 최선을 다하자”고 당부했다.

〈자료제공:고령군청〉



우곡면, 취약계층 및 복지사각지대 자체점검

고령군(군수 곽용환) 우곡면은 관내 저소득 취약계층 및 복지위기 가구를 대상으로 코로나-19 방역수칙을 준수한 가운데 동절기 복지사각지대 자체 점검을 실시했다.

이번 점검은 각 마을 담당공무원 및 이장님들의 협조를 비대면(전화) 및 필요시 현장 확인조사(방역수칙 철저 준수)로 진행되었으며, 각 마을별 취약계층 가구를 전수 발굴하여 적기적소에 복지서비스를 연계 제공함으로써 복지사각지대 해소 및 취약계층 보호강화 등 저소득층의 삶의 안정에 기여하고자 했다.

또한, 생계급여 부양의무자 기준폐지(21년 노인·한부모 가구)에 따른 지원 가능한 가구에 대한 적극 발굴로 30여 가구에 대해 복지서비스 신청 안내와 더불어 자원을 연계했으며, 그 외에도 실질적으로 도움이 필요한 저소득층에 대해서는 지속적인 모니터링을 통해 맞춤형복지 서비스를 연계 할 예정이다.

〈자료제공:고령군청〉

예방중심 자체 감사활동 ‘청렴도시로 발돋움’

성주군(군수 이병환)이 대외 각종 청렴도 평가에서 잇따라 역대 최고 성적을 거두며 청렴도시로 자리매김 하고 있다.

이번 성과는 공직자 청렴도 강화를 위해 강도 높은 청렴시책을 추진하고 자체감사 역량 강화를 위해 두팔을 걷어 부친 결과로 풀이된다.

특히 군은 강도높은 청렴시책 및 자체감사 활동 추진으로, 도내 23개 시·군 대상으로 실시한 ‘2020년 시·군 청렴 및 자체감사활동 평가’에서 최우수기관으로 선정됐다.

군은 부패방지 시책개발에서 돋보이는 평가를 받았는데 자체 청렴도 조사, 부패 취약

분야 직원 1 : 1 면담, 청렴서약서 작성 등 분야별 반부패·청렴시책을 펼쳐왔으며, 공직기강 취약시기인 연말연시·명절전후·휴가철 등에 강도 높은 공직감찰 활동과 산하기관에 대한 종합감사·특정감사·일상감사 등 자체 감사활동도 병행해 왔다.

앞서, 성주군은 청렴에 대한 확고한 의지와 노력으로 지난 연말 국민권익위원회 ‘2020년 공공기관 청렴도 평가’에서 최초로 종합 2등급으로 도약하는 성과를 거두어 대국민 신뢰도 향상에 기여했으며, 경상북도 ‘계약원가 심사운영 평가’에서도 예산절감 노력을 인정받아 3년 연속(2018~



2020년) 우수기관에 선정된 바 있다.

군은 올해에도 공직기강 확립 및 청렴문화 정착을 위해 ‘2021년도 반부패·청렴도 향상 추진계획’을 수립·추진중

에 있으며, 실효성 높은 부패방지 제도 마련, 청렴주간 운영, 청렴문화 확산 캠페인 등을 시행 할 방침이다.

이병환 성주군수는 “청렴한 공직사회를 염원하는 군민의

기대에 부응하게 되어 기쁘다”며, “투명하고 신뢰받는 군정이 이루어 있도록 모든 노력을 아끼지 않겠다”고 말했다. 〈자료제공:성주군청〉

함께 지키는 과수화상병 청정지역 성주

유일한 백신 ‘철저한 사전방제와 예찰·신고’

성주군은 과수화상병 및 가지검은마름병 미발생지역으로 2.22일부터 과수화상병 및 가지검은마름병 사전예방을 위해 관내 과수농가(사과·배) 248호(171.8ha)를 대상으로 방제약제 공급 및 지도·홍보에 나섰다.

과수화상병 및 가지검은마름병은 세균성 병해로 마치 불에 타서 화상을 입은 것처럼 조직이 검게 변하고, 한번 발생하면 포장 전체를 소각하거나 매몰 처리해야 하는 등 막대한 피해가 발생하는 만큼 국가에서 금지 병해충으로 분

류해 관리하고 있다.

성주군농업기술센터는 과수화상병 방제를 위한 약제선정 심의회를 거쳐 선정된 약제를 지역농협을 통해 각 읍·면 과수농가에 공급하는 한편 적기에 사전방제가 완료될 수 있도록 일대일 현지지

도, 읍면별 순회교육, 리후렛 배부, SNS안내, 현수막게시 등 적극적인 홍보·교육활동을 펼치고 있다.

과수농가에서는 평소 발생요인을 사전 차단하고 주기적인 예찰이 필수적이다. 특히 사과나무는 신초 발아 전, 배나무는 꽃눈 발아직전에 약제 살포를 실시해야 하며 향후 과수화상병 발생 시 손실보상금 산출에 필요한 약제방제확인

서 및 약제봉지는 반드시 1년간 농가에서 보관해야 한다.

농업기술센터 김명원 소장은 “적기에 약제방제 하는 것이 무엇보다 중요하며 과수화상병 증상을 숙지하여 상시적으로 자체예찰을 실시하는 한편 의심증상 발견시 농업기술센터에 즉시 신고하여 예방 및 확산방지에 최선을 다해야 할 것”이라고 밝혔다. 〈자료제공:성주군청〉

성주군 문화예술회관, 달서구 웃는얼굴아트센터

공연콘텐츠 공동제작, 배급프로그램 공모 선정

성주군(군수 이병환) 문화예술회관과 달서구(청장 이태훈) 웃는얼굴아트센터는 한국문화예술회관연합회의 2021년 방방곡곡 문화공감사업 공연콘텐츠 공동제작, 배급프로그램 공모에 선정됐다.

이번 공모는 성주군 문화예

술회관과 달서구 웃는얼굴아트센터 간 업무협약체결을 통해 이루어진 프로세스를 바탕으로 실질적인 교류 활성화와 공연예술의 상호발전을 위해 추진됐고 특히 이번 공모 선정으로 5,000만 원의 국비를 확보했다.

이번 공모에 선정된 작품은 ‘강아지똥’으로 유명한 권정생 작가의 유작인 ‘탕랑별 때때롱’을 온 가족이 함께 보는 그림자극으로 재해석한 작품으로 성주 씬마 아트바캉스와 연계해 진행될 예정이다. 〈자료제공:성주군청〉

성주군, 신규 대기배출시설 설치 허가(신고) 기간 연장

성주군(군수 이병환)은 ‘대기환경보전법 시행규칙’ 개정에 따라 대기배출시설에 신규 편입되는 유기질비료 제조시설 외 6종류 시설에 대해 대기배출시설 허가(신고)기간을 12월 31일까지 연장한다.

신규 편입되는 시설은 유기질 비료 제조시설, 탄화시설(숯가마 등), 시설용량이 1.5MW이상인 발전용 내연기관을 사용하는 도서지방용 발전시설, 동물장묘시설, 흡수식 냉·온수기, 동력이 15kW이상

인 습식시설(선별시설, 파·분쇄시설 등), 연료사용량이 시간당 30kg이상이거나 용적이 1m³이상의 입자상물질 및 가스상물질 발생시설(가열시설, 성형시설)이다. 〈자료제공:성주군청〉

장애인용 하이패스 감면단말기 무상지원

성주군은 장애인의 교통편의 증진을 위한 장애인용 하이패스 감면 단말기 지원사업을 시행한다.

본 사업은 대중교통 이용이 쉽지 않은 장애인들의 자가용 이용을 활성화하여 장애인 이동권을 증진하고 장애인의 경제적 부담을 경감하기 위한 것으로 총 70대 이상 지원할 계획이다.

지원대상은 장애인통합복지카드(고속도로요금감면카드)를 소지하고 있는 장애인(보호자)의 ▷배기량 2,000CC 이하의 승용차 ▷승차정원 7~10인승 이하 승용차 ▷승차정원 12인승 이하 승합차 ▷최대적재량 1톤 이하의 화물자동차 ▷전기 및 연료전지 자동차 중 하나에 해당하면서 장애인자동차 표지가 발급 및 부착된 차량만 신청 가능하며, 영업용 및 기존 감면 단말기 지원차량은 제외된다.

이번 지원은 선착순으로 진행되며 경북 도내 한국도로공사 톨게이트 영업소(47개소)에 방문하여 신청하고, 단말기를 보급 받은 후에 주소지 읍·면사무소에서 지문을 등록한 후 사용하면 된다.

자세한 사항은 성주군 가족지원과 (☎ 930-6972)로 문의하면 된다. 〈자료제공:성주군청〉

성공의 열쇠!

푸른방송 TV광고입니다.

방송광고 하나로 지역신문, SNS광고까지
모든 광고를 한번에 누리는 통합 마케팅 솔루션!
이제, 푸른방송과 함께 실속있고 합리적으로 광고하세요.



우리지역 채널 No.1 푸른방송 Ch.1

053) 551-2000

지역사랑 파르너

‘나’ 보다 ‘우리’가 강하다 서로 도우며 힘들수록 함께해요!

음식관련

장기 · 화원

콩독 농이배섯백숙
"바시중의 재향~일품농이배섯"

- 농이배섯오리백숙 ₩55,000
- 농이배섯닭백숙 ₩50,000
- 농이배섯곰탕 ₩50,000
- 해신탕 ₩110,000
- 농이배섯계탕 ₩12,000

T.635-3434 달성군 화원읍 천내리 235 화원삼거리 먹지타운 내

기타(타구)지역

카페두다드에서 진짜 커피를 만나다
순원별 파크로 마을 원형 카페
카페 두다드 팔공산점
대구시 파계로 596 053.981.1359

리빙

도배 · 장판 시공전문

안광인테리어
010-3099-1684
달서구 본동 970

기타

Q 24시
타이, 아로마 마사지
T.(053)636-5238
달서구 상인서로 20 (4층)
(구. 상인나이트 건너편)

롯데아울렛 이시아폴리스점
945-2302
대구시 동구 봉무동 1545

중고물품 판매합니다.
전집(전래, 명작 등), 인형, 장난감
다수 보유. 가격조정 / 직접방문!
문의: 010-3424-8523

청소년과 부모님을 위한
재미있고 신나는 #친로코칭북
두근두근, 꿈과 마주하기
상당코딩센터 인투커리어 070-4306-1201

생민가 참숯가마 참숯 생삼겹살 맛집
생민가 숯가마
☎ 053.852.0035
경산시 와촌면 팔공로 86-8

산골장어 · 아나고 전문점
☎ 053. 586. 9988
달성군 다사읍 세천리 1599-1
新 기장아라고
냇아아아! 냇아아아!

마음이 넉넉하고 풍요로워
더욱 **‘따뜻한 봉사’**
터미널 무료급식(비영리단체)
자원봉사 및 물품 후원 조동철 이사장 010-9195-1878

인터넷 쇼핑몰 “레드밤”
저렴한 가격, 정직한 마음으로
고객과 함께 하겠습니다.
070-8911-7711
달성군 화원읍 인흥길 63 1층

공간과 사람들 건축/인테리어전문 010.2902.3097
MODERN DESIGN & COZY COMFORT
스타일리쉬한 인테리어의 약속함

우리동네 구성구석, 크고 작은 소식들이 살아 있는 곳!
지역민을 위한 푸른방송 ch1
우리동네 푸른방송 CS 푸른방송 010.2902.3097
제보 및 가입 A/S 551-2000

푸른신문은 독자가 만드는 신문입니다.
푸른신문은 모두에게 열린 신문입니다.

코로나로 힘든 시기를 견디고 있는
우리 지역 달서구 · 달성군의
중소상인들에게 힘이 되고자 합니다.

독자 여러분이 기자가 되어
사람 사는 이야기, 우리 사는 이야기를 신문에 실어 보시
기 바랍니다.
나의 이야기도 좋고 주변의 이야기도 좋습니다.
원고를 써서 보내주셔도 좋고 제보만 해 주셔도 환영합니
다.
살면서 느끼고 경험하는 이야기를 함께 나누는 가운데 우
리 모두가 행복하고 건강한 사회가 만들어집니다.

독자 여러분의 많은 참여를 기다립니다.

- ▶보내실 곳
편집국 (053) 572-6000 / E-mail: pr5726000@naver.com
대구시 달서구 달구벌대로 323길 13 3층 (우편번호 42640)
- ▶보내는 방법
- 형식은 제한 없으나 원고를 써서 보내실 경우 1,000자 내외
를 기본으로 합니다.
 - 관련 사진 있으면 함께 보내주시고, 연락 전화번호 남겨주시
기 바랍니다.
 - 신문에 게재되신 분께는 소정의 기념품을 드립니다.

자연속의 디지털 자동차극장 씨네80
영화사 자동차극장

상영시간

- 1회 19:00
- 2회 21:15
- 3회 23:15

카오스 워킹
모든 생각이 노출된다!

공간과 사람들 건축/인테리어전문 010.2902.3097

씨네80
www.cine80.co.kr
문의 : 984-8008

나만의 헤어스타일 찾아주는 ‘행복한 미용실’

많은 미용실이 우리 주변에 즐비하지만 〈행복한 미용실〉은 이곳만의 특별한 장점이 있어 손님들이 꾸준히 찾는 곳이다.

송현동에서 8년째 한자리를 지키면서 단골 아닌 손님들의 스타일까지 기억하고 있다가 원하는 헤어스타일을 완성해 내는 집이다. 대개 미용실에 가면 본인이 원하는 스타일을 요청했으나 마음에 들지 않는 경험인 한번쯤은 있을 것이다. 그러나 여기는 그럴 걱정

없이 이전과 동일한 헤어스타일하고 싶으면 미용실에 와서 그냥 앉기만 하면 된다. 그래서인지 가까운 가게 주변에서 오는 손님도 있지만 자신의 스타일을 기억해주는 사장님 덕분에 오랜 단골 손님들이 지속적으로 찾아오는 곳이다.

컷트를 위해 오는 손님도 그냥 확실적인 스타일로 컷트만 해주고 끝내는 것이 아니라 고객마다 개개인의 두상을 보면서 자신에게 맞는 헤어스타일을 찾아 권유해 단골이



된 경우도 많다고 한다. 기존 스타일을 바꾸고 싶어하는 손님이 오면 전문가 입장에서의 의견을 충분히 나눈 후 고객에게 가장 잘 어울리는 스타일을 추천하여 머리카락 한 올 한 올 정성들여 고객이 만족할 수 있는 스타일을 만들어낸다.

최근에는 심각하게 손상된 모발 상태로 방문했던 손님이 오랜 시간 케어를 하며 모발이 건강해지고 본인만의 스타일을 찾아 만족해할 때 정말 보람을 느낀 적이 있었다며 행복해 한다.

더불어 집에서 혼자 모발관리 하시는 분들을 위한 꿀팁이라며 헤어관리의 가장 기본인 머리 감을 때 샴푸 원액을 펴프해서 모발 끝에 바르고 손에 남은 샴푸를 거품 내어 두피를 가볍게 문지르는 방법으로 샴푸를 하면 탈모 예방이 된다면 비법도 알려주었다.

‘항상 내 가족에게 하듯, 손님들의 건강부터’라는 영업 원칙을 가지고, 생계를 위한 수단이기보다는 내 가게를 찾는 손님들에게 봉사한다는 마음으로 일하고 있다고 한다. 지금은 가게를 오픈 할 때보

다 동일 업종 가게들이 하나, 둘씩 늘어나면서 경쟁이 더 커졌고 작년부터 유례없는 코로나 사태가 지속되다 보니 이로 인해 매출이 너무나 바닥이라 가게 운영이 힘들지만 〈행복한 미용실〉을 찾아오는 분들이 조금이나마 편안한 시간을 가지고 헤어스타일이 라도 멋지게 해서 기분이 좋아졌으면 좋겠다고 한다.

나도 오늘 또 헤어스타일 바꾸러 한번 가볼까?

정말봉 기자

주소: 달서구 월배로 64길 11
예약문의: 053-621-2158

말로 하는 선거운동 관련 공직선거법 운용기준

- 말로 하는 선거운동 관련 제한·금지 대표 사례 -

지위를 이용하는 행위

공무원 등 법령에 따라 정치적 중립을 지켜야 하는 사람이 직무와 관련하여 또는 지위를 이용하여 하거나, 누구든지 교육적·종교적 또는 직업적인 기관·단체 등의 조직 내에서의 직무상 행위를 이용하여 법 제59조 제4호에 따라 말로 하는 선거운동을 하는 경우에는 법 제85조에 위반됨

[사례예시]

▶ 할 수 없는 행위

- 지방자치단체가 개최하는 행사에 입후보예정자(예비후보자·후보자 등)를 하지 아니하였으나 입후보 의사를 가진 사람을 말함. 이하 같음)를 초청하여 지지호소하는 발언을 하게 할 수 없음.
- 선거에서의 중립의무가 있는 전국시·도지사협의회가 선거가 임박한 시기에 특정 입후보예정자가 포함된 전직 시·도지사들을 초청하여 시·도 운영에 관한 경험공유 및 친목강화를 위한 간담회를 개최할 수 없음.
- 종교집회를 진행하는 사람은 집회시간에 특정 후보자를 지지하는 내용의 설교를 할 수 없음.
- 조합장은 조합직원 회의에 예비후보자를 오게 하여 선거운동을 하게 하거나 조합장이 예비후보자의 업적을 소개할 수 없음.

선거운동을 위한 집회 개최

누구든지 법 제81조의 단체의 후보자등 초청 대담·토론회 등 이 법의 규정에 따른 경우를 제외하고 선거운동을 위한 모임·집회(옥내·외 불문)를 개최하여 법 제59조 제4호에 따라 말로 하는 선거운동을 하는 경우에는 행위 시기 및 양태에 따라 법 제101조, 제103조, 제254조에 위반됨

[사례예시]

▶ 할 수 있는 행위

- 선거운동을 할 수 있는 사람은 선거일이 아닌 때에 선거와 무관하게 개최된 옥내집회에서 말로 하는 선거운동을 할 수 있음.

▶ 할 수 없는 행위

- 입후보예정자가 선거운동 목적의 집회를 개최하여 말로 하는 선거운동을 할 수 없음.

말로 하는 선거운동 대가 제공 행위

누구든지 이 법의 규정에 의하여 수당·실비 기타 이익을 제공하는 경우를 제외하고 수당·실비 기타 자원봉사에 대한 보상 등 명목여하를 불문하고 법 제59조 제4호에 따라 말로 하는 선거운동과 관련하여 금품 기타 이익의 제공 또는 그 제공의 의사를 표시하거나 그 제공의 약속·지시·권유·알선·요구 또는 수령하는 경우에는 법 제135조에 위반됨

[사례예시]

▶ 할 수 없는 행위

- 입후보예정자가 선거운동을 할 수 있는 사람에게 말로 선거운동을 하게 하고 그 대가를 제공할 수 없음.



달서구선거관리위원회 ☎053-625-1390

21년 1차 대구형 코로나 경제방역대책 ‘대구행복페이’ 소상공인 지원 기능 강화

대구시는 2021년 제1차 대구형 경제방역대책의 일환으로 코로나19 대응 사회적 거리두기로 매출 감소 등 피해를 입은 소상공인에게 대구행복페이 카드수수료 환급 및 가맹점 홍보 등 지원을 강화한다.

카드수수료 환급 등의 주요 대상은 대구행복페이가 가맹점 중 식당·카페, 실내체육시설, 학원 등 집합금지·영업제한 업종이다. 이들 집합금지·영업제한 업종에 대해 올 한해는

연매출 기준 제한 없이 대구행복페이가 매출로 발생한 카드수수료를 전액 지원한다. 연매출 10억 원 이하 영세가맹점 등에 대해서는 업종 구분 및 피해 여부에 관계 없이 기존대로 동일한 지원을 받을 수 있다.

한편, 대구시민을 대상으로 착한 선결제 참여 인증 이벤트를 실시한다. 착한 선결제 참여자는 식당·카페, 실내체육시설, 학원 등 매장을 방문해 매장 사진과 결제 영수증 등 선결제 참여 인증샷을 찍

어 해시태그(#대구행복페이 #착한선결제)와 함께 본인 계정의 인스타그램 등 SNS에 등재하면 된다. 이벤트는 3월 한 달간 지속되며, 추첨을 통해 당첨된 100명에게는 대구행복페이 3만 원을 증정할 예정이다. 특히 소상공인들은 대구행복페이가 전용 앱(IM샵) 내 샵 개설로 연락처, 채팅, 길찾기, 공유, 사진등록, 쿠폰 발행 등 제공 기능을 통해 가맹점을 무료로 홍보할 수 있다. <자료제공:대구시청>

달성군 다동이 가족 캠핑카 대여비 지원

달성군(군수 김문오)은 오는 3월부터 다동이 가족에 캠핑카 대여비를 지원해 코로나19로 위축된 군민의 힐링 여행을 지원한다.

달성군에 주민등록을 둔 관내 초등학교생 이하 세 자녀 이상인 150가정에 연 1회 캠핑카(5인승) 대여비(1박 2일)의

50%인 20만 원을 지원하며, 캠핑카 이용 시 휴대용 카시트, 캠핑용 테이블·의자·화로, 코펠, 스파클라 폭죽, 마스크 등 캠핑 관련 용품을 무료 대여한다.

다동이 가족 구성원 중 만 26세 이상의 1종 보통 운전면허 소지자로 면허 취득 1년 이

상 경과자가 있어야 신청이 가능하며, 대구투어버스 홈페이지(<https://www.dgtourpass.com>)에서 예약을 하고 주민등록등본, 개인정보동의서 등 관련 서류를 제출한 후 자부담 20만 원을 입금하면 예약이 완료되어 캠핑카를 이용할 수 있다. <자료제공:달성군청>

21년 1차 대구형 코로나 경제방역대책 대구시, 임차 소상공인에 500억 원 저리 융자지원

대구시는 2021년 제1차 대구형 코로나 경제방역대책의 일환으로 소상공인 임차료 지원 특별경영안정자금 500억 원을 신설해 지원한다.

대구시는 올해 금융사각지대를 최소화하고자 연매출액 등의 제한을 폐지해 경영안정

자금을 1조 원 규모로 지원하고 있으며, 코로나19 장기화로 어려움을 겪고 있는 지역 기업 및 소상공인을 위한 대구형 경제방역 대책 후속조치로 임차 소상공인 지원을 위하여 500억 원 규모로 특별경영안정자금을 추가 신설하고

공고 후 시행한다.

한국부동산원의 조사결과, 대구지역의 소규모 상가임대료는 코로나19가 확산된 2020년에도 전년과 비교해 모든 분기에서 상승했고, 공실률도 2020년 1분기 5.2%에서 4분기에는 7.1%까지 상승했다.

대구시는 코로나19 재확산의 영향으로 매출 급감에도 불구하고 매달 부담하는 임차료로 이중고를 겪고 있는 소상공인의 자금수요에 대응하고자 소상공인 임차료 특별경영안정자금을 지원하기로 했다.

지원대상은 타인의 건물을 임차해 사업을 영위하고 있는 관내 소상공인이며, 융자 규모는 500억 원으로 기업당 1억원 한도 내에서 1년간 특별우대금리를 적용한 1.7%~2.2%의 이자를 지원한다.

대구시 임차료 지원 특별경영안정자금을 지원받고자 하는 소상공인은 가까운 대구신

용보증재단 6개 영업점 *에 신청하면 된다.

* 죽점지점 (☎560-6300), 유통단지지점 (☎601-5255), 범어동지점 (☎744-6500), 월배지점 (☎639-4343), 동지점 (☎982-7500), 중앙지점 (☎256-0300)

홍의락 대구시 경제부시장은 “이번 소상공인 임차료 지원이 코로나19 장기화로 생계에 위협을 받고 있는 지역 소상공인의 자금난이 조금이나마 해소되길 기대한다”며, “대구시는 지속적으로 사각지대를 발굴해 어려운 시기를 겪고 있는 지역 소상공인에 든든한 버팀목 역할을 해 나가겠다”고 말했다.

〈자료제공:대구시청〉



퇴근하는 길에 꽃 한 다발 어떨까요. ‘공단 꽃농원’

긴긴 겨울이 가고 봄이 오는 소리가 들리는 시기다. 꽃피는 봄이 오면 나도 모르게 꽃가게 앞에서 발길을 머무르는 계절이다. 봄소식을 들고 온 꽃 마중을 위해 논공 대표 꽃집 ‘공단 꽃농원’으로 간다.

꽃을 시작하고 20년이 지나도록 한길만을 걸어온 연세 지긋한 주인 내외는 오늘도 꽃과 함께 세월을 보내며 가게를 지키고 있으니 이들의 묵묵함과 꽃향기 덕분에 가게는 오가던 사람들이 쉬었다 가는 이 동네의 사랑방이 되어 있다.

1월과 2월은 흔히 하는 말로 꽃집의 대목이다. 예전에는 그랬다. 그러나 코로나가 시작되고 일상이 마비되며 장기화로 접어들면서는 더 이상 버티기 힘든 지경에 이르렀다고 한다. 꽃 장사를 20년 넘게 했지만 이렇게 힘든 적은 처음이라는 말로 어느 정도 힘든 지를 알 수 있었다.

중소상공인 10명 중 8명 이상은 신종 코로나바이러스 감염증(코로나19) 사태로 매출이 줄어든 것으로 조사됐다. 특히 꽃집의 경우 매출 특수에 해당하는 학교 입학식과 졸업식의 비대면 전환이라는 생소한 현상으로 인해 꽃 소비는 급감했으며 가격 급락으로 화훼농가와 꽃집들의 시름이 깊어지고 있다. 그래서 논공의 사랑방 주인은 특단의 대책을 내놓았다고 한다. 이 어려운 시기에도 잊지 않고 찾아주는 손님들에게 감사의 마음으로 저렴한 가격에 판매하기로 말이다. 이런 어려운 상황에도 꽃집을 찾는 마음이 고마워서다.

위기는 기회다. 코로나로 인해 많은 사람들이 정신적 피로를 호소하며 힘든 요즈음 오히려 가까운 곳에서 꽃으로 감성을 자극하는 방법은 어떨까. 퇴근길에 화사한 꽃 한 다발 사들고 사랑하는 가족에게 돌아가는 즐거운 상상만으로도 행복 호르몬이 나올 것 같다.

신재진 기자

☎ 공단 꽃농원 달성군 논공읍 복리 904-1 / ☎ 053-615-7971

유망 소재 · 부품전문기업

수도권 향하던 발길 대구로 ‘유턴’

대구시는 ㈜대흥산업과 대구국가산업단지 입주를 위한 투자협약식을 지난 17일 대구시청 별관에서 개최했다.

자동차 내장 플라스틱 부품 모듈을 생산하는 (주)대흥산업은 이번 투자를 통해 기존 경주 공장의 사출과 도장, 레이저인쇄 공정에서, 표면실장과 조립 공정까지를 더해 국내 최초의 전장기기 완제품 제조라인을 대구국가산업단지에 갖추게 된다.

대구국가산업단지 내 약 13,000㎡(4,000평) 부지에 2024년까지 289억 원을 투자하고, 생산직 95명 사무·영업직 20명, 연구개발 5명 등 총 120여 명을 신규 고용할 계획이다.

또, 오는 3월에 조기 착공해 들어가 6월에는 본격 가동할 예정이며, 대구에 본사와 제1공장을 옮기고 기존 경주공장은 제2공장으로서 운영할 계획이다.

특히, 대구시에 따르면 자동차 기업 특화 단지인 대구국가산업단지의 이점과 지방투자촉진보조금혜택을 집중 부각한 맞춤형 유치활동을 통해 이번 투자유치를 성공적으로 이끌어냈다고 전했다.

이우종 (주)대흥산업 대표는 “대구에서 원스톱 제조시스템 구축을 통한 매출 증대와 독자적인 신기술 개발로 미래자동차 시대를 대비해 나가겠다”고 밝혔다.

앞으로 시에서는 “본사를 대구로 이전하는 만큼 이곳 대구에서 기업이 더 큰 도약을 할 수 있도록 적극 지원에 나서겠다”고 전했다.

유진상 기자

코로나로 힘든 시기를 견디고 있는
우리 지역 달서구 · 달성군의 중소상인들에게 힘이 되고자

모든 지면 광고 50% 할인해드립니다.

문의 : 053)572-6000

범죄예방 안심환경 조성사업 ‘깨진 유리창’ 복원

1인 여성 가구 거주비중이 높은 원룸촌 주변 선제적 범죄 예방
범죄예방 환경 디자인(셉테드) 활용한 범죄예방 시스템 개선

대구는 올해 1인 여성가구 거주비중이 높은 원룸촌 주변의 범죄취약지역을 대상으로 범죄예방 환경 디자인(셉테드)에 의한 생활밀착형 안전 기반시설을 조성할 계획이다.

범죄예방 환경 디자인(셉테드)은 인적이 드문 지역에 범죄가 발생하기 쉽다는 이론인 ‘깨진 유리창 이론(Broken Windows Theory)’을 기반으로 범죄예방 환경 디자인이 적용된 거주 환경 개선으로 ‘깨진 유리창’을 복원하는 것이 목적이다.

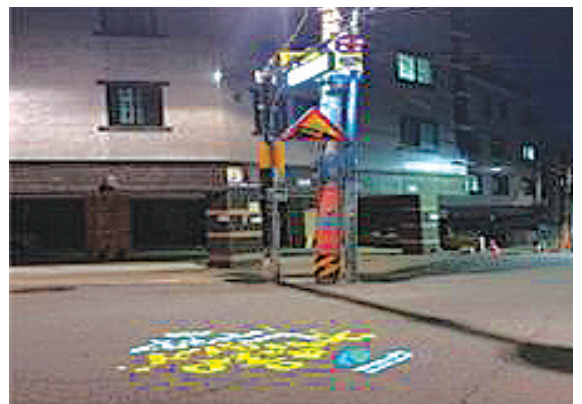
그동안 대구시는 16년부터 대구 전역에 걸쳐 114개소에 ‘안심귀갓길’ 사업을 추진했고, 18년부터는 경찰청과 협업해 ‘대현동 안심원룸촌 범죄 예방 조성사업’을 시범사업으로 시작해 ‘중구 동성로 로데오거리’ 외 2개소의 사업을 완료했다. 사업지에는 CCTV, 반사시트, LED보안등, 반사

경을 설치해 시인성을 개선하고 클린골목 조성을 위해 벽면의 형광물질 도포, 비상벨, 고보조명 설치 등을 통해 접근통제 및 영역성을 강화했다.

이러한 노력으로 5년 전에 비해 대구지역 전체 5대 범죄(살인, 강도, 성폭력, 절도, 폭행)는 16.84% 감소했으나 대구시가 추진한 범죄예방 사업지는 27.54% 감소해 대구지역 전체 감소율 보다 확연히 높은 것으로 확인됐다.

2021년 2개소를 추진할 ‘범죄예방 안심환경 조성사업’ 사업지 선정은 구·군의 신청 사업지에 대한 대학, 경찰, 대구경북디자인센터 등 전문가가 참여해 평가 및 현장조사를 통해 선정할 계획이다.

김영애 대구시 시민안전실장은 “범죄예방 안심 환경 조성사업은 1인 여성가구, 노약자 등 사회 취약계층의 주거지 환경을 범죄로부터 안전하게



지키고 주변 환경을 개선해 주거의 만족도도 높여 줄 것으로 기대한다”며, “대구시는 앞으로도 ‘깨진 유리창’ 복원을 위해 지속적으로 사업을 확대해 나가겠다”고 말했다.

〈자료제공:대구시청〉

대구시민주간 ‘문화누리카드’로 할인받고 함께 즐겨요

희망콘서트, 오페라 등 대구 주요공연장 관람료 할인
주요 테마파크 및 명물거리 식음료점 할인

대구시와 (재)대구문화재단(이하 ‘재단’)은 자랑스러운 대구시민정신의 공유 및 확산을 위한 2021 대구시민주간(2021. 2. 21.~28.)과 통합문화이용권의 연계를 추진한다. 대구시민주간 동안 프로그램 및 시민할인 혜택 등에 참여하는 지역기관·기업 중 문화누리카드로 결제가 가능한 가맹점은 공연프로그램 관람이 가능한 공연시설 3개소, 시민 할인 혜택이 적용되는 관

광시설 8개소이다.

2021 대구시민주간의 5가지 주제 중 ‘예술의 흥과 끼가 넘치는 대구(Joyful Daegu)’를 주제로 운영되는 공연·전시 프로그램 가운데 대구오페라하우스에서 2월 28일(일)까지 공연하는 가족오페라 ‘마술피리’는 전석 1만 원으로 관람 가능하며, 대구콘서트하우스에서 25일(목)에 공연하는 대구시민의 날 축하 기념 음악회 ‘대구시립교향악단 제

473회 정기연주회’는 전석 1,000원으로 관람 가능하다. 또한 대구문화예술회관에서 25일(목)에 공연하는 대구시민주간 특별공연 ‘새해 희망콘서트’는 전석 1만 원으로 관람 가능하고, 문화누리카드 이용자는 전용 할인 혜택 50%가 적용되어 5,000원으로 공연을 즐길 수 있다.

그리고 ‘함께 누리는 대구’라는 주제로 대구시민 대상 할인 혜택을 적용하는 관광시

설 중 문화누리카드로 결제 및 이용이 가능한 가맹점은 이월드(자유이용권 50% 할인), 스파밸리 네이처파크(입장료 50% 할인), 대구아쿠아리움(입장료 30% 할인), 수성랜드(빅5 30% 할인), 앞산케이블카(왕복 이용권 50% 할인), 엘리바덴 상인점 워터파크(종일권 50% 할인), 치킨체럼 테마파크 팡팡랜드(30% 할인), 아이니테마파크(이용권 30% 할인)가 있다.

이외에도 평화시장 닭뚕집골목 및 안지랑 곱창골목 또한 대구시민주간 기간인 21(일)~28일(일)까지 한시적으로 문화누리카드 이용이 가능하며 할인이 적용된다.

2021 대구시민주간 프로그램에 대한 구체적인 내용은 대구시민주간 누리집(<http://www.wearedaegu.or.kr>)을 통해 확인할 수 있으며, 문화누리카드 가맹점 등록 문의 또는 카드사용 관련 문의는 대구문화재단 유선(053-430-1290) 또는 온라인(카카오톡 플러스:대구문화누리카드)을 통해 가능하다.

〈자료제공:대구시청〉

inet-TV는
푸른방송과 함께합니다.

국민형 63-1 디지털 III

2021 대구시민의 날 기념식

대구시는 지난 21일 '2021 대구시민의 날' 기념식을 대구문화예술회관 팔공홀에서 개최했다.

지난해는 기존 10월 8일이던 대구시민의 날을 시민여론을 반영해 다양한 의견 수렴 과정을 거쳐, 국채보상운동 기념일인 2월 21일로 정했으나 선포를 사흘 앞둔 2월 18일 지역에 코로나19가 급속도로 확산되며 첫 기념식은 취소됐다.

이날 기념식은 시민의 날 변경 과정 히스토리 영상을 시작으로 제114주년 국채보상운동 유공

자 표창과 제44회 자랑스러운 시민상 시상이었다.

그리고 국채보상운동에서 코로나19 극복까지 지역 근·현대사 주요장면들을 극화한 음악극과 퍼포먼스, 대구찬가 축하공연 등으로 행사는 마무리됐다.

아울러 이날 2월 21일, 새로운 대구시민의 날을 시작으로 2·28민주운동 국가기념일인 2월 28일까지 2021 대구시민주간은 펼쳐졌다.

한편 올해 시민이 주인공이 되는 대구시민주간은 지역 코로나19 극복의 원동력이 된 위대한 시민정신을 되새기기 위해 'K-방역의 중심, 대구 시민이어서 자랑스럽습니다' 라는 슬로건을 내걸고, 대구정신확산과 지금 여기 우리는 대구인 등 4가지 분야에서 시민공모전과 위 아 대구콘서트, 8개 구·군의 날, 대구영화 상영회 등 60여개 프로그램을 운영한다.

유진상 기자

대구시 전동킥보드 안전모 보관함 개발 협약

대구시와 경북대학교, 공유 퍼스널 모빌리티 3개 업체는 '대구형 전동킥보드 이용자 안전 개선 시스템 안전모 보관함' 개발을 위한 업무 협약을 체결했다.

앞서 지난해 12월 23일 전동킥보드 이용자 증가에 따른 안전사고 대책 마련을 위해 '민·관·학 협력 킥오프 회의'가 열려 5개 기관과 기업은 상호 협력을 바탕으로 '전동킥보드 이용자 안전 개선 시스템 개발'에 함께 참여하기로 했다.

이날 업무협약 주요 내용으로는 먼저 경북대학교에서는 대학원 혁신 지원 사업(BK21사업)의 일환으로 개발팀을 구성하고 시제품 제작 및 기술을 지원한다.

다음으로 안전개선 시스템 개발에 뜻을 함께한 공유 서비스 업체 3개사는 실증 및 상용화에 노력을 기울이고, 끝으로 대구시는 실증에 필요한

행정 지원을 하게 된다.

대구형 전동킥보드 이용자 안전개선 시스템은 이용자가 언제든지 안전모를 착용할 수 있도록 전동킥보드에 IoT 기술을 반영한 안전모 보관함을 개발과 설치하는 것으로 상용·실증 절차를 거쳐 대구에서 운영 중인 공유형 전동킥보드에 접목할 계획이다.

한편, 안전모 착용여부 비교

시험 자료에 따르면 안전모를 착용한 경우 사고 시 사망률이 37% 이상 감소하는 것으로 나타나 이용자들의 안전에 기여할 것으로 기대된다.

아울러 오는 5월부터는 전동킥보드 등 개인형 이동장치를 이용할 경우 안전모를 의무적으로 착용하도록 도로교통법이 개정·시행될 예정이다.



앞으로 시에서는 "기반시설을 확충, 정비하고 전동킥보드 보관대 시범 설치와 시민 안전교육·홍보 등을 통해 무

분별한 전동킥보드 주차문제도 해결해 나갈 계획이다"고 밝혔다.

유진상 기자

대구시 코로나19 대구 국제심포지엄 및 학술대회

대구시는 '코로나19 대구 국제심포지엄 및 학술대회'를 21일 개최했다.

이번 국제심포지엄 행사는 코로나19를 극복해 온 지난 1년을 되돌아보고 앞으로 나아가야 할 발전된 방향을 모색하기 위해 열렸다.

지난해 2월 18일 대구에서 코로나19 첫 환자가 발생한

후 1년여가 지난 가운데 개최된 이번 행사는 아직 코로나19가 끝나지 않았지만 사태 초기부터 현재까지 대구가 겪으며 극복했던 많은 성과와 경험들을 되돌아보는 동시에 싱가포르와 덴마크 등 해외 각국의 사례를 통해 코로나19 방역의 국제적 동향을 파악하고 미래 방향성을 논의하는

계기가 됐다.

이날 행사 1, 2부 세션에서는 코로나19 백신과 코로나19와 뉴노멀, 문명적 뉴딜을 주제로 한 특강과 발표가 있었다. 그리고 3부 세션에서는 긴박했던 코로나 위기 상황 당시 대구의 대응 과정과 성과를 되짚어보는 토론이 진행됐다.

한편 대구 시민의 날에 열린 이번 행사는 대구시 공식 유튜브 채널 '컬러풀 대구 TV'를 통해 생중계로 진행됐으며, 대구에서 추진했던 방역 정책이 전국적으로 확산된 경험들을 공유하고 알리는 토론의 장이 됐다.

유진상 기자

채널번호
디지털 112번
아날로그 64-1번

본방: 주중 오후 3시
재방: 주중 월~일 아침 7시

본방: 주중 월~일 오후 6시
연속편성
재방: 아침 10시

본방: 주중 월~일 오후 2시
재방: 주중 월~일 새벽 4시 30분

내 고향 문화유적 탐방

송은석 (대구시문화관광해설사)
e-mail: 3169179@hanmail.net



156. 상원리 박곡서당과 문평공 전백영

1) 프롤로그

대구지도를 펴놓고 달성군 가장 동쪽에 있는 마을을 찾아보자. 가창면 상원리다. 대구에서 국도를 타고 가창방면으로 가다 스파벨리가 시야에 들어올 쯤 왼쪽으로 행정리가 있고, 다음 만나는 마을이 상원리다. 상원리는 달성군 가창면과 경산시 남천면 경계인 병풍산 남서쪽에 자리한 마을로 마을 뒷산인 병풍산만 넘으면 경산 땅이다. 이 마을 병풍산 자락은 한때 인근 용계리 대한중석공장에서 운영한 중석광산(1975년 폐광)이 있던 곳이기도 하다. 이번에는 상원리와 박실(박곡)마을에 있는 박곡서당에 대한 이야기다.

2) 원(院)이 있어서 상원리

상원(上院)이라는 지명은 고려시대 이곳에 있었다고 전해지는 ‘원(院)’에서 유래했다고 한다. 원은 고려·조선시대 역원(驛院) 제도에 따라 중앙과 지방을 잇는 도로상에 설치된 국가운영 시설로, 역은 교통수단인 역마(馬)를, 원은 숙박시설을 제공했다. 참고로 1872년·1899년·1907년에 발간된 조선시대 『대구읍지』 「역원(驛院)」에는 지금의 다사읍 박곡리에 있었던 박곡원(朴谷院)은 확인되지만 가창면 상원리에 있었다는 원은 나타나지 않는다.[다사읍 박곡과 가창면 樸谷은 한자가 다르다.] 참고로 현풍읍 원교리란 지명도 과거 그 지역에 있었던 ‘풍제원’에서 유래됐고, 대구 북구 노원동도 ‘대로원’에서 유래된 것이다.

상원리는 1914년 상원동·창산동·박곡동·전평동을 합쳐 상원동이 됐고, 이후 상원리가 됐다. 상원리 자연마을로는 전평·창산·박실(안박실·바깥박실)·가재골·광정·내상원 등이 있다. 행정리를 지나 상원리로 들어서면 우측 들관 가운데 자리한 마을이 전평이다. ‘넓은 들 가운데 마을’이란 뜻으로 전평(典坪), ‘논 모양이 마치 돈을 닮았다’ 해서 전평(錢坪) 혹은 ‘돈바지기’, 뒤쪽에 있어 ‘된바지기’라 했다는 설 등이 있다. 다음 만나는 창산은 다른 말로 마산(馬山)이라고도 한다. 과거 역졸들이 이곳에서 말을 사육했다는 데서 유래됐다고 한다. 박실은 과거 이곳에 고을 관청에서 운영하는 곡식창고를 세울 때 처음 생긴 마을이라고 한다. 도로변에 자리한 바깥박실과 북쪽

골짜기 안에 자리한 안박실이 있다. 가재골(가자곡)은 상원지 아랫마을로 산에 가죽나무가 많아서, 또는 계곡에 가재가 많아 붙은 이름이라 한다. 광정(廣亭)은 상원지 위쪽에 있는 마을로 처음 이곳에 터를 잡을 때 다래덩굴 너머에 크고 좋은 정자가 있어 광정이라 했다고도 하고, 광정사라는 절이 있었다 해서 광정이라는 설도 있다. 내상원(內上院)은 이름 그대로 상원리 가장 안쪽에 있어 붙은 이름이다. 참고로 창산마을에는 한때 ‘사택마을’이라 불렸던 곳이 있다. 과거 ‘대한광업주식회사 달성광업소’ 사택이 있었던 곳이다. 1915년 처음 광산이 개발되고 한국전쟁 때 중석광산이 재개발되면서 광산촌으로 불릴 정도로 번창했던 곳이라 한다.

3) 문평공 파계 전백영

전백영(全伯英·1345~1412) 선생은 대구 출신으로 고려 말, 조선 초 중앙과 지방을 오가며 벼슬을 한 문신이다. 조선후기에 편찬된 『대구읍지』 「인물조」에는 고려 조 인물로 빈우광·배정지·서균형이 나타나고, 조선 조 인물로는 첫머리에 전백영이 올라 있다. 선생이 어떤 인물인지 요약해보면 대략 이렇다.

선생의 본관은 옥산인데 옥산은 지금의 경산이다. 옥산 전씨 시조 옥산군 전영령의 7세 손이며, 아버지 광정대부 판밀직사사 상호군 전의용, 어머니 정부인 월성최씨 사이에서 2남3녀 중 장남으로 태어났다. 지금의 수성구 시지 고모동에서 어린 시절을 보내고 이후 파동으로 이거했다. 포은 정몽주 문하에서 공부했으며, 사마시(1368) 장원을 거쳐 문과(1371)에 급제했다. 고려 우왕 때 간관으로 있으면서 이인임의 죄를 탄핵하다 좌천된 후, 다시 경남 하동으로 귀양 갔다. 조선 조에서 간의대부·경상도도사·병조전서·풍해도(황해도) 도관찰출척사·대사헌·동지경연사·예조판서·경상도 도관찰출척사·경기도관찰사·지의정부사 등을 지냈으며, 1404년(태종 4)에는 하정사로 명나라를 다녀왔다. 1412년(태종 12) 고령과 건강을 이유로 벼슬을 그만두고 낙향하기를 청해 태종으로부터 허락을 받았고, 그해 고향 시지에서 향년 68세로 졸했다. 청백리에 올랐으며, 호는 파계(巴溪), 시호는 문평(文平)이다. 선생의 호 파계는 선생이 거처했던 지금의 파동, 즉 신천 상류를 일컫는다.

4) 박실 박곡서당

박곡서당(樸谷書堂)은 상원리 박실(바깥박실)

에 있다. 전백영 선생을 추모하고 기리는 재실이 자 서당이다. 본래 이 재실은 내상원(內上院) 선생 묘소 곁에 있었다. 이후 1871년 서원철폐령으로 인근 행정리 한천서원이 헐릴 때, 그 재목을 가져다 1872년 경 안박실에 있는 정부인 인천이씨 묘소 옆에 재실을 다시 세웠다. 하지만 재실에 화재가 일어나자 선생 묘소와 정부인 묘소 사이, 후손들이 많이 세거하는 지금의 자리로 옮겨 박곡서당이라 이름 했다. 서당이라 이름 붙인 것은 묘소와 거리가 많이 떨어져 있어 ‘재’가 아닌 서당으로 이름을 붙였다고 한다. 이후 1964년 중건하고, 1984년 7월 담장 바깥에 문평공 신도비를 세우고, 1993년 기존 강당 북서쪽에 건물 한 동을 더 건립했다.

현 박곡서당 강당 송정당은 정면 5칸, 측면 1.5칸 홑처마 팔작지붕 건물이다. 정면에서 바라보면 좌측에서부터 2칸 방, 2칸 대청, 1칸 방이며, 정면에는 모두 유리창호를 설치했다. 대청에는 박곡서당·송정당·박곡서당기·박곡서당 상량문 등이 걸려 있다. 대청 종도리에는 묵서로 ‘1964년 2월 20일 진시에 기둥을 세우고, 21일 미시에 상량했다’는 상량문이 적혀 있다. 대문은 양지문(仰止門)으로 3칸 솟을대문인데 가운데 한 칸만 문이고 좌우 각 한 칸은 행랑이다. 참고로 박곡서당 동쪽으로 담 하나를 사이에 두고 문평공 종택인 옥산고택(玉山古宅)이 함께 자리하고 있다.

5) 에필로그

우리나라 전(全)씨는 본관이 다양하다. 정선·죽산·천안·완산·성주·옥산·경주·옥천·나주·용궁·팔거 등이 있다. 하지만 본관과는 상관없이 우리나라 모든 전씨의 도시조는 백제 개국공신 환성군 전섬이라는 인물이다. 전씨는 본관은 달라도 뿌리는 같다는 동원·동족의식이 있다는 것. 가창면에는 상원리 박곡서당 외에도 전씨 문중 유적이 있다. 가까이 행정리에 고려개국공신 전이갑·전의갑 장군을 모신 한천서원과 옥천전씨 재실인 염수재가 있고, 인근 수성구 파동에는 문평공 전백영의 5세손인 계동 전경창을 기리는 무동재가 있다.



박곡서당(왼쪽)과 옥산고택(오른쪽)



박곡서당 강당 송정당

목요단상 (木曜斷想)

국가대표와 스포츠문화

국가대표 선수는 올림픽이나 월드컵을 비롯한 국가대항 스포츠경기에 나라를 대표하는 선수다. 올림픽이나 월드컵이 열리는 기간에는 많은 국민들이 TV앞에 앉아 선수들의 경기를 응원한다. 그러다 메달이라도 따게 되는 순간에는 함께 기뻐하고 함께 눈물 흘린다. 국가대표 선수들의 분전은 이렇게 국민들에게 위로와 감동을 준다. 국가대표라는 이름은 그 무엇과도 바꿀 수 없는 가치를 가진 것이다.

국가대표가 주는 명예 때문에 프로 선수는 아마추어 선수든 많은 선수들이 국가대표로 선발되는 것 자체를 선수 생애의 최고 목표로 삼기도 한다. 국가대표는 다양한 과정의 평가를 토대로 최고의 기량을 가진 선수들로 구성되므로 선발되었다는 자체만으로 긍지와 자부심을 가져도 좋을 것이다. 또, 그들의 유니폼에 새겨진 태극기가 주는 무게만큼 무거운 책임감도 느낄 것이다. 이러한 국가대표 선수가 인격에서도 모범을 보인다면 그야말로 진정한 국가대표가 되는 것이다. 그러나 현재의 시스템은 국가대표를 선발할 때 선수의 인격이나 도덕성을 검증하지는 않는 것 같다. 그러다 보니 수단과 방법을 가리지 않고 국가대표가 되려고 하는 경우도 생기고 그에 따른 잡음도 가끔 나타난다.

우리는 지나치게 스타 선수, 성적 위주의 스포츠를 즐기고 있는 것은 아닌지 생각해 보게 된다. 몇 해 전 올림픽에서 동메달을 딴 외국 선수는 웃고 있는데 은메달을 딴 우리 선수는 오히려 울상을 하고 있는 장면이 TV화면에 비친 적도 있었다. 성적 지상의 스포츠문화가 만들어 낸 장면이다. 과정이 생략되고 결과만 중시하는 스포츠문화가 사라지지 않는 한, 현재 사회적 이슈가 되고 있는 스포츠폭력은 언제든지 다시 발생할 수 있다.

이제 선수나 관중이나 모두가 즐길 수 있는 스포츠문화를 만들어야 한다. 선수 스스로 경기력 향상이나 인격 수양에 힘써야 함은 당연하지만, 최고가 되려는 목표를 이루지 못해도 그 과정을 가치 있게 생각하고 과정 자체를 즐길 수 있는 문화가 만들어야 한다.

올림픽 창시자 쿠베르탱도 청소년교육이 체육에 있다는 점에 착안하여 스포츠운동을 시작했다고 한다. 그는 누구보다 앞장서 스포츠와 교육의 연관성을 주장했다. 의사들이 히포크라테스 정신을 가슴에 담아야 하듯이 스포츠 선수들이 쿠베르탱의 이념을 가슴에 새기도록 하는 교육도 병행되어야 할 것이다. 어린 선수들의 바른 인성교육은 물론 국가대표 선발기준, 선수지도 등 체육계 전반에 걸쳐 근본부터 다시 세우는 작업을 더 늦기 전에 진행해야 한다.

현재의 시스템으로는 바람직한 스포츠문화를 만들기 어렵다는 것이 많은 스포츠전문가의 의견이다. 지금까지 드러난 스포츠행정의 악습을 모두 버리고 진정한 스포츠정신이 구현되는 스포츠문화가 만들어 지기를 기대한다.

변점식

국민연금 Q&A

Q. 자격취득신고서를 받았는데 기준소득월액을 어떻게 신고해야 하나요?

A. 현재 종사하는 업무에서 얻는 월 소득을 신고하면 됩니다.

다만, 월 소득이 일정하지 않을 경우에는 월평균 소득을 계산하여 이에 따라 신고하면 되는데, 이때 소득이란 농업·임업·어업소득과 사업소득(임대소득 포함), 근로소득 등을 합한 금액을 말합니다. 또한 소득신고를 할 때는 실제 소득보다 낮게 신고할 수는 없지만, 더 많은 연금을 받기 위하여 실제 소득보다 높게 신고할 수는 없습니다.

만약, 가입 중 소득이 줄어들어 보험료가 부담스러울 때는 입증자료를 첨부하여 보험료 변경신청을 하면 신청일이 속한 월의 다음 달부터 변경된 소득으로 적용받을 수 있고, 소득이 없게 된 경우에는 납부예외 신청을 하면 연금보험료가 고지되지 않습니다.

신고는 가까운 공단지사를 방문하거나 우편, 전화, 팩스로도 가능합니다.

◆기준소득월액이란?

- 연금보험료 및 연금급여를 산정하기 위하여 사용자 또는 가입자가 신고한 소득월액에서 천원 미만을 버린 금액으로, 2020년 7월 현재 최저 기준소득월액은 32만 원에서 최고 503만 원까지의 범위로 결정됩니다.
- 신고 소득월액이 32만 원보다 적은 경우에는 32만 원을 기준소득월액으로 하고, 503만 원보다 많은 때에는 503만 원을 기준소득월액으로 하며, 이 기준소득월액의 9%가 연금보험료로 부과됩니다.
- 기준소득월액 상·하한액은 매년 7월 변동될 수 있습니다.

국민연금 대구지사 /국번없이 1365



길을 묻고 답하다 사랑과 그리움



구용 회 강양대학교 교수

소설가 김유정(金裕貞, 1908~1937)은 1908년 강원도 춘천에서 가난한 집안의 8남매중 일곱째로 태어났다. 그의 집안은 부농이었지만 유정이 7살 되던 해 어머니가 병으로 세상을 뜨고 2년 뒤 아버지마저 세상을 떠났다. 난봉꾼인 형이 재산을 탕진하자 12세 때 서울 삼촌집에 올라와 휘문고보를 졸업 후 연희전문학교 문과에 입학했으나 이듬해 그만두었다.

김유정이 기생이자 명창인 박록주를 만난 것은 휘문고보 4학년 때이다. 박록주와 같은 동네에 살고 있었던 김유정은 어느 날 목욕을 마치고 나오는 박록주를 보고 한눈에 반하였다. 김유정은 박록주의 공연장을 자주 찾았으며 불타오르는 연정

을 수차례의 편지를 통해 전달하였지만 번번히 거절당하였다. 어느날 막무가내로 박록주의 집을 찾아와 사랑을 고백하는 김유정에게 박록주는 “무슨 학생이 공부하는 안하고 편지질이요? 학생이 기생과 무슨 연애를 한다는 말이요? 공부를 끝내면 다시 나를 찾아 주시오”라고 훈계하여 돌려 보냈다고 한다. 하지만 김유정은 지독한 상사병에 걸렸으며 심지어는 혈서로 편지를 써서 보내기도 했다.

그가 병마와 싸우면서도 죽기 약 3개월 전 단테가 베아트리체를 기리며 『신곡』을 쓴 것처럼 그는 온 힘을 다해 한 여인에게 보내는 서간 『병상의 생각』을 쓰기 시작한다. 결국 그는 소설을 완성하지 못하고 고

향인 춘천으로 내려가 술에 찌들어 사는 들병이 생활을 이어가다 폐결핵과 늑막염으로 박록주와 헤어진 지 8년 만인 1937년, 서른의 나이로 요절한다. 그때 록주의 나이는 서른 셋이었다.

김유정의 짧은 생애가 박록주에 대한 지독한 사랑으로만 채워져 있었던 것은 아니다. 어찌보면 김유정이 박록주를 사랑한 것은 그녀가 김유정의 어머니를 닮았기 때문이었다고 한다.

일곱 살의 어린나이에 어머니를 여읜 김유정은 평생 어머니를 그리며 살았다고 한다. 그의 어머니에 대한 애달픈 마음은 미완성 장편소설 「생의 반려」에 잘 나와 있다.

저에게 원이 하나 있다면
그것은 제가 어려서 잃어버린
그 어머니 보고 싶사외다
그리고 그 품에 안기어
저의 기운이 다 할 때까지
한껏 물어보고 싶사외다.
그러나 그는 이미 이 땅에 없으니
어찌 하오리까

김유정의 박록주에 대한 애절한 사랑, 어머니에 대한 애달픈 그리움, 가이없기 그지없다. 그러나 그의 이런 ‘사랑’과 ‘그리움’이 있었기에 짧은 삶에도 불구하고 29편의 단편과 1편의 미완성 장편 등 주옥같은 30편의 작품을 남길 수 있었던 것은 아닐까.

기쁨 Plus
SBS Plus



다 함께 fun!
SBS funE



함께 만드는 스포츠 세상
SBS Sports



골프의 모든 순간
SBS Golf

의견있는 경제채널
SBS CNBC



Music & More
SBS MTV

Kids First
nickelodeon



 **SBS Medianet**

아이부터 어른까지 누구나 함께 할 수 있는 **재미와 감동**
SBS 미디어넷과 함께 만드는 기쁨은 언제나 'On-Air'입니다.



달성교육지원청 ‘제38회 달성교육상 시상식’

대구달성교육지원청(교육장 조성철)은 제38회 달성교육상 수상자로 대구비슬유치원 차경순 원장, 대구동곡초등학교 배영서 교장, 대구포산초등학교 김정희 교장, 경서중학교 곽상순 교장, 구지중학교 최윤희 교장 등 5명을 선정하고, 2월 18일(목) 대회 의실에서 시상식을 개최했다.

달성교육상은 지역의 어려운 교육 환경 속에서도 묵묵히 학생들의 성장을 지원하며 달성교육 발전에 공헌한 교직원 또는 일반인에게 수여하는 상으로 1981년부터 지난해까지 총 111명의 수상자를 배출한 역사와 전통을 자랑하는 상이다.

특히 이번 38회 달성교육상 수상자들은 달성지역에서 최소 9년에서 최대 20년까지 교사, 교감, 교장 등을 거치며 달성 교육 발전에 크게 이바지한 점을 인정받아 선정됐다.

대구비슬유치원 차경순 원장은 1986년 옥포초병설 유치원 개원, 2016년 대구대실유치원을 개원하여 신설 유치원의 안정적 운영에 기여했으며 특색있고 창의적인 유치원 경영, 유치원 교육 과정 운영의 정상화, 교수-학습 방법 개선에 노력하여 달성유아교육에 크게 이바지했다.

대구동곡초등학교 배영서 교장은 2004년부터 도립초 개교요원으로 시작해서 서재초 교감, 동곡초 교장으로 11년간 달성교육에 힘써왔다. 동

곡초 교장으로 부임한 후에는 IB기초학교, 에듀테크활용 선도학교 등을 운영하고 상상제작소를 구축하는 등 4차 산업혁명시대의 창의융합적 인재양성을 위해 노력했다.

대구포산초등학교 김정희 교장은 달성 관내 학교에서 교사, 교감, 교장으로 21년간 근무했으며 코로나 장기화로 교육 사각지대에 놓여있는 학생들을 위한 언택트 쌍방향 수업, 맞춤형 가정 학생들을 위한 학생 돌봄 지원 등을 통해 교육 격차 해소를 위해 최선을 다했다.

경서중학교 곽상순 교장은 교감으로 재직했던 경서중학교에 초빙교장으로 부임하여 학생들의 꿈과 끼를 키울 수 있는 행복교육과정을 운영해 100대 교육과정 우수학교, 방



(좌측부터) 대구포산초 교장 김정희, 대구동곡초 교장 배영서, 대구비슬유치원장 차경순, 달성교육장 조성철, 구지중 교장 최윤희, 경서중 교장 곽상순

과후 학교 최우수상을 수상하였으며 ‘경서 함성소리 교육’을 통해 함께 성장하고 소통의 행복을 누리는 교육 실천에 노력하고 있다.

구지중학교 최윤희 교장은 중교 병설학교였던 구지중학교가 신설 이전할 당시 단설 학교 첫 교장으로 부임하여

다목적강당 증축, 대구행복학교 유치 등 학생들의 소질 계발 및 우수한 인재 육성에 노력했으며 학교동창회와 지역주민과 긴밀한 유대관계를 통해 학교와 지역이 동반성장하는 디딤돌 역할을 했다.

조성철 교육장은 “대구지역에서 상대적으로 열악한 달성

지역의 교육에 헌신적으로 노력해주신 분들이 있어 달성교육이 크게 발전했다. 앞으로는 달성교육발전을 위해 노력하는 교원뿐 아니라 교육행정직, 일반인들로 고루 발굴하여 공적을 치하할 예정이다”고 말했다.

〈자료제공: 달성교육지원청〉

두류도서관 평생교육강좌와 함께하세요

상반기 평생교육 13개 강좌 수강생 모집

대구두류도서관(관장 오선화)은 지역 평생교육기관으로서 시민 여가활동과 자기계발의 장을 마련하고자, 어르신·성인(학부모)·어린이를 대상으로 3월 둘째 주부터 강의를 시작하는 2021년 상반기 평생교육 13개 강좌의 수강생을 2월 22일(월)부터 선착순으로 모집한다.

어르신(만 55세 이상)을 대상으로 ‘실버생활영어’, ‘실버 동화구연’, ‘실버 스마트폰 활용교육’ 강좌를 마련했으며, 성인(학부모)을 위한 강좌로 ‘수

필창작 기초’, ‘생활일본어 초급’, ‘원어민 생활중국어 초급’, ‘한문서예’, ‘힐링 시낭송’, ‘캘리그래피’, ‘학부모 하브루타’, ‘문학테라피’를 개설하며, 어린이를 위한 프로그램으로 ‘생각이 자라는 책읽기’, ‘별난 역사 토크’를 운영한다. 코로나 19 상황에 따라 대면·비대면 강좌로 유동적으로 운영할 계획이다.

평생교육강좌 신청은 도서관을 직접 방문하거나 두류도서관 홈페이지(<https://library.daegu.go.kr/duryu>)를 통해 온라인으로 가능하다. 다자녀 가족(3자녀 이상)은 기간 내 신분증과 증명서류(주민등록등본 또는 가족관계 증명서)를 지참하여 도서관을 방문하면 모집 정원과 상관없이 강좌를 신청할 수 있다.

수강료는 무료이며(단, 교재 및 재료비는 본인 부담), 기타 자세한 내용은 홈페이지를 참고하거나 두류도서관 독서문화실(☎ 231-2731~3)로 문의하면 된다.

〈자료제공: 두류도서관〉



장애인의 눈으로 바로 본 ‘신설학교 안전점검’

사용자 중심의 컨설팅단 구성

대구시교육청(교육감 강은희)은 2021년 3월 1일 개교 예정인 전국 최초 문화예술중점 특수학교인 대구예아람학교(달성군 옥포읍)의 준공을 앞두고 장애인 편의시설 및 안전관리 컨설팅을 실시했다.

이번 컨설팅은 BF인증을 앞두고 사용자 중심의 편의시설 및 안전 확보를 위해 대구 장애인교육권연대 공동대표, 함께하는 장애인부모회장 및 특수교사 등으로 구성된 컨설팅단을 중심으로 대구예아람학교 교직원, 시교육청 관계자 등이 신축 현장을 구석구석 살펴보았다.

※ 장애물 없는 생활환경 인증(BF:Barrier Free)제도: 보행이 불편한 어린이, 노약자, 장애인 등 교통약자를 포함한 모든 시민이 특정시설이나 장소로 이동·접근·이용시 불편 없이 이동할 수 있는 쾌적한 생활환경 조성(예아람학교: 우수등급)

컨설팅단에서는 ‘교내 안전한 교육공간 조성을 위해 현관 출입구 안전 확보’와 ‘밀폐된 공간 사각지대가 없도록 방음시설이 된 개인 음악연습실의 학생이동감지시스템 구축’ 등에 관한 의견을 제시했다.

주태식 교육시설과장은 “이번 컨설팅에서 제시된 의견을 적극 반영하여 사용자 중심의 안전한 공간 확보와 철저한 준비로 개교에 차질이 없도록 만전을 기하겠다”고 했다.

박명애 대구장애인교육권연대 공동대표는 “여러 가지 어려움이 많으셨을 텐데 힘을 모아 학교 신설에 함께 해주신 여러분들께 감사한 마음을 전하며, 출입구가 많으니 학생 출입에 대한 안전을 확보



박명애 대구장애인교육권연대 공동대표가 신설학교 현장을 점검하는 모습

해 주시고 난간 높이, 모서리 등의 마무리 작업에 더욱 힘써 주시기를 바란다”고 했다.

강은희 교육감은 “대구예아람학교는 1만 5,000여㎡ 면적에 지하 1층, 지상 3층 규모

(25학급)로 급별(유·초·중·고) 맞춤형 교실과 수영장(25m 4레인), 클래식 전용 공연장, 미술전시실, 북카페 등의 주민복합시설까지 갖추어 교육적 기능뿐만 아니라

지역주민이 함께 참여하고 소통하는 문화 중심지로서의 역할도 담당할 것으로 기대한다”고 했다.

〈자료제공 대구시교육청〉

‘고교생활 학종으로 디자인하라 3.0’

예비 고1 대상 학생부종합전형 가이드북

대입 기본 사항 및 2024학년도 대입 학생부종합전형 정보

대구시교육청(교육감 강은희) 대입내비게이션센터에서는 지난해 12월 예비 고2 학생 대상 ‘나는 학종으로 대학 간다 3.0’을 제공한 데 이어, 예비 고1 학생(현 중3 학생)을 대상으로 학생부종합전형 가이드북 ‘고교생활 학종으로 디자인하라 3.0’을 제공한다.

이 책자는 모두 65쪽 분량으로 고교 신입생들이 입학부터

학생부종합전형을 차근차근 준비할 수 있도록 예비 고1 학생 모두에게 한 부씩 제공한다.

이번 가이드북은 대상자가 이제 곧 고등학교에 입학하게 됨을 고려하여 대입 제도와 전형에 대한 기본 사항부터 다룬다.

이어 대입 전형 중 학교생활 전반과 연관되어 있는 학생부종합전형의 주요 사항들

을 핵심 사항 중심으로 시각화하여 이해하기 쉽도록 안내하고 있다.

아울러 집필진의 온라인 직강 동영상과 추가 자료 QR코드를 책자에 함께 제공하여 관련 상세 정보까지 함께 살펴볼 수 있도록 했다.

세부 내용은 ▲대학 간단 공략법 ▲학교생활기록부 눈대목 보기 ▲학생부종합전형

과목 선택 ▲학생부종합전형 교과 ▲학생부종합전형 창의적체험활동 ▲면접 준비 ▲부록(대입 용어 사전, 고등학교 1학년 로드맵) 등으로 구성되어 있다.

올해 고교에 입학하는 학생이 치를 2024학년도 대입의 경우 2015 개정 교육과정의 본격적인 도입과 대입 공정성 강화로 인한 학생부종합전형의 블라인드 평가 확대 등으로 앞선 학년보다 더 큰 변화가 예고되어 있다.

자기소개서가 폐지되고 학교생활기록부의 ‘수상경력’



란과 ‘독서활동상황’란 등 정규교육과정 외 비교과활동이 반영되지 않으면서 교과 활동에 대한 비중이 상대적으로 커졌다.

〈자료제공 대구시교육청〉


애니박스 디지털 182번

채널J 디지털 123번
CHANNEL J

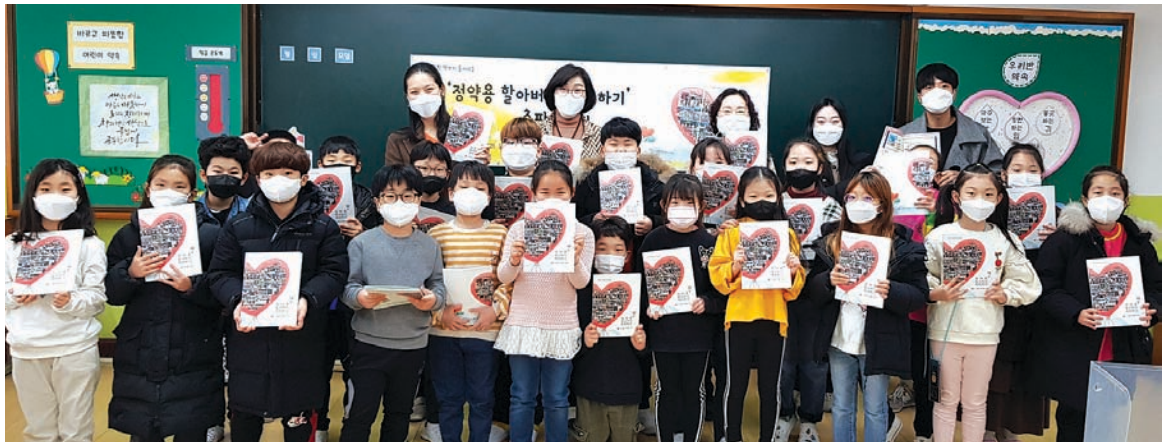
도림초 학생 책쓰기 동아리 ‘정약용 할아버지 따라 하기’ 책 발간

대구도림초등학교(교장 배은희)는 특색 있는 교육활동으로 인성교육과 연계한 독서 교육을 꾸준히 실시하고 있다. 그 교육활동의 일환으로 도림초 학생 책쓰기 동아리 ‘그 숲에 아이들이 산다’ 학생 22명이 초서독서법과 관련된 책을 발간했다.

이번에 발간한 책은 ‘정약용 할아버지 따라 하기, 초등학교 2학년의 초서독서법’이란 제목의 책으로 정약용 할아버지의 초서 독서를 생활 속에서 실천하고 그 결과물을 엮은 책이다. 입으로 읽고, 눈으로 읽고, 손으로 읽는 독서법 중 정약용 선생이 가장 중요하다고 한, 손으로 읽는 초서독서법을 통해 인문학적 소양을 함양하고자 노력한 결과물이다.

정약용의 초서(抄書) 독서법은 입지-해독-판단-초서-의식의 다섯 단계로 구성되어 있지만 이를 초등학교 2학년 수준에 맞게 재해석하여 ‘바른이반 초서 독서법’ 5단계에 따라 실천했다.

자신의 기준에 따라 읽을 책을 고르기, 책의 내용을 이해하며 읽기, 책을 읽으며 내게 의미 있는 글에 붙임쪽지를 붙이기, 붙임쪽지 붙은 내용을 다시 한 번 살펴보고 하나를 골라 초서 독서록에



도림초 책쓰기 동아리 ‘그 숲에 아이들이 산다’

기록하고 생각과 느낌을 쓰기, 일주일 동안 책의 내용을 실천하기 위해 노력하고 그 결과를 친구들과 공유하기의 과정을 가졌다.

책쓰기 동아리 학생들은 초서한 내용을 바탕으로 책의 원고를 쓰고, 삽화를 그리면서 자신의 글이 책으로 만들어지는 과정을 체험하였다. 또, 엮은 책의 발간을 기념하는 출판기념회를 통해 그동안의 과정을 서로 격려하고 축하했다.

학생 소감 발표를 한 권여진 학생은 “이 세상에 하나밖에 없는 귀한 책을 가지게 되어 기쁘다.”고

하며 결혼해서 예쁜 딸을 낳으면 이 책을 선물로 주고 싶다는 발표를 했다.

대구도림초 배은희 교장은 출판기념회에서 학생들을 축하하고 격려하면서 “코로나19로 인하여 다양한 독서 활동이 제한된 상황 속에서도 독서 동아리 학생들이 자신만의 생각과 추억을 담은 멋진 책을 발간하여 대견스럽다”고 소감을 밝히고 자신의 꿈을 향하여 느리지만 바르게 자라가는 우리 아이들이 자랑스럽다고 전했다.

〈자료제공:도림초등학교〉

대구남부교육지원청, 신학기 등교개학 대비 특별관리 학원 정기 지도·점검 시 방역 점검 병행

대구남부교육지원청(교육장 최수환)은 신학기 등교개학을 대비해 학생의 안전한 교육환경 조성을 위해 2월 22일(월)~5월 말까지 학원 등 특별관리 집중기간을 운영한다.

2021년 정기 지도·점검 대상 학원·교습소 615개원 중 밀집도가 높은 입시·보습 학

원 148개원, 유아 등 저학년 대상 외국어 학원 52개원 총 200개원에 대해 우선적으로 정기 지도·점검 시 방역 점검을 병행 실시한다.

교습비 등 초과 징수, 등록 외 교습과정 운영 등 학원법 관련 위반 사항을 점검하고 학원내 마스크 착용, 이용인원 제한 또는 한 칸 띄어 앉기

등 방역 수칙 준수 여부 점검할 예정이다. 또한 겨울방학 대비 학원·교습소 특별방역 점검시 방역수칙 미준수로 지적사항이 있었던 13개원에 대해서도 2차 방역점검을 실시할 예정이다.

특히 남부교육지원청에서는 2014년 6월부터 현재까지 ‘트리플! 맞춤형 학원종합컨

설팅’ 운영으로 신규 학원·교습소 설립부터 총3회에 걸쳐 학원 운영 전반에 관한 원스톱 종합관리를 하고 있다.

학원·교습소 설립(신고)시, 학원·교습소 운영자 요청 시, 정기 지도·점검 시 자체 제작한 학원·교습소 설립·운영 길라잡이 책자를 교부 및 활용하여 개별 컨설팅

을 실시해 학원·교습소의 법규 위반 사전 예방 및 학원의 건전한 운영을 위해 적극 노력하고 있다.

대구남부교육지원청 관계자는 “신학기 등교개학을 앞두고 코로나 19 확산 방지 및 학생 안전확보를 위해 학원 등에 대한 방역 점검을 강화하고, 지자체와 공조한 기초 방역대책반 지속 운영으로 학원 방역관리에도 최선을 다하겠다”고 말했다.

〈자료제공:남부교육지원청〉

대구교육박물관 ‘추억의 학창시절 사진을 찾습니다’

1960~80년대 학창시절

대구교육박물관(관장 김정학)은 4월 2일(금)까지 ‘추억의 학창시절 사진을 찾습니다’ 공모를 개최한다.

1960~1980년대 대구·경북 지역의 학교생활 모습과 학생들의 모습을 찍은 사진을 대상으로 하는 이번 공모전은 학교의 여러 생활(예비소집, 입학식, 반장선거, 소풍, 수학여행, 웅변대회, 여름방학, 교련 등)을 담은 개성 있는 사진

을 찾아 신청하면 된다.

사진 응모는 누구나 참여가 가능하며, 1인 5장까지 제출할 수 있다. 대구교육박물관 홈페이지에서 신청서를 다운받아 메일(draxad84@korea.kr)에 사진 스캔 파일과 함께 제출하거나, 직접 가지고 있는 인화된 사진을 신청서와 함께 우편이나 직접 제출하는 방법도 가능하다. 우편이나 직접 제출 시에는 박물관에서

원본을 스캔하여 접수하며, 원본은 우편으로 다시 되돌려준다.

결과는 4월 중순 홈페이지를 통해 발표할 예정이며, 선정작에는 3만 원 상당의 문화상품권을 증정한다. 선정된 사진은 대구교육박물관의 2021년 상반기 기획전시 ‘오매불망 학창시절(가제)’에 전시되며, 각종 전시 홍보물, 도록, 사진집에 게재될 예정이다.

김정학 관장은 “추억이 깃든 학창시절의 사진을 통해 세대간 공감의 기회를 가지고, 학창시절을 다시 되돌아보는 의미 있는 시간이 되길 바란다”고 말했다.

자세한 사항은 대구교육박물관 홈페이지(www.dge.go.kr/dme)를 참조하거나 교육학예부(☎231-1752)로 문의하면 된다.

〈자료제공:대구교육박물관〉



광고문의
053. 572-6000



달서문화재단 웃는얼굴아트센터 ‘소프라노 조현진의 클래식 뮤지컬’

(재)달서문화재단 웃는얼굴아트센터는 DSAC Co-Work 프로그램 첫 번째 순서로 ‘소프라노 조현진의 클래식 뮤지컬’을 2월 27일 오후 5시 웃는얼굴아트센터 청룡홀에서 개최한다.

DSAC co Work 프로그램은 지역의 예술단체와 협업해 콘텐츠를 선보이는 공동 기획 프로젝트다.

‘뉴욕이 사랑한 파리, 파리가 사랑한 뉴욕 클래식 뮤지컬’을

주제로 진행되는 이번 공연은 TBC 인기 라디오 프로그램인 ‘조현진의 더 클래식’의 진행자 성악가 조현진과 이재경 콤팩트 출연해 제2차 세계대전 당시 전쟁으로 힘든 국민들에게 한줄기 위로를 돼 주었던 1930~50년대 미국과 프랑스의 클래식 뮤지컬 곡들을 관객들에게 들려준다.

본 공연은 TBC 라디오를 통해서도 방송될 예정으로, 해가 넘어가도 계속되는 코로나 사태

로 지쳐가는 지역민들을 위로하고 평소 접하기 힘든 고전 뮤지컬 넘버들을 소개하는 특별한 무대가 될 것으로 기대된다.

웃는얼굴아트센터 이성욱 관장은 “코로나 사태로 힘들어하는 시민들을 위해 전쟁 시대 속에서 피어난 음악의 꽃인 클래식 뮤지컬 명곡을 소개하는 의미 있는 무대를 준비했다”며 “많은 관심을 부탁드립니다”고 말했다.

박신영 기자

달성군, 천내리 도시재생 주민건축학교 전시회

달성군(군수 김문오)은 3월 5일까지 달성군청 2층 열린 전시실에서 ‘천내리 도시재생 주민건축학교 전시회’를 개최한다.

천내리 도시재생현장센터(센터장 노성식)와 대구가톨릭대학교 LINC+사업단(책임교수 최여진) 공동주관으로 개최되는 본 행사는 지난 2020년 9~12월까지 LINC+사업

단 도시환경재생트랙 참가학생들을 대상으로 진행된 ‘천내리 도시재생 주민건축학교’의 결과물을 전시하고자 마련됐다.

대학생들의 참신한 아이디어를 주민들에게 선보이는 자리로, 달성군에서는 주민 의견 청취 후 실현 가능한 사항을 도시재생사업에 반영할 예정이다.

김문오 달성군수는 “대학생들의 톡톡 튀는 아이디어가 도시재생사업에 활력을 줄 것으로 기대한다.”며 본사업과 더불어 화원을 청사 리뉴얼, 대구교도소 후적지 개발 등으로 인해 변화될 화원의 모습에 기대와 관심을 가져줄 것을 당부했다.

한편, 달성군은 도시재생사업의 일환으로 ‘도시재생



뉴딜사업’, ‘소규모 재생사업’, ‘새뜰마을사업’ 및 ‘간판개선사업’ 등에 국·시비

195억 원을 확보하여 사업을 추진 중이다.

〈자료제공:달성군청〉

대구문화예술회관 ‘새해희망콘서트’ 신축년 새해 자랑스런 대구시민과 함께

대구문화예술회관은 2021년 신축년 새해를 여는 첫 기획공연으로 2월 25일 오후 7시 30분, 팔공홀에서 ‘새해희망콘서트’를 개최한다.

이번 새해희망콘서트는 동서양음악이 조화를 이루는 무대로 대구시립국악단 이현창 예술감독의 지휘아래 대구시립국악단이 이번 음악회의 중심이 된다.

첫 무대는 ‘깨어난 초원’과 ‘말발굽소리’ 연주로 무대의 화려한 막을 연다.

이 두곡은 몽골 민속음악을 우리 악기로 편곡한 곡으로 국가의 번영과 발전의 염원을 담고 있으며, 드넓은 초원을

달리는 말들의 기세를 느낄 수 있는 곡이다.

이어 피아니스트 이미연의 협연으로 ‘Sound of Peace’가 연주되며, 소프라노 이화영과 테너 이병삼이 무대에 올라 ‘신아리랑’과 ‘눈’, ‘아름다운 나라’ 등 국악단의 선율에 맞춰 우리 가곡들을 들려준다.

공연 후반에는 바이올리니스트 백나현, 댄스스포츠 프로페셔널 챔피언인 정솔비, 김재만의 환상의 탱고 춤이 어우러지는 피아졸라의 ‘리베르 탱고’가 무대에 올려진다.

이어 태평소 임형석, 소리꾼



양수진, 예나경, 김단희, 모두 북 김수동 협연으로 국악기 본연의 음색을 담아 세계 음악을 감상할 수 있다.

공연에 관한 자세한 사항은 대구문화예술회관 홈페이지에서 확인할 수 있다.

박신영 기자



2017 가족오페라 ‘마술피리’ 공연

마술같은 음악의 힘! 가족오페라 ‘마술피리’

대구오페라하우스(대표 박인진)는 오는 2월, 남녀노소 모두 즐길 수 있는 가족오페라 ‘마술피리’를 공연한다. 대구오페라하우스의 가족오페라 ‘마술피리’는 2016년부터 공연되고 있는 재단의 대표 레퍼토리로, 무대에 오를 때마다 전석매진을 기록하고 있는 인기 공연이다.

2월 마지막 주인 ‘대구시민주간’을 축하하는 공연이기도 한 이번 ‘마술피리’ 공연은 평일 오후 7시 30분, 주말은 오후 5시에 공연되며, 전석 1만 원이라는 가격에 관람할 수 있다. 예매는 인터파크 콜센터(1544-1555)와 홈페이지(ticketpark.com), 대구오페라하우스 홈페이지(www.daeguoperahouse.org)를 통해 가능하며, 기타 할인은 중복으로 적용되지 않는다.

문의) 053-666-6170

〈자료제공:대구오페라하우스〉

우리 동네 구성원, 크고 작은 소식들이 살아 있는 곳!

지역민을 위한 푸른방송 ch1

달성군립도서관 ‘집콕! 증강현실 동화 만들기’ 방학특강

달성군립도서관은 겨울방학 동안 집콕 생활을 하는 어린이들을 위해 ‘집콕! 증강현실 동화 만들기’를 진행한다.

‘집콕! 증강현실 동화 만들기’는 비대면으로 가족과 함께 나만의 그림책을 만들 수 있는 프로그램이다.

그림책 장면을 색칠하거나 줄거리를 만들 수 있으며, 다양한 방법으로 나만의 그림책을 가족과 함께 읽고 즐길 수 있다. 2월 28일까지 100명의 아이를 대상으로 진행되는 이

프로그램은 신청이 빠르게 마감됐으며, 부모님과 함께 ‘생각하고 만지고 보고 듣는 활동’을 아이들이 관심 있는 애플리케이션과 그림책을 통해 직접 체험하고 공유할 수 있다는 점이 이용자들의 흥미를 유발했다.

조병로 달성군립도서관장은 “종이매체와 전자매체를 결합한 나만의 그림책을 만드는 활동으로 집콕 생활에 지친 아이와 부모가 유대관계를 높이고 즐겁게 방학을 보내길



바란다”고 말했다.
프로그램에 관한 자세한 사

항은 달성군립도서관 홈페이지에서 확인할 수 있다.

문의) 053-584-0292

박신영 기자

2021 달천예술창작공간 제1기 입주작가 모집

달성문화재단(이사장 김문오)은 예술인들의 창작활동 지원과 지역의 문화예술 발전을 위해 운영되는 달천예술창작공간의 제1기 입주작가를 모집한다.

달천예술창작공간은 폐교된 서재초등학교 달천분교를 리모델링한 다목적 문화시설로 2021년 4월 개관을 앞두고 있으며 작가들의 작업 공간인 스튜디오, 지역민들과 방문객들을 위한 주민 활용 공간, 교육 및 체험 프로그램 진행이 가능한 세미나실, 상시 운영되는 전시실 등 다양한 공간을 조성하고 지역사회와 소통하는 문화 거점으로 활용할 예정이다.

이번 모집은 공고일(2021.

2. 22.) 기준 만 23세 이상 예술가, 미술 관련 학과 졸업 및 졸업예정자 또는 이에 준하는 예술 관련 활동 작가를 대상으로 하며 총 6명의 시각예술 분야 작가를 선정한다. 입주작가에게는 냉난방 및 수도시설이 완비된 개인별 스튜디오를 배정하고 매월 30만 원의 창작지원금 지급, 기획전 개최, 평론가 매칭 등 다방면의 지원을 통해 창작역량을 강화할 수 있는 기회를 제공한다.

입주를 희망하는 작가들은 달성군청(www.dalseong.daegu.kr), 달성문화재단(www.dsart.or.kr) 홈페이지에서 신청 서류를 내려받아 2월 26일(금)~3월 5일(금)까지 이메일(ehpark@dsart.or.

kr) 또는 우편으로 작성된 서류를 제출하면 된다.

입주작가는 공간의 운영 방향과의 부합성, 계획안의 적절성, 향후 기대효과 등을 기준으로 1차 서류, 2차 포트폴리오, 3차 면접으로 이루어진

심사과정을 거쳐 3월 18일(목) 최종 선정될 예정이다.

달천예술창작공간은 대구광역시 기초 문화재단 중에서 처음으로 개관 및 운영하는 창작공간으로, 예술인의 역량 강화 및 성장기회의 발

판을 마련하고 지역의 새로운 문화 환경 패러다임을 선도적으로 이끌어갈 예정이다.

특히 주민참여 프로그램의 지속적 운영을 통해 지역사회와 깊이 소통하고자 하는 달성문화재단의 정책방향성이 잘 드러날 것으로 기대된다.

<자료제공·달성문화재단>

대구시시립무용단 상임예능단원 모집

대구시시립예술단은 21세기 문화의 시대에 시립예술단을 이끌어갈 참신하고 유능한 상임단원을 공모한다.

모집부문은 시립무용단 상임예능단원으로 원서접수기간은 3월 4일~11일 오후 6시까지이며 대구시시립예술단 사무실로 응시원서를 제출하면

된다.(우편접수는 접수마감일 오후 5시까지 도착분에 한함)

응시자격은 지방공무원법 제31조 규정에 의한 결격사유가 없는 자, 남자의 경우 병역을 필한 자 또는 면제된 자, 공립 단체에서 징계로 해촉된 경우에는 해촉된 날로부터 공고일 기준 3년이 경과한 자,

해당분야 전공학위를 소지한 자 및 모집분야에 전문지식과 경험이 풍부한 자로 실기전형과 면접전형을 실시한다.

최종합격자는 3월 18일에 대구문화예술회관 홈페이지에 게재될 예정이다.

문의) 053-606-6346

<자료제공·대구시시립예술단>

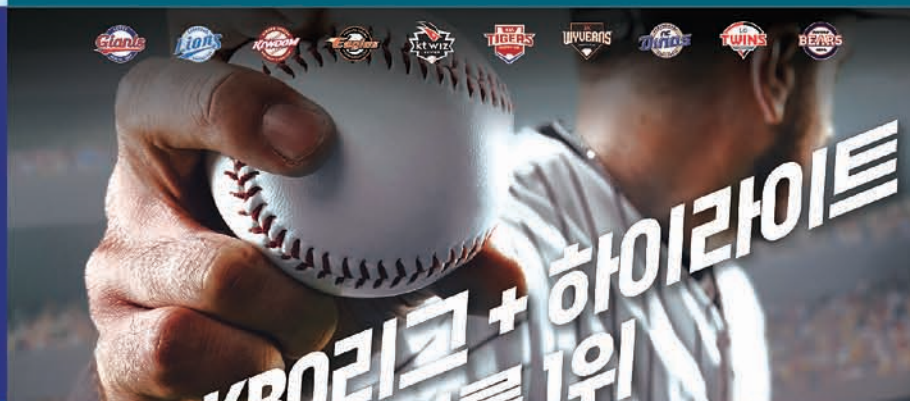


MBC+
CREATIVE MEDIA GROUP



MBC every1
국내 최고 버라이어티 채널

MBC SPORTS+
대한민국 No.1 스포츠 채널



MBC drama
드라마로 꿈꾸는 세상



MBC M
내 손 안의 즐거움



"Fun Again!"



MBC ON
다시보는 감동, 함께하는 재미

MBC+
CREATIVE MEDIA GROUP



대구시, 2월 26일 코로나19 ‘예방접종 시작’

1차 접종은 요양병원, 요양시설 등 210여 개 시설
65세 미만 입원·입소자·종사자 1만여 명 대상

대구시가 2월 26일부터 요양병원·요양시설 등 210여 개소의 입원·입소자·종사자 1만여 명을 대상으로 1차 코로나19 예방접종을 한다.

대구시 코로나19 예방접종 시행 추진단(단장 채홍호 대구시 행정부시장)은 코로나19 예방접종을 아스트라제네카 공급 시기에 맞춰 2월 26일부터 시행할 예정이다.

우선 접종 대상자는 요양병원·요양시설 및 정신요양·재활시설 210여 개소의 만 65

세 미만의 입원·입소자·종사자 1만여 명을 대상으로 예방접종 대상자 시스템 등록 및 동의 여부를 확인 중이다.

아스트라제네카는 백신은 2월 26일부터 3월 10일까지 1회 접종을 하고, 2회 접종은 1회 접종자의 접종 시기에 맞춰 4월에 접종한다. 요양병원 등 의료진이 있는 시설은 자체 접종을 시행하고, 요양시설에는 자체 촉탁의 및 보건소 방문팀에서 접종한다.

3월에는 고위험 의료기관

종사자, 코로나19 1차 대응요원 등 2만2천여 명을 대상으로 접종할 예정이다.

일반 시민들은 백신 공급상황에 따라 지역별 예방접종센터 8개소, 위탁의료기관 800여 개소에서 하반기 7월부터 접종을 할 수 있다.

대구시는 안전한 접종 시행을 위해 지난 8일부터 접종참여 의료진을 대상으로 온라인 교육을 진행 중이며, 오는 18일 대구시간호사회 교육센터에서 접종 간호사를 대상으로

♣ 아스트라제네카 접종계획

	요양병원, 요양시설 등	고위험 의료기관 종사자 (보건의료인)	코로나19 1차 대응요원
계	217개소 10,643명	124개소 21,995명	535명
대상	•요양병원 •노인요양시설 •정신요양,재활시설 ※ 65세미만 입원입소자및 종사자 대상	•상급종합병원 •종합병원 •병원	•119구급대 •역학조사감역요원 •검체채취,검사, 이송, 실험 •기타 방역관련
일정	•(1차) 2.26~3월 •(2차) 4~5월	•(1차) 3.8~3월 •(2차) 5월	•(1차) 3.22~3월 •(2차) 5월
방법	•병원 자체접종 •방문접종 •보건소 내소 접종 가능	•의료기관 자체접종 •보건소 내소 접종 가능	•보건소 내소 접종

백신예방 접종 임상실습 교육을 실시한다. 또한 19일에는 코로나19 백신 수송·보관·유통 관련 범정부 통합 모의 훈련에 대구지역의 군·경과 함께 참여한다.

채홍호 추진단장은 “대구시

는 시민들이 하루빨리 일상으로 돌아갈 수 있도록 대상자 관리, 접종인력 교육 및 백신 유통·보관 등 차질없이 준비해 안전한 코로나19 예방접종 시행에 최선을 다하겠다”고 말했다. <자료제공 대구시청>

건강칼럼



보생조한의원 원장 조현정



유산균, 어떤 걸 먹어야 하나요? (2)

지난 주에는 유산균을 구매하기 전 알아두면 좋을 용어에 대해서 알아보았다.

장내 유산균은 크게 유익균, 중간균, 유해균으로 나뉘어지며, 이 균들의 비율이 30:60:10 정도로 유지되는 것이 건강한 장 환경이다. 유산균을 동결건조한 제품을 프로바이오틱스라고 부르며, 1세대 프로바이오틱스(PROBIOTICS, 유산균), 2세대 프리바이오틱스(PREBIOTICS, 유산균 먹이), 3세대 신바이오틱스(SYNBIOTICS, 유산균+먹이), 4세대 포스트바이오틱스(POSTBIOTICS, 유산균+먹이+대사산물) 제품이 있다.

그럼 나에게 맞는 유산균 제품은 어떤 것일까? 하는 궁금증이 생길 수밖에 없다. 유익균으로 잘 알려진 락토바실러스균은 과민성대장증후군, 아토피 피부염에 도움이 된다고 알려져 있으며, 비피도 박테리움은 장누수증후군, 변비를 개선하는데 도움이 되는 것으로 알려져 있다.

장내 유산균총은 한가지로 이루어진 것이 아니고, 단일 균주보다 복합균주를 사용했을 때 이러한 효과가 더욱 좋은 것으로 알려져 있어 좋은 균주를 6가지 정도 함유하고 있는 프로바이오틱스를 고르는 것이 좋다. 장내세균총 검사를 하면 균주비율을 알 수 있어 유산균을 고르는데 도움을 받을 수 있다. 그러나 좋은 유산균이 장까지 살아서 도달하지 못하면 그 의미가 없으므로 보장균주 개수를 체크해야 한다. 변비가 있는 경우라면 프리(PRE)바이오틱스를 섭취하는 것도 도움이 될 수 있으나, 설사나 과민성대장을 가진 분이라면 오히려 장자극을 통해 복부팽만감을 유발할 수 있어 주의해야 한다.

유산균은 항상 좋은가 하면 부작용도 있다. 유산균이 만들어내는 대사산물에 의해서 부작용이 나타나게 되는데 복통, 설사, 두통, 홍조, 두드러기, 경련, 부정맥 등이 대표적이다. 또한 부형제들 때문에도 부작용이 나타나기도 한다. 이런 부작용이 나타나면 ‘괜찮아 지겠지’ 하고 계속 섭취하지 말고 섭취를 중단해야 한다.

사실 가장 좋은 유산균은 만들어진 제품을 먹는 것이 식생활 습관을 교정하는 것이다. 유산균이 풍부한 음식과 식이섬유를 섭취하여 내가 먹는 음식들로 나의 장내환경을 구성하는 것이다. 유산균이 풍부한 김치, 된장, 청국장, 우유로 만든 치즈 등 발효 식품을 섭취하고, 유익균의 먹이가 되는 통곡물, 야채, 샐러리, 당근, 콩과 같은 식이섬유를 충분히 섭취하는 것이 좋다. 유해균을 증가시킬 수 있는 과도한 당분, 지방, 밀가루, 술 등의 섭취를 줄이고 차가운 성질의 음식을 피하고 배를 따뜻하게 유지해야 한다. 한의학에는 ‘복무열통(服無熱痛)’이라는 말이 있다. 배는 따뜻해서 생기는 통증이 없다는 이야기다.

‘유산균’이 국민 건강보조제가 되면서 대변에 이상이 없어도 유산균을 섭취하는 경우가 있는데, 내 장내환경이 좋고 유산균이 좋다면 굳이 비싼 돈을 들여서 보조제를 섭취할 필요가 없다. 유산균이 어디서 유래해서 제품이 되었는지를 생각해 보면, 음식으로 섭취를 하는 것이 좋을지 화학처리가 된 제품으로 복용하는 것이 좋을지 판단이 서지 않을 까 생각한다.

대구시달서구 달구벌대로 1607 / 보생조한의원 ☎053-564-0401

코로나19 확진자 접촉·의심증상 보이는 반려동물 검사 실시

대구시는 반려동물의 방역관리를 강화하고 시민들의 불안감을 해소하고자 ‘코로나19 관련 반려동물 관리방안’을 마련해 시행한다.

반려동물이 코로나19 확진자와의 접촉에 의해 감염되는 사례는 해외에서 드물게 보고되고 있으나, 금년 1월 국내 첫 사례로 반려동물(고양이)이 주인으로부터 코로나19가 전염돼 양성판정이 확인된 바 있다.

코로나19 예방을 위해서는 반려동물 보호자가 코로나19 증상이 있으면 반려동물 만지기, 입 맞추기, 음식 나눠먹기 등의 직접 접촉은 피해야 하고, 일상 생활에서도 반려동물 산책 시 다른 사람과 2m 이상의 거리를 유지하며 반려동물과 접촉 전·후 손씻기 등 개인위생과 방역수칙 준수가 필요하다.

반려동물 보호자 중 코로나19 확진자 발생 시 반려동물은 코로나19 확진자가 아닌 다른 가족이 돌보도록 하고, 반려동물 보호자 가족이 직접 돌볼 수 없는 경우에는 지인의 가정에 위탁하거나 대구시 위탁보호시설(동물병원 등 13개소)에서 임시 돌봄 서비스를 이용할 수 있다.

반려동물은 코로나19 확진자와의 접촉에 의해 감염되므로, 검사대상은 확진자에 노출돼 감염증상을 보이는 반려동물(개, 고양이)로 한정되며, 검사 실시여부는 구·군 보건소(반려동물부서 포함)와 검사기관(대구시 보건환경연구원 동물위생시험소)의 협의로 결정된다.

검사대상으로 결정된 반려동물에 대해 대구시수의사회(공수의 등)에서 시료 채취 후 동물위생시험소로 검체 이송한다.

감염(검사결과 양성)된 반려동물은 자택에서 14일간 자가 격리가 원칙이나, 1인 가구 등 자가 격리를 할 수 없는 경우에는 대구시 임시 돌봄 서비스(보호비 1일당 3만 5,000원 정도)를 이용할 수 있다.

양성 판정 14일 경과 또는 정밀검사(유전자증폭, PCR) 결과 음성인 경우 자가 격리가 해제된다. <자료제공 대구시청>

3월 1일 ~ 7일

재미로 보는 운세



36년생 재물을 관리하지 않으면 새어나가니 주의하라. 48년생 마음이 급하다고 해서 서둘러 계약이나 매매를 해서는 안 된다. 60년생 주변에 사람들이 많이 모이면 재물이 나가게 된다. 72년생 투기나 도박 눈을 돌리지 마라. 84년생 잘못된 일은 하루빨리 고치도록 해라. 96년생 무엇이 옳은 일인지 잘 생각해 보아야 한다.



37년생 열심히 노력하지만 결국 실속이 없다. 49년생 욕심 때문에 일을 망칠 수도 있다. 61년생 거짓말을 하면 곧 들통이 날 수 있다. 73년생 자신의 일에 믿음을 가져야 운이 상승한다. 우선은 믿음이 중요하다. 85년생 떠나는 사람은 잡지 말고 놔주는 것이 좋다. 97년생 자신의 생활 습관에 큰 문제가 있을 수 있다.



38년생 왕성한 사회활동을 하게 된다. 50년생 가만히 있어도 도움의 손길이 다가오게 된다. 62년생 문서를 잡으면 길하니 매매 할 일이 있거든 서둘러라. 74년생 길을 가다가 황금을 줍는 격이다. 예상외의 횡재수가 있으니 움직여라. 86년생 적극적인 행동을 보이되 겸손을 갖추라. 98년생 조심해서 나쁠 것은 아무것도 없다.



39년생 인정에 이끌려 재물을 빌려주게 되면 훗날에 고통을 당하리라. 51년생 운전을 하는 사람이라면 사고수가 있으니 각별히 주의해야 한다. 63년생 주변의 말만 듣고 움직인다면 불길하니 주변의 상황을 면밀히 살피도록 해라. 75년생 현실과 이상 사이에서 방황하게 된다. 87년생 처세를 잘못하면 구설수에 오르니 조심하라.



40년생 좋은 사람들이 한자리에 모여 있으니 웃음이 떠나지 않는다. 52년생 임자 없는 재물을 얻게 되니 이로 인해서 적지 않은 재물을 얻게 된다. 64년생 아랫사람의 보필로 인해서 이름이 알려지니 경사롭다. 76년생 건강을 소홀히 한다면 질병에 시달릴까 두렵다. 88년생 지금은 때가 오지 않았으니 기다려야 한다.



41년생 앞으로 나서지 말고 자중해야 할 때이다. 53년생 방해가 생길 수 있지만 적극적이면 좋다. 방해를 뚫고 나아갈 것. 65년생 많은 일이 생기지만 결국 결과는 좋다. 당황하면 될 일도 되지 않는다. 77년생 다른 사람들의 조언을 들어야 할 때이다. 잠시 쉬어간다는 마음이 중요하다. 89년생 고집을 부리지 마라.



42년생 필요하지 않은 말로 구설사비에 휘말리니 말을 아껴야 한다. 54년생 아는 길도 물어가고 했다. 66년생 사람들 사이에서 외로움을 느끼니 풍요속의 빈곤이다. 마음이 허전하다. 78년생 조심해도 실수가 생기기 쉽다. 매사에 조심을 해야 무탈하리라. 90년생 지위는 올라가지만 마음고생이 심하다.



43년생 사람들이 많이 모이는 곳은 물리하니 조용히 지내는 것이 좋다. 55년생 주변사람들의 말에 현혹되지 마라. 67년생 작은 이익은 얻을 수 있지만 큰 이익을 탐하면 힘만 들고 이뤄지지 않는다. 79년생 돈과 의리 중에 의리가 더 중요하니 몇 톨의 이익에 신용을 잃지 않도록 해라. 91년생 말을 가려서 하라.



44년생 아랫사람과 함께 일을 해야 한다. 56년생 외출이 많아지지만 좋은 사람을 만난다. 사람을 만나는 것을 즐겨라. 68년생 처음에는 힘이 들지만 차츰 편해진다. 멀리 바라보아야 한다. 80년생 규칙을 어기지 않으면 일이 잘 풀린다. 초심을 잃지 말아야 한다. 92년생 덕을 베풀면 인재들이 주변으로 모이리라.



45년생 아랫사람으로 인한 기쁜 일이 생기게 될 것이다. 57년생 사업하는 사람은 재물이 크게 들어오고 직장인이라면 예상외의 재물을 얻는다. 69년생 주변사람의 도움으로 막혀있는 일들이 풀어지고 새로운 변화가 생길 것이다. 81년생 일도 좋지만 건강에 무리를 주면서까지 하는 것은 좋지 않다. 93년생 매사를 적극적으로 행하라.



46년생 뜻밖의 기쁜 일이 생기겠다. 58년생 행하는 일마다 성과를 이루게 된다. 70년생 게으름을 피우다가는 찾아온 기회를 놓칠 수 있으니 부지런히 움직여라. 82년생 기혼자는 부부사이가 돈독해지고 미혼자는 마음에 드는 사람을 만나리라. 94년생 겉으로는 웃지만 속으로는 눈물을 흘리게 되니 조심해라.



47년생 주변 사람으로부터 큰 은혜를 입을 일이 생기는데 겸손해야 한다. 59년생 재물은 원활하게 들어오지만 자칫 건강상의 문제가 올 수 있다. 71년생 첫사랑은 나를 신뢰하고 아랫사람은 나를 따르니 명예가 올라간다. 83년생 도움을 줄 사람을 만나게 된다. 95년생 만용을 부리면 반드시 후환이 뒤따른다.

제 공 : 당신의 멘토, 운조아(www.unjoa.com)

주간 일기예보

2월 25일 목요일



최저 0℃
최고 12℃

2월 26일 금요일



최저 6℃
최고 11℃

2월 27일 토요일



최저 6℃
최고 9℃

2월 28일 일요일



최저 5℃
최고 13℃

3월 1일 월요일



최저 5℃
최고 14℃

3월 2일 화요일



최저 5℃
최고 9℃



시사상식 입을 위한 행진곡

1980년 5·18 광주 민주화운동 당시 시민군 대변인으로 활동하다 계엄군에 의해 희생된 고 윤상원 씨와 1979년 광주의 노동 현장에서 ‘들불야학’을 운영하다 사망한 노동운동가 고 박기순 씨의 영혼결혼식(1981년)에 헌정된 노래다. 처음에는 ‘님을 위한 행진곡’으로 알려졌으나, 최근에는 표준어 규정에 따라 통상 ‘임을 위한 행진곡’이라고 부른다.

소설가 황석영이 시민사회운동가 백기완의 옥중지 ‘뗏목나리’의 일부를 차용해 가사를 썼고, 당시 전남대 재학생이던 김종률 씨가 작곡했다. ‘뗏목나리’는 1979년 YWCA위장결혼식 사건의 주모자로 수감된 백기완 소장이 서울 서대문구치소에서 쓴 15장의 장편시다.

‘임을 위한 행진곡’은 1997년 5·18 민주화운동 기념일이 정부 기념일로 지정된 이후 2008년까지 5·18 기념식에서 제창돼 왔다. 그러나 2009년 이명박 정권은 ‘임을 위한 행진곡’ 제창을 식순에서 제외시키고 식전 행사에서 합창단이 부르는 방식으로 변경했다. 이에 반발한 광주 5·18 유가족회를 포함한 시민단체들은 광주 금남로에서 별도의 5·18 기념식을 열었다. 이후 야당 및 5·18단체는 본 행사 식순에 ‘임을 위한 행진곡’을 반영해 제창할 것을 지속적으로 요구했다. 이에 2011년부터는 ‘임을 위한 행진곡’이 본 행사에 포함됐으나, 합창단이 합창하고 원하는 사람만 따라 부를 수 있도록 하는 방식으로 변경돼 ‘임을 위한 행진곡’을 둘러싼 논란은 계속됐다. 그러다 2017년 5월 10일 취임한 문재인 대통령은 취임 이틀만인 5월 12일 ‘업무 2호 지시’로 5·18 민주화 운동 기념식에서의 ‘임을 위한 행진곡’ 제창을 지시했다. 그리고 2017년 5·18 기념식에서는 2008년 이후 9년 만에 제창됐다.

[네이버 지식백과] 시사상식사전, PMG 지식엔진연구소



한번에 받으니까 더 놀라운 혜택

현명한 선택
결합 상품

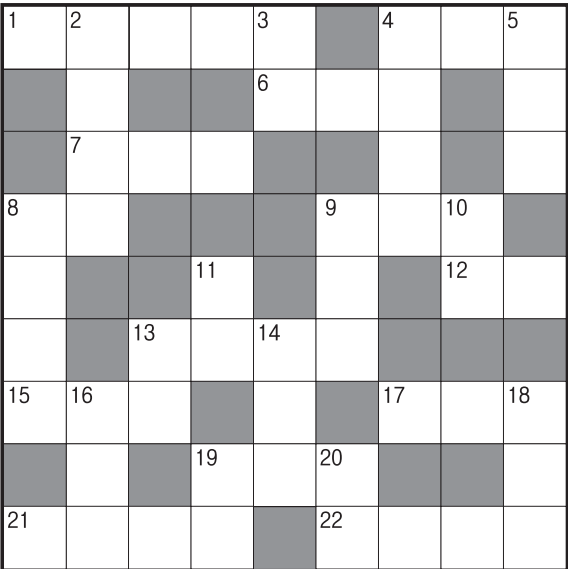


지금바로! (053) 551-2000 www.gcs.co.kr



제1,013회

가족과 함께 풀어보세요.



<가로열쇠>

1. 남을 웃기려고 하는 말.
4. 프로 레슬링 선수. 본명은 김광호. 1939년에 일본으로 건너가 스모를 시작했으며, 1951년에 레슬링 선수로 전향해, 1958년에 세계 헤비급 챔피언이 됐다.
6. 생고무나 합성수지로 해면처럼 만든 물건. 탄력이 있고 수분을 잘 빨아들여 쿠션이나 물건을 닦는 재료로 많이 쓰인다.
7. 영양과 발육 상태가 매우 좋은 아기.
8. 바지 따위가 흘러내리지 아니하게 옷의 허리 부분에 돌려매는 띠.
9. 출입문 밑의, 두 문설주 사이에 마루보다 조금 높게 가로로 댄 나무. 무슨 일이지 그토록 ○○○이 많도록 드나드니?
12. 상대방이 눈치로 알아차릴 수 있도록 미리 슬그머니 알개워 줌. 그는 나에게 빨리 자리를 피하라고 ○○해 주었다.
13. 돌레나 끝에 해당되는 부분. 그는 침대 ○○○○에 걸터앉았다.
15. 사람이 벽으로 둘러싸인 코트에서, 라켓으로 단단한 고무공을 벽에 맞아서 공이 마루에 두 번 튕기기 전에 되받아 치는 구기 경기.
17. 아들 많은 집의 외딸.
19. 본디부터 지니고 있는 그대로의 상태. 늘 경기에서 그는 감독으로서의 ○○○을 유감없이 발휘했다.
21. 추가령 지구대에서 강원도, 경상 남북도의 동부를 남북으로 뻗어 있는 산맥. 국내에서 가장 큰 산맥으로 금강산, 태백산, 오대산, 설악산 따위의 봉우리가 있다.
22. 여럿 가운데서 한 아이가 술래가 되어 숨은 사람을 찾아내는 놀이로, 술래에게 들킨 아이가 다음 술래가 된다.

<세로열쇠>

2. 우수한 운동선수 또는 연예인, 특수 기술자와 같은 인재를 물색하고 발탁하는 일.
3. 기계, 설비, 기구 따위를 임대하는 제도. 일반적으로 장기간의 임대를 이른다.
4. 처지를 바꾸어서 생각하여 봄.
5. 메아리. 울려 퍼져 가던 소리가 산이나 절벽 같은 데에 부딪쳐 되울려오는 소리.
8. 상체와 골반의 움직임을 강조하여 자유롭게 추는 춤. 서아시아에서 아프리카 북안에 걸쳐 있는 이슬람문화권 여성들이 추는 배꼽춤.
9. 문을 걸어 잠그거나 여닫는 손잡이로 쓰기 위하여 문에 다는 물건.
10. 음식물이 배 속에서 발효되는 과정에서 생기는 향문으로 나오는 구린내 나는 무색의 기체.
11. 형사 소송법에서, 사람 또는 물건에 대하여 강제 처분의 명령 또는 허가를 내용으로 하여 법원 또는 법관이 발부하는 서류. 소환장, 구인장, 구속 영장, 압수 수색 영장 따위가 있다.
13. 물고기의 잔뼈.
14. 중국요리의 하나. 고기와 채소를 넣어 볶은 중국 된장에 국수를 비벼 먹는다.
16. 미식축구에서, 전위와 하프백의 중간 위치. 또는 그 위치에 있는 선수.
18. 가로막의 경련으로 들어쉬는 숨이 방해받아 목구멍에서 이상한 소리가 나는 증세.
19. 병을 진찰하기 위하여 손목의 맥을 짚어 보는 일.
20. 사람이나 동물이 숨을 쉬며 살아 있는 힘.

● ‘가족과 함께 풀어보세요’ 낱말퍼즐을 만들어 푸른신문으로 보내주세요. 채택된 분께는 작은 선물을 우송해드립니다.

▶ 보내실 곳: 42640 대구광역시 달서구 달구벌대로 323길 13 (감삼동) 3층 푸른신문 편집부 앞
E-mail: pr5726000@naver.com

→ 응모엽서에 성명과 우편번호를 반드시 적어 주세요.

▶ 정답자 발표: 1,161호



1,011회 퍼즐 상품 받으실 분

※ 당첨상품은 우송해 드립니다.



자동차극장 관람권 1매 ☎ 984-8008

김자영(달서구 한들로) / 정영희(달서구 당산로)



이용권 2매 ☎ 585-0100

이지행(달서구 죽전동)



이용권 2매 ☎ 593-9990~8

장지윤(달서구 송현동)



문화상품권 5천원 1매

양예진(칠성초등학교 4학년)
김선미(달서구 본동)
안지성(달서구 계대동문로)
이영미(달서구 중리동)
황재근(수성구 지산로)



이용권 2매 ☎ 608-5000

서영숙(달서구 용산동)
최민영(달서구 선원로)
최상진(달성군 화원읍)
홍옥순(중구 중앙대로)
장백희(동구 화랑로)
이종현(달서구 감삼동)
이두진(달서구 죽전동)

<1,011회 정답>

말	뚝	잠	화	살	표	사
라	꼬	부	랑	준	비	물
깡	대	은	어	놀		
이	모	자	전	거	나	이
	나	침	판	허	무	
	리	기	유	조	약	두
타	자	기	대		꺼	
이		미	치	광	이	비
어	굿	매	꺼		외	갓
					집	

♣ 가족과 함께 풀어보세요 정답을 아시는 분은 본사 편집부로 보내주시기 바랍니다.

3월 9일까지 도착된 엽서 중에서 추첨을 통해 상품을 드립니다.

주소를 정확히 기재해 주십시오. 당첨상품을 우송해 드립니다.

푸른신문

www.prsinmun.co.kr

대표전화: (053) 572-6000 팩스: (053) 572-6006
대구광역시 달서구 달구벌대로 323길 13 감삼동 3F
(우편번호: 42640)

▶ 등록일 2000년 10월 17일

▶ 등록번호 대구 다 01130

▶ 간행 주간

▶ 인쇄처 미디어프린팅넷(株)

▶ 발행인 조강래

▶ 편집인 조강래

☑ 은행계좌안내

대구은행 002-08-073862-4

국민은행 680-24-0070-047

농협 794-02-235282

예금주: 푸른신문

※ 구독료 1년 12,000원

본지는 주간신문 윤리강령 및 그 실천요강을 준수합니다.

함께 하는 즐거움

웃음과 감동주는 씨앗 씨가족오락티브이

CMC TV

디지털: 57
아날로그: 37-1

CMC family

1588-0669

www.cmctv.co.kr



www.kmcu.ac.kr

혁신지원사업을 통해 미래형 인재를 양성하는 글로벌 직업교육 선도대학

CAPable Global Citizen

Convergence
소통역량/문화역량

Altruism
도덕성/감성



Professionalism
전공역량/외국어역량

대표번호 053-589-7744

취업상담(구인·구직) 053-589-7871

장학상담 053-589-7715



계명문화대학교
KEIMYUNG COLLEGE UNIVERSITY