

공단검진은 공단역에서



(조감도)

주차빌딩 완공

찾아오시는 길 3호선 공단역 앞

신천대로

여성회관

팔달교

3호선공단역

이마트 트레이더스

진료시간

평 일 : 08:00~16:30

토요일 : 08:00~11:30

1호선 환승 [명덕역] → 3호선 [공단역]

2호선 환승 [청라언덕역] → 3호선 [공단역]

527, 708, 719, 724, 726, 730, 750, 200, 250, 251-1, 300, 북구1, 북구4, 칠곡2

MEDICHECK

한국건강관리협회 건강증진의원 (대구북구)

MEDICHECK 한국건강관리협회 건강증진의원[대구북구] ☎ 전화예약 053)350-9000

푸른신문

2020년 12월 31일 목요일 제1,151호

창간: 2000년 10월 31일 / 주간 T.053)572-6000

세무사 정수득 공인중개사 사무소
 대표 정수득 H.P 010-8773-3910
 양도소득세 등 조세컨설팅, 신속중개
 매물항상접수, 공동중개 환영
 등록번호 27290-2020-00170
 T.053-568-4600 F.053-568-4601

달서·달성 지역신문
www.prsimn.co.kr

성서최고의 휘트니스클럽

미과 SP LEX
MIGWANGSPOLEX

헬스 / 스쿼시 / 골프 / 유도
최고 시설의 사우나 / 탁구센터

본관: 053)593-9990~7
신관, 골프장&스키클럽: 053) 584-0775

헬스 연건회원 댄스·요가 필라테스·스피닝 무료수강!

사우나 헬스 100% 참가부
참숯가마

24시간 골프 연습장 스크린

휴림원 300대 주차장 완비!
☎ 585-0100
대신역 2번 출구 대백마트 뒷편

포장이사 전문업체 · 보증보험가입업체

효성익스프레스

항상 우리집을 이사한다는 마음으로 일해오고 있습니다

무선전화 080-7824-080
대표전화 521-7824, 635-7824

달서점 654-7824 수성점 794-7824 북구점 355-7824
논현점 611-7824 화원점 639-7824 남구점 473-7824

달서구 '공공서비스 연계·협력 강화' 대상(大賞)

행정안전부 대상, 보건복지부 대상, 최우수 및 우수
총 7,000만 원 재정인센티브

달서구(구청장 이태훈)는 행정안전부에서 주관한 2020년 주민자치형 공공서비스 구축 사업 '찾아가는 보건복지분야 우수사례 경진대회'에서 전국 유일 '공공서비스 연계·협력 강화 분야'에서 대상을 수상했다고 밝혔다.



이번 행정안전부 대회는 17개 광역, 229개 전국 기초지방자치단체를 대상으로 주민중심의 찾아가는 현장서비스 기반 구축을 위해 ▲찾아가는 보건복지서비스 지원체계 구축 ▲공공서비스 연계·협력 강화 ▲자치단체 문제해결 역량강화 총 3개 분야로 나눠 민간인 1/2 이상으로 구성된 '찾아가는 보건복지서비스 평가위원회'에서 평가가 이뤄졌다.

달서구는 '우리마을관리소', '건강위협 중장년 1인세대 지원사업' 등 민관협력, 공공과 민간, 공공기관 부서 간 및 읍과洞간의 긴밀한 네트워크 구축을 통해 지역특성에 맞는 다양한 사업을 추진한 점에서 우수한 평가를 받았다.

한편, 행복나눔과는 보건복지부 주관 민관협력 및 자원연계 부문 대상, 찾아가는 보건복지서비스 제공 부문 최우수상, 희망복지지원단 운영 부문 우수상을 수상했고, 이번 행정안전부 평가에서도 대상을 수

상하는 등 올해 장관상 4개를 수상하는 등 재정인센티브 7,000만 원을 확보했다.

이태훈 구청장은 "앞으로도 지역 사회 내 공공기관, 민간기관 및 단체 등의 다양한 공공서비스를 주민관점에서 연계·제공하는 공공서비스 사업을 확대하여 찾아가는 보건복지서비스를 제공함에 더욱 최선을 다하겠다"고 말했다.

<자료제공:달서구청>

지면안내

신년사	>	02~03면
지역	>	04~09면
고령·성주	>	12~13면
지역사랑 파트너	>	15면
종합	>	16~19면
기고	>	20~21면
교육	>	23~25면
문화	>	26~27면
건강	>	29면
운세·날씨	>	30면
퍼즐	>	31면

달성군, 3년 연속 혁신 우수 지자체

지방자치단체 혁신평가 2018~2020년 연속

달성군(군수 김문오)은 행정안전부 주관 '2020년도 지방자치단체 혁신평가'에서 '3년 연속' 우수 지자체로 선정됐다고 밝혔다.

전국 243개 광역·기초 지방자치단체 중 62개의 우수 기관이 선정됐으며, 달성군은 지방자치단체 혁신평가가 처음 시행된 2018년부터 올해까지 연속으로 우수 지자체에 선정됐다.

2018~2019년에도 우수 지자체로 선정되어 재정 인센티브 5,000만 원씩을 확보한 바 있으며, 특히 2019년에는 62개 우수 기관 중에서도 탁월한 혁신 실적이 인정되어 행정안전부 장관 표창을 수상한 바 있다.

이번 평가는 지난 2월 수립·시행된 '2020 정부혁신 종합 추진계획'을 반영해 △기관 자율혁신 △포용적 행정 △참여와 협력 △신뢰받는

정부 △혁신확산 및 주민제과의 5대 항목, 12개 지표를 대상으로 실시했으며, 공정성과 객관성을 위해 구성된 '전문가 평가단'과 '국민평가단'이 평가를 진행했다.

특히 달성군은 타 지자체들이 전반적으로 낮은 평가를 받은 '참여와 협력' 분야에서 우수한 성적을 거뒀다. 주민이 직접 기획에 실행하는 마을 단위 환경정화 활동인 '주민과 함께하는 마을가꾸기 사업'이 대표 혁신사례로 좋은 평가를 받았으며, 경찰·소방서·교육청 및 대학교 등과 수행한 협업 및 벤치마킹 실적에서도 높은 점수를 획득했다.

이밖에도 주민참여예산 운영 성과, 기관 별 청렴도, 공공서비스 사각지대 해소 성과 등이 좋은 평가를 받았다.

지역문제 해결을 통해 지역의 활력을 높이고 26만 군민의 삶의 질을 향상시키는 것이 혁신의 목표이다. 이를 위해 지역 공동체를 살리고 주민들이 지역에 대한 자부심을 가질 수 있는 생활 속의 혁신 정책을 적극 발굴하겠다"며, "앞으로 주민의 일상에서 혁신 성과를 체감할 수 있도록 하겠다"고 밝혔다.

<자료제공:달성군청>

2021 신축년

새해 복 많이 받으세요!
푸른신문·푸른방송 임직원 일동



달서구청장 이태훈

존경하는 구민 여러분! 희망찬 2021년 새해가 밝았습니다. 근면성실하고 부지런함을 상징하는 신축년(辛丑年) ‘소’띠 새해를 맞아 구민 여러분 가정에 건강과 화목함이 늘 함께 하시길 기원합니다.

2020년은 코로나19의 광풍으로 우리들의 삶에 엄청난 시련과 혼란을 안겨준 아픔의 해로 역사에 기록될 것입니다. 그러나 의료진과 자원봉사자, 공직자들의 희생과 헌신, 그리고 구민 여러분의 협조로 위기를 당당히 극복해 가며, 희망의 싹을 키웠습니다.

2020년 우리 구는 구민 여러분의 성원에 힘입어 복지행정상 5관왕과 아동보호체계 구축 대상을 수상을 비롯하여, 각종 평가 및 공모에서 총 91건, 338억 원의 역대 최대 규모 국·시비를 확보하는 소중한 결실을 맺었습니다. 특히, 죽전동, 송현1동에 이어 상인3동까지 3년 연속 선정된 도시재생 뉴딜사업, 대구에서 유일하게 생활SOC 사업에 선정된 율배복합센터 건립 등은 얼어붙은 지역경제에 따뜻한 마중물이 되리라 확신합니다. 이러한 성과는 늘 한결같이 응원해 주시는 구민 여러분 덕분이라 생각하며 생동감 넘치는 희망공동체 회복과 더 살기좋은 달서구 만들기로 보답하겠습니다.

사랑하는 달서구민 여러분! 저를 비롯하여 1,200여 공직자는 위드(With) 코로나 시대를 극복하고 포스트(Post) 코로나를 희망하는 간절한 마음으로 새해를 출발하고자 합니다.

2021년은 ‘백신’의 어원이 된 ‘소’띠 해입니다. 코로나 시대를 지나 소중한 일상으로 되돌아가서 보람찬 성과를 함께 만들어 가는 뜻 깊은 한 해가 되기를 기원합니다. 구민 여러분, 늘 건강하시고 행복이 가득한 한 해 되시길 바랍니다. 새해 복 많이 받으십시오.



달서구의회 의장 윤권근

존경하는 60만 달서구민 여러분! 안녕하십니까? 유독 힘들었던 2020년이 가고 새로운 희망과 꿈으로 가득찬 2021년 신축년 새해가 밝았습니다.

새해에는 건강하고 행복한 일상 속에서 항상 좋은 일만 가득하시고, 희망찬 비상을 위해 크게 날개 짓하는 한 해가 되시길 바랍니다.

우리 달서구의회에서는 대구시 신청사 이전·호림역 신설추진 등 지역현안 사항과 주민복지 증진을 위해 현장중심의 의정활동을 펼치겠으며, 구민의 눈높이에서 보고 구민의 요구에 적극 부응하는 의회가 되도록 하겠습니다. 또한 원칙과 소신을 중시하며 소통과 배려 속에 책임 있고 신뢰받는 의정활동으로 누구나 꿈꾸는 행복한 일도 도시 달서구를 만들기 위해 최선의 노력을 다하겠습니다.

2021년 새해에도 구민 여러분의 가정과 직장에 늘 건강과 행복이 가득하길 기원합니다. 새해 복 많이 받으십시오.



대구남부교육지원청 교육장 최수환

사랑하는 교육가족 여러분! 안녕하십니까? 신축년 새해가 밝았습니다. 남부 교육에 관심을 가지시고 아낌 없는 성원을 보내주심에 깊이 감사드립니다. 특히, 코로나19로 인해 교육현장에 많은 어려움이 있었지만 학생, 학부모, 교직원 등 교육공동체의 관심과 노력으로 함께 이겨낼 수 있었습니다.

새해에도 지금까지 추진해 온 남부미래역량교육을 바탕으로 지역과 소통하며, 학교 현장의 긍정적인 변화를 통해 학생들이 미래역량을 꽃피울 수 있도록 내실 있는 운영에 중점을 두어 추진하고자 합니다.

이를 위해 먼저 학생들의 미래역량을 기르는데 최선을 다하겠습니다. 둘째, 학생 모두가 자신의 잠재력을 꽃 피울 수 있도록 한 학생도 놓치지 않고 다 품겠습니다. 셋째, 학교의 자율성을 존중하겠습니다. 넷째, 따뜻한 교육공동체를 만들어 나가겠습니다. 마지막으로 우리교육지원청은 학생과 학부모, 교직원, 지역주민 등 교육공동체 구성원 모두가 따뜻한 나눔을 실천하는 남부인성교육에 특히 역점을 두고 있습니다.

또한, 코로나19가 언제까지 지속될지 알 수 없는 상황입니다. 우리교육지원청은 학생들의 안전을 최우선으로, 감염병 확산 방지와 학습결손 예방, 학생들의 심리방역을 위해 최선의 노력을 기울이겠습니다.

내가 건네는 행복한 말 한마디, 그만큼 세상의 행복은 많아진다고 합니다. 새해에도 모든 가정에 따뜻한 사랑과 행복이, 학교에는 꿈과 희망이 가득하시기를 진심으로 기원합니다. 새해 복 많이 받으십시오.



달서구노인회 회장 김해동

존경하는 달서구 어르신, 구민 여러분! 안녕하십니까?

2020년은 전 세계적으로 코로나19 바이러스로 많은 고통과 시련을 안겨준 한 해였습니다. 이제 그 기나긴 터널에서 벗어날 희망에 찬 신축년 흰 소띠 새해가 밝았습니다.

사랑하는 어르신들과 구민여러분! 희망과 꿈이 실현되는 건강한 해가 되시길 바랍니다.

2020년 한 해 동안 달서구 지회에 보내주신 여러분의 아낌없는 성원과 협조에 깊이 감사드립니다. 돌아켜보면 지난해는 사회적으로나 경제적으로 그 어느 해보다 매우 어려운 한해였습니다. 힘겨운 한해를 지혜와 인내로 슬기롭게 극복하여 주신 어르신들께 진심으로 감사드리며 고맙다는 말씀을 드립니다.

잘 아시다시피 2020년은 코로나19 영향으로 경로당이 장기간 폐쇄되고 모든 활동이 제대로 이루어지지 못했습니다. 그러한 가운데에서도 우리지회에서는 처음 도입한 노인재능나눔지원사업을 잘 마무리했고, 코로나19 바이러스 예방을 위한 안부전화 실시와 경로당 지도점검 및 위로방문, 코로나 예방을 위한 마스크 등 각종물품 지원과 방역, 6개분야 자원봉사단 운영, 웃음치료와 마스크스크랩 만들기 등의 프로그램을 운영했습니다.

새해에도 코로나19 바이러스 예방을 위해 최선을 다하며, 코로나19가 잠식되면 다양한 프로그램으로 어르신들의 복지향상과 권익증진을 위해 노력하겠습니다. 또, 노인재능나눔사업 확대·부설 노인대학 운영·영화상영·서예실 운영, 취미프로그램 등 각 경로당별로 의견을 수렴하여 원하는 프로그램과 새로운 프로그램을 보급하여 진정한 여가문화를 정착할 수 있도록 하겠습니다.

존경하는 어르신 여러분! 그리고 달서구민 여러분! 신축년 흰 소띠 새해에는 여러분의 적극적인 성원과 동참으로 대한노인회가 아름다운 노인문화를 꽃피우고 발전할 수 있도록 당부드리며, 코로나19를 물리치고 생활할 수 있기를 기원하면서, 여러분들의 가정에 웃음과 행복이 넘쳐나고, 희망하는 모든 일들이 성취되시길 기원드립니다. 새해 복 많이 받으십시오.



푸른방송 대표이사 조현수

달서구·달성군 지역민 여러분, 안녕하십니까?

너무나 길고 힘들었던 2020년이 가고 2021 신축년이 우리 곁으로 다가왔습니다. 이번 신축년에는 지역민 여러분 댁내에 행복과 사랑이 가득하시길 기원합니다. 그리고 무엇보다 건강하시길 바랍니다.

2020년은 코로나19라는 전 세계적 재앙으로 인해 우리 모두가 힘든 해였습니다. 특히 코로나19 사태 초반에는 우리의 터전인 대구시와 달서구, 달성군이 큰 피해를 입었습니다. 이러한 피해들이 미처 다 회복되기도 전인데 지금 이 순간에도 산발적인 감염이 지속되며 확진자의 수가 늘어나고 있습니다.

우리 푸른방송도 이러한 피해극복에 조금이나마 도움이 되고자 의료진을 위한 여러 물품들을 지원하고 달서구청·달성군청을 통한 성금기탁 등 지역민들을 위한 많은 노력을 했으나 아직까지 그 피해들이 온전히 회복이 되질 않고 있어 너무나 안타까운 마음이 듭니다.

‘국민이 백신이다’라는 말이 생기듯, 우리 모두 힘을 합치면 이 사태도 분명히 이겨낼 수 있습니다. 아무쪼록 모임이 잦은 연말과 새해지만 우리 모두 힘을 내어 외출을 자제하시고 집에서 가족과 함께 따뜻하고 건강한 새해 맞으시길 바랍니다.

다가올 2021년에도 우리지역 향토기업 푸른방송 지켜봐주시고 따뜻한 격려와 응원 부탁드립니다. 앞으로도 지역을 위해 더욱 헌신하는 푸른방송이 되겠습니다. 새해 복 많이 받으십시오.



달성군수 김문오

존경하는 군민 여러분! 행운을 뜻하는 흰 소의 해인 신축년 새해가 밝았습니다. 코로나19로 인해 모두가 힘든 시간을 보냈습니다. 하지만 우리 달성은 27만 군민 여러분의 뜨거운 열정과 참여를 통해 어려운 상황 속에서도 많은 성과를 이뤄냈습니다. 개청 이래 최초로 예산규모 1조원 돌파, 한국지방자치경영대상 사회경제 대상 수상, 한국지방자치경쟁력 지수 평가 종합 2위, 6년 연속 지역안전지수 4개 분야 1등급 달성은 살기 좋은 달성, 희망 가득한 달성에 살고 있다는 자긍심을 드높인 한 해이기도 했습니다.

새해 신축년도 군민 여러분의 바람과 희망을 담은 사업들을 차질없이 추진해 나가겠습니다. 먼저, 테크노폴리스와 국가산업단지의 든든한 산업인프라와 노후 산업단지 정비, 중소기업 특성화 사업을 추진해서 미래 먹거리와 양질의 일자리를 만들어 내겠습니다. 2020년 순항의 뜻을 올린 비슬산 참꽃케이블과 국내 최초의 공립화석박물관도 차질없이 추진해서 우리가 꿈꾸는 관광객 1,000만명 시대를 열어가겠습니다. 교육문화복지센터 건립을 완료하고 달성정학재단 장학기금을 확대 조성해서 달성의 미래를 이끌 지역인재 육성에 힘쓰겠습니다. 화물자동차 공영주차장과 교통문화파크 조성을 완료하고 기세곡천·현풍천 재해예방사업을 차례로 추진해서 올해도 ‘전국 제일의 안전도시 달성’의 명성을 이어가겠습니다.

2021년 신축년 새해는 ‘30만 옹군 달성’을 이끌어 나갈 성장동력을 더 키우고, ‘대구 100년 미래’를 책임질 토대를 만들어 나가는 의미있는 한 해가 될 것입니다. 아무도 걸어본 적 없는 달성의 새롭고 위대한 길에 든든한 동반자인 27만 군민 여러분이 함께 해주십시오. 여러분 모두의 행복과 건승을 기원합니다. 새해 복 많이 받으십시오.



달성군의회 의장 구자학

존경하는 27만 군민 여러분! 희망찬 신축년 새해가 밝았습니다. 새해를 맞아 군민 여러분 각 가정에 늘 행복이 가득하시고 행운이 함께 하시길 기원 드립니다.

코로나19로 인해 평범했던 우리 일상이 무너지고 실업자가 증가하는 등 경제적으로도 유난히 힘든 한 해였습니다.

우리군 의회는 2020년 한 해 동안 집행부와 협치를 통해 지역현안을 해결 하고 군정에 정책대안을 제시하는 등 군민이 안전하고 행복하게 살 수 있는 도시를 만들기 위해 최선의 노력을 다해 왔습니다. 고령안전차 교통사고 예방에 관한 조례, 감염병 예방 및 관리에 관한 조례, 실내 공기질 관리에 관한 조례, 아이돌봄 지원 조례, 지역아동센터 운영 및 지원에 관한 조례, 주민 밀착형 생활조례를 발의하는 등 군민의 복리증진을 위해 의정활동을 활발히 전개했습니다.

2021년 새해에도 코로나19 위기를 극복하고 군민행복을 위한 정책들이 결실을 맺을 수 있도록 최선을 다하겠습니다. 군민 여러분께서도 의정에 적극적인 참여와 성원을 부탁드립니다. 소망하시는 일들이 이루어지길 기원합니다. 새해 복 많이 받으십시오.



대구달성교육지원청 교육장 조성철

존경하는 달성군민 여러분! 사랑하는 달성 교육가족 여러분! 2021년 신축년의 새 아침이 밝았습니다. 새해에는 여러분의 가정에 건강과 행복이 가득하기를 기원합니다.

2020년은 유래 없이 힘든 한 해를 보냈습니다. 학생들은 2부제, 3부제로 등교수업과 원격수업을 병행 해야 했고, 학교에 나와서도 마스크와 칸막이에 막혀 친구와 이야기도 못하며 지냈습니다. 학생들뿐만이 아닙니다. 온 사회가 어려운 시기를 겪으며 건강과 안전이 얼마나 소중한지 느낄 수 있는 한 해였습니다.

2021년에도 ‘미래를 배우고 함께 성장한다’라는 비전을 가지고 학교를 지원하겠습니다. 첫째, 학생의 미래역량을 기르겠습니다. 둘째, 한 아이도 놓치지 않고 다 품겠습니다. 셋째, 학교의 자율성을 존중하고 따뜻한 교육공동체를 만들겠습니다. 또한 무엇보다 학생의 건강을 위해 최선을 다하겠습니다.

존경하는 달성군민 여러분, 달성 교육 가족 여러분! 2021년 신축년은 소의 해입니다. 코로나19라는 엄청난 걸림돌이 가로막고 있지만 달성의 아이들을 바른 인성을 갖춘 미래인재로 자라도록 올해도 우리 교육지원청은 소처럼 묵묵히 나아가겠습니다.

달성교육의 발전을 위해 변함없는 관심과 성원을 거듭 부탁드립니다. 달성 교육가족과 달성군민 여러분의 건강과 행운을 기원합니다. 새해 복 많이 받으십시오.



달성군노인회 회장 윤대만

존경하는 회원 여러분! 다사다난했던 2020년을 보내고 신축년 새해가 밝았습니다.

회원 여러분, 신축년 새해에 소망하시는 모든 일들이 이루어지기를 기원합니다. 아울러, 2020년 한 해 동안 우리 지회에 보내주신 아낌없는 성원에 깊은 감사를 드립니다.

돌아켜보면 코로나 19로 인하여 사회적으로나 경제적으로 매우 어려운 한해였습니다. 코로나 19 극복을 위해 방역수칙을 잘 지켜주고 계신 회원 여러분들에게 이 자리를 빌려 감사의 말씀을 드립니다. 여러분께서도 잘 아시다시피 코로나 19가 장기화 되면서 정기총회는 서면결의로 대체했으며, 제5회 달성군 실버 한마음 큰잔치 행사는 노인복지 유공자 시상식으로 대체했습니다.

노인대학 운영, 경로당을 찾아가는 인성예절교육, 어르신 한마음 축제 참가, 대구형 경로당 프로그램 보급사업은 부득이 취소했습니다. 반면에, 경로당 생활건강 기구 보급사업과 경로당 소득 및 전기 안전점검 사업은 완료했으며, 노인 재능나눔 사업은 5월부터 12월 까지 추진하여 재능을 보유한 노인 190명에게 일자리를 제공하는 성과를 거두었습니다.

2021년에는 지회의 발전과 노인 복지증진을 위한 새로운 기회를 마련할 수 있도록 모든 부문에서 최선의 노력을 다 할 것을 약속드리며, 우리 지회가 새해에 중점을 두고 추진할 업무를 말씀드리겠습니다. 먼저, 경로당 회장님의 처우개선을 위해 노력하겠습니다. 둘째, 노인복지 사업을 내실있게 추진하겠습니다. 셋째, 존경받는 노인상 정립을 위해 노력하겠습니다.

존경하는 회원여러분! 새해에는 노인복지가 더욱 확대되어 노인의 삶의 질이 증대되고 행복감을 느낄 수 있도록 노력하겠습니다. 지금 우리에게 필요한 것은 배려와 방역수칙 준수입니다. 코로나 19가 종식되는 그날까지 사회적거리두기를 적극적으로 실천해주시기 바랍니다.

우리 지회에서는 지금까지 추진해 온 사업과 활동을 더욱 내실화하는 한편, 100세 시대를 대비하는 노인복지를 위해 최선을 다하겠습니다. 2021년에도 회원 여러분들이 원하시는 모든 소망을 이루시고, 가정에도 건강과 행운이 늘 함께 하시기를 기원합니다. 새해 복 많이 받으십시오!



달성문화원 원장 임유한

존경하는 27만 달성군민 여러분! 희망의 2021년 신축년 새해가 밝았습니다. 아직도 진행형이지만, 지난한해 동안 보이지도 않는 코로나19 신종바이러스로 일상생활

의 불편함은 물론 경제적으로도 많은 어려움과 가까운 지인들과도 거리를 두고 마음으로부터 나누야 하는 어려운 여건 속에서도 우리문화원에 가져주신 각별한 관심과 협조로 더욱 발전할 수 있는 토대로 만들고 원사는 새롭게 리모델링 공사를 완료하여 더욱더 쾌적한 환경 속에서 취미활동과 여가선용을 할 수 있도록 준비하여 군민 여러분을 만나 뵈 수 있게 되어 감사한 마음입니다.

한국국학진흥원에서는 신축년 올 해의 사자성어로 개신창래로 선정했다고 합니다. 뜻은 ‘새로운 길을 열어 미래를 창조하자’라는 의미입니다. 가정이든 직장든 책임을 다하여 ‘365일 감사한 마음으로 걷다보면 어느 길이든 행복하지 않은 길이 없다’는 말처럼 우리 모두가 코로나19로 힘든 시간을 보내고 있어도 원칙을 따르며 주어진 일에 최선을 다해 열심히 생활하다보면 보람 있고 행복한 시간이 주어지리라 믿습니다.

2021년 한해 ‘대구의미래 달성 꽃피다’는 군정 슬로건처럼 달성군민 모두의 가정에 더욱 화목하고 건강하게 웃음꽃이 만발하는 행복한 한해가 되시기를 진심으로 기원 드립니다.

새해 복 많이 받으십시오!

달서구 가족친화기관 3차 재인증

대구·경북 지자체 최초

달서구(구청장 이태훈)는 올해 다시 가족친화기관으로 3차 재인증을 받음으로써 명실공히 가족친화문화 확산과 일·생활 균형 실천에 앞장서 온 모범 공공기관임을 입증했다. 달서구는 지난 2012년 12월 대구·경북 지방자치단체 최초로 가족친화인증기관으로 처음 선정된 이래, 2015년 유효기간 연장승인, 2017년 재인증을 받는 등 지난 8년간 일과 가정의 양립을 위해 꾸준히 노력해왔다. 2020년 다시 재인증 받음에 따라 2023년 11월 30일까지 모범적으로 가족친화제도를 운영하는 공공기관으로 계속 이어나가게 됐다. 특히,

이번심사에서 달서구가 가족친화적인 행정경영의 방향에 따라 추진한 남녀 육아휴직제도 활성화, 유연근무제 시행, 가족사랑의 날 운영, 직원소통워크숍, 활력이 넘치는 근무환경 조성 등이 높이 평가 받았다. 달서구는 직원들이 직장과 가정생활을 조화롭게 병행할 수 있도록 유연근무제 확대, 직장 내 환경개선 실시로 직원 휴식 및 소통공간 확대 등 가족친화경영에 최선을 다할 계획이다. 가족친화인증제도도 가족친화 사회환경의 조성추진에 관한 법률 제 15조(가족친화 등 인증)에 따라 가족친화제도를 모범적으로 운영하는



기관이나 기업 등에 심사를 통해 인증을 부여하는 제도이다. 이태훈 구청장은 “달서구가 대구·경북 지자체 최초의 가족친화인증 기관인데 이번에 다시 3차 재인증을 받음으로써 명실공히 지자체의 모범 가족친화기관임을 명명거 같아 기쁘다”며, “앞으로도 직원들이 직장과 가정생활을 조화롭게 병행할 수 있도록 가족친화경영에 최선을 다할 것이며 모든 지원을 아끼지 않겠다”고 전했다. <자료제공:달서구청>

지자체-대학, 머리 맞대 아이디어 ‘척척’ 관광기틀 ‘착착’

달서구와 계명대, 관광캡스톤 디자인 우수작품 시상식 개최

달서구(구청장 이태훈)와 계명대학교(총장 신일희)는 관광 캡스톤 디자인 지역연계 수업을 진행하고 우수작품으로 선정된 2개 팀에 대해 시상식을 개최했다. 달서구와 계명대학교는 달서구 관광코스 개발과 홍보방안이라는 주제로 지난 10월부터 12월까지 실제 구 정책에 반영할 수 있는 관광 캡스톤 디자인 지역연계 사업을 진행해 왔다. ‘캡스톤 디자인’은 학생들이 전공지식을 바탕으로 직접 과제선정, 기획, 제작하는 프

로젝트 수업으로 계명대학교 관광경영학과에서 주관하고 달서구에서 멘토링과 최종 결과물에 대한 심사를 맡았다. 5팀 30여 명이 참여한 프로젝트는 달서구 관광 인생샷 명소 인택트 여행지, 블로그 콘텐츠로 구성된 개인과제와 이를 바탕으로 각 팀별로 제안하는 달서구 관광코스 개발과 홍보방안으로 마련했다. 최종 제안된 5가지의 관광코스 개발 및 홍보방안은 줌(Zoom)을 활용한 실시간 비대면 프레젠테이션을 통해 열린 심사가 이뤄졌다. 심사결



과 최우수상은 대구에서 멩고 노양?이란 주제로 반려동물축제를 기획한 삼초대면팀이, 우수상은 나는야! 선사탐정단이란 주제로 선사시대로 활성화 프로그램을 제안한 달서구 구조대팀이 선정됐다. 이태훈 구청장은 “학생들이 직접 현장에서 나가 지역주민과 관광객의 니즈를 파악하고 일종의 시제품이라 할 수 있는 아이디어 가득한 관광정책방안을 만든 점이 뜻깊다”면서, “앞으로도 지역대학과 협업을 통해 지역 관광정책을 활성화할 수 있는 지역연계 프로젝트를 지속 추진할 것”이라고 밝혔다. <자료제공:달서구청>

아동학대 ZERO 달서구

‘아동보호체계 구축 우수 지역 평가’ 전국 최초 대상

달서구(구청장 이태훈)는 보건복지부 주관 ‘2020년 아동보호체계 구축 우수 지자체 평가’에서 전국 최초 대상을 수상했다고 밝혔다. 이번 평가는 정부의 ‘포용국가 아동정책’ 발표에 따라 민간에서 수행하던 아동학대 조사업무가 지자체로 이관되면서 공평화 선도지역 118개 지자체를 대상으로 공공중심의 아동보호체계 구축에 대한 지자체 노력을 평가했다. 달서구는 대구 최초 아동학대 조사 공공화 사업 선도 지역으로 선정, 아동보호팀을 신설하여 아동학대전담공무원 8명 및 상담실 등의 물리적 기반 확보, 지속적인 전담공무



로의 아동보호업무를 수행했다. 또한, 112 응급병원선정, 달서·성서경찰서 및 아동·청소년시설 업무협약, 남부아동보호전문기관과의 유기적인 업무 협조를 통해 민·관·동·보·학·의 보호체계를 구축한 공로를 인정받았다. 특히, 달서구는 차량 및 상담실 등의 물리적 기반 확보, 지속적인 전담공무원의 순증 노력, 직원 스트레스 관리 프로그램 운영, 적극적인 아동보호업무 수행 등에서 좋은 점수를 받았다. 이태훈 구청장은 “앞으로도 확고한 아동보호체계 구축과 적극적인 아동보호업무를 통해 아동학대 제로 달서구를 만드는데 최선을 다하겠다”고 밝혔다. <자료제공:달서구청>

아이들이 행복한 미래

달서구 드림스타트 사업, 보건복지부장관상 수상

달서구(구청장 이태훈)는 ‘2020년 드림스타트 시범평가’에서 우수기관으로 선정되어 보건복지부장관상을 수상했다고 밝혔다. 달서구는 2010년도 보건복지부 장관상을 시작으로 2018년 국무총리상 수상 등 올해로 7년 연속 우수기관으로 선정되는 쾌거를 이루었다. 드림스타트 사업운영평가는 보건복지부 주관으로 시·군·구 드림스타트의 서비스 수준과 운영 효율성을 높이기 위하여, 올해는 시도 추천기관 중 지역유형별 총 40개 차 단체를 대상으로 실시했다. 아동관리보장원과 외부전문가 및 연구진으로 구성된 평가단이 조직구성 및 관리, 통합사례관리, 지역사회 협력, 만족도 등 4개 분야 25개 지표에 대해 현장방문점검 및 전산입력자료 확인, 우수사례 경진대회 등으로 평가를 했다. 달서구는 이번 평가에서 4개 전 분야에서 높은 점수를 받았으며, 특히 아동의 건강, 인지 및 정서발달 등 필요한 분야에 대해 맞춤형 사례관리를 체계적으로 실시한 점과



다양한 지역자원의 효율적 연계 제공을 통한 서비스 제공, 종결 아동 사후관리에서 우수한 평가를 받았다. 달서구는 2009년 6월 성당·두류 5개 동을 사업대상 지역으로 하여 개소한 이래 2013년에는 달서구 전 지역(22개 동)으로 사업을 확대해 예방적·맞춤형 통합서비스(4개 분야 52개 프로그램)를 제공하고 있다. ‘드림스타트 사업’은 0세(임산부) 이상 만 12세 이하(초등학교 이하)의 취약계층 아동과 가족에게 맞춤형 통합 서비스를 제공해 아동의 건강과 성장을 도모하고 공평한 출발기회를 보장함으로써 행복한 사회구성원으로 성장할 수 있도록 지원하는 사업이다. <자료제공:달서구청>

비슬산 자연휴양림 비대면 관광지로 전국적 관심

비슬산 휴양림이 코로나19에 맞서 비대면 관광지로 급부상하며 다양한 언론매체에서 활영이 이어지고 있다. 달성군시설관리공단(이사장 강순환)에 따르면 올여름

을 기점으로 언택트시대에 맞는 관광지로 소개되며 KBS ‘라이브 오블’, MBC ‘전국시대’, TBC ‘지금 달성에 갑니다’, KBS ‘김영철의 동네한바퀴’와 각종 드라마 촬영을

달서구 취업노크 대구서부고용센터			
■ 관리·사무직			
사업제명	모집직종	학력	임금
(주)평화발전기 063-582-7088	경리 사무원(일반사업체)	고졸 이상	연 2,600만 원 이상
아성텍스 주식회사 063-598-3667	단순 경리 사무원	무관	월 220~250만 원
상정산업(주) 063-582-5490	생산·품질 사무원 및 관리원 (7계·자동차·금속)	고졸 이상	월 240~300만 원
태광공업(세달서구) 063-582-5353	생산·품질 사무원 및 관리원 (7계·자동차·금속)	무관	월 230~250만 원 (상여 100%)
(주)원티엔티 063-584-6700	생산·품질 사무원 및 관리원 (7계·자동차·금속)	전문대졸 이상	연 2,700~2,800만 원
주식회사 에스에스티 063-583-3511	생산·품질 사무원	무관	연 2,800~3,000만 원
■ 기술 기능직			
사업제명	모집직종	학력	임금
대택트 영남점 063-636-2266	매장 계산원	무관	월 162만 원
주식회사 신한울 063-583-4530	기타 공업기계 설치·장비원	무관	시급 2만 원 이상
상정산업(주) 063-582-5490	금형제조 보조원	고졸 이상	월 300만 원 이상
태광공업(세달서구) 063-582-5353	금속기계부품 조립원	고졸 이상	시급 8,800원 이상
주식회사 세프링 063-381-7791	공작기계 조립·검사원	무관	시급 8,720원 이상
동산테크 063-583-2067	CNC 선반 조작원 (NC 선반 조작원)	무관	연 3,000~4,000만 원
(주)한하이테크 063-581-8282	금속 공작기계 조작원	고졸 이상	시급 8,720원 이상
■ 단순 생산직			
사업제명	모집직종	학력	임금
동국철판 063-594-9652	기계·금속 분야 단순 조작용	무관	월 220만 원 이상 (상여 120%)
주식회사 신광출력리 063-382-1133	기계·금속 분야 단순 조작용	무관	시급 9,200원 이상
대이볼텍 063-583-1883	제조 단순 조작용	무관	월 220만 원 이상
■ 영업(판매), 운전·배송직			
사업제명	모집직종	학력	임금
중일포장(주) 063-581-2516	배송·납품 운전원 (납품영업 포함)	무관	시급 8,590원 이상
엠케이아이아이티 063-586-3116	경·소형 화물차 운전원	고졸	월 250만 원
신환산업 063-585-1376	배송·납품 운전원 (납품영업 포함)	무관	월 230만 원 이상
동우종합중기 063-581-4019	지게차 운전원	무관	월 230~250만 원
신환금속 063-582-8330	배송·납품 운전원 (납품영업 포함)	무관	월 220~230만 원

진행했다. 최근 다양한 미디어 노출로 인해 비슬산은 전국적으로 알려졌으며 군민의 자긍심을 높이는 데도 기여했다. 지역 홍보 효과 뿐 아니라 촬영기간 동안 배우, 스태프 등이 소비한 숙박비, 식비 등으로 지역 경제에도 기여한 것으로 달성군은 평가하고 있다. <자료제공:달성군시설관리공단>

달서구 본동, 도시재생 예비사업 선정

대구 유일, 한 해 3개 지역 선정, 국·시비 총 114억 확보

달서구(구청장 이태훈)는 분동 일부지역이 국토교통부에서 공모하는 도시재생 예비사업에 선정되어 내년 1년간 소규모 재생사업과 주민역량 강화사업을 추진한다고 밝혔다.

달서구는 대구에서 유일하게 올해 3개 지역이 도시재생사업에 선정되어 국·시비 114억 원을 확보하는 쾌거를 이뤘다.

이번에 선정된 본동 지역은 마을 내 경사가 가파른 골목길로 인해 생활환경이 열악하고, 노인 인구비율이 높으며 지속적으로 인구가 감소

하는 등 지역 쇠퇴도가 높은 편이나 달서구 유일 주민자치회 시범지역으로 주민들의 도시재생 추진의지가 높은 장점을 갖고 있는 곳이다.

달서구는 달서구도시재생지원센터를 중심으로 국토교통형 예비사회적기업 및 대구공업대학교와 업무협약을 맺고 주민설명회 개최, 마을자원조사 등을 통해 지역주민의 의견을 반영한 사업계획을 수립하여, 지난 11월 도시재생 예비사업 공모에 신청하여 12월 도시재생 예비사업 대상지로 최종 선정됐다.

본동 도시재생 예비사업은 '학이 품은 본동, 이륙(26)하다!'는 주제로 내년 1년간 단기사업으로 추진하며 주민과 청년이 함께 마을활력을 되찾기 위해 행복오름길&행복정원 조성 등 물리적 환경개선 뿐만 아니라 주민어울림공간 조성, 마을축제 등 다양한 주민참여 프로그램을 운영하는 계획을 담고 있다.

이태훈 구청장은 "본동 도시재생 예비사업을 통해 강화된 주민역량을 기반으로 2022년 뉴딜사업을 추진할 계획이며, 특히 도시재생사업

으로 달서구 곳곳에서 주민들이 사업효과를 체험할 수 있도록 최선을 다하겠다"고 밝혔다.

※ 2020년 도시재생사업 선정 현황

- ▶월성2동 희망나눔통합센터 건립(총사업비 68억 원, 국·시비 47.5억 원)
- ▶상인3동 "보름달에 꽃비내리는 골목스토리"(총사업비 130.7억 원, 국·시비 65억 원)
- ▶본동 "학이 품은 본동, 이륙(26)하다!"(총사업비 2억 원, 국·시비 1.5억 원)

〈자료제공:달서구청〉

활기차고 건강한 어르신들의 삶을 응원합니다

달서구, '성서 시니어 스포츠관' 개관

달서구(구청장 이태훈)는 24일 지역 어르신들의 생활체육 및 여가문화에 대한 다양한 수요에 적극 대응하기 위해 '성서 시니어 스포츠관'을 개관했다.

성서 시니어 스포츠관은 현재 성서노인종합복지관 야외 게이트볼장 이용이 눈, 비 등 기후변화에 취약하여 상시적인 시설 이용에 제한과 늘어나는 어르신들에 따라 부족한 시설 공간을 보완하기 위해 조성했다. 건축면적 573.04㎡, 연면적 1,354.01㎡(지하 1층, 지상 3층) 규모로 건립하였으며, 탁구장, 휴게실, 헬스장, 당구장, 게이트볼장 등 어르신들이 활동적인 여가시간을 보낼 수

있는 공간으로 구성했다. 이태훈 구청장은 "어르신이 당당하고 활기찬 달서구를 만들기 위해 건립한 시니어 맞춤형 스포츠관 운영을 통하여 사람과 건강을 잇는 지역 대표 시니어 스포츠관으로 만들

어 나가겠다"고 말했다. 달서구는 100세 시대를 맞아 지속적으로 증가하는 어르신들의 여가활동 요구에 맞추어 달서구만의 특화된 노인들이 복지서비스를 제공할 예정이다. 〈자료제공:달서구청〉



카페 등 다양한 종목이 포함된다. 각 종목별 지원 방법은 달서웨딩북에 할인쿠폰 등으로 수록해 내년 봄부터 예비신랑신부에게 선물할 계획이다. 신청은 여성가족과 결혼장려팀 ☎ 667-3191)으로 하면 되고, 선정은 내부심사 절차를 통해 결정한다. 〈자료제공:달서구청〉

'달서웨딩북 참여단' 모집

다양한 결혼 관련 사업자, 기관 등 신청 접수 중

달서구(구청장 이태훈)는 결혼을 계획하는 예비신랑신부의 새로운 출발을 함께 축하하고 응원해 주기 위해 내년 2월 10일까지 '달서웨딩북 참여단'을 모집한다.

달서구는 일상에 한 번 뿐인 결혼식을 준비하면서 복잡하고 어려운 절차를 고민하고 있는 예비신랑신부에게 체계적이고 경제적인 정보를 제공해 줄 '달서웨딩북'의 발간

채널번호
디지털 112번
아날로그 64-1번

본방: 주중 오후 3시
재방: 주중 월~일 아침 7시

본방: 주중 월~일 오후 6시 연속편성
재방: 아침 10시

본방: 주중 월~일 오후 2시
재방: 주중 월~일 새벽 4시 30분

달성군 예비문화도시에 최종 선정

대구 기초지자체 중 최초

달성군(군수 김문오)은 제3차 문화도시 지정 공모사업에 처음 도전해 대구 기초 지자체 중 최초로 예비문화도시에 최종 선정됐다.

달성군은 달성문화재단과 함께 문화도시 조성계획수립에 착수했으며 지난 9월 예비문화도시 조성계획을 제출한 41개 도시 중 온라인 인터뷰 심사를 거쳐 25개 지자체가 현장검토 대상 도시로 선정됐고, 12월 종합발표회를 통해 달성군을 포함한 10개 지자체가 12월 24일 최종 예비도시로 선정됐다.

달성군은 지리환경, 역사, 산업경제, 인구사회적 측면에서 모두 뚜렷한 특색을 나타내는 지역으로, 이번 예비문화도시 선정을 통해 인구증가와 도시육구의 변화를 다채로운 삶과 이야기에 주목하고 지속가능한 도시문화형성을 위해 사람, 활동, 장소가 연결되는 도시로의 변화를 본격 추진한다.

문화도시 지정 공모사업은 창의적이며 지속가능한 지역발전전략으로서 '문화도시'의 가치를 확산하고 지역별 특색 있는 문화도시 조성으로 문화균형발전을 견인하고자 문화체육관광부에서 추진하

는 사업이다. 예비문화도시에 선정된 도시는 1년 동안 예비사업을 추진하고 2021년 하반기에 심의와 문화체육관광부의 승인을 거쳐 법정 문화도시로 지정된다.

달성군은 지난 10년 동안 문화와 관광에 역점을 두고 행정력을 집중해왔다. 특히 국내 최초로 피아노가 유입된 사문지 나루터에서 개최되는 '달성 100대 피아노 콘서트', 1970년대 낙동강 백사장에서 국내 최초의 집단현대미술운동이 일어났던 대구현대미술제의 맥을 이어 강정보 디

아크 일대에서 진행되는 '달성 대구현대미술제'를 2012년부터 매년 개최해 전국에서도 유례를 찾기 힘든 대표문화축제로 만들었다.

또한 화원읍에서 진행된 문화적 도시재생사업인 '화원시장 옥상실형실' 및 뉴딜사업 '1,000년의 화원(花園), 다시 꽃피다!', 마을 디자인 및 콘텐트 개발사업, 고택 활성화 사업, 마을 공동체 활성화 사업 등을 통해 주민공동체 활성화를 위한 교류공간 조성과 문화적 역량강화를 위한 프로그램을 운영하며 지역에 새로운 활력을 불어넣었다. 이리

한 달성군의 문화적 역량과 잠재력이 문화도시 공모 첫 도전에서 선정되는 밑거름이 됐다.

김문오 군수는 "달성군 문화도시의 핵심가치는 '호혜'이다. 달성군은 도시 내 구성원 모두가 서로의 이웃이 되어 서로를 돌보고 삶의 문제를 해결하는 누구에게나 호혜로운 문화도시가 되고자 한다"며, "주민이 바로 문화활동의 주체로서 문화도시에 부합되는 문화생태계를 구축할 수 있도록 최선을 다하겠다"라고 밝혔다.

달성군(군수 김문오)은 보건복지부 주관 '기초생활보장 우수 지자체' 부문에서 2년 연속 우수 지자체로 선정됐다.

기초생활보장분야 평가는 전국 광역 및 기초 지자체를 대상으로, 지자체 합동평가 결과와 함께 제도운영 역량 및 사례 발굴 등을 종합적으로 고려하여 높은 평가를 받았다. 달성군은 '기초생활보장분야'에서 지난해 이어 올해 2년 연속 우수 지자체의 영예를 안았다.

생활이 어려워 도움이 절실한 취약계층 우선 보장 생활보장위원회 심의상정 보호결정, 기초생활보장 급여(생계급여, 해산·장제급여)의 적정급여 지급 및 수급권자 관리에서 높은 평가를 받았다. 특히, 코로나19로 인해 어려움을 겪는 저소득층의 한시생활지원사업 집행에 위한 신속한 추경예산 반영으로 온누리상품권을 미리 마련하는 등 철저한 사전준비뿐만 아니라, 위기가구 긴급생계지원 등의 조기 집행에서도 우수한 역량을 인정받았다.

김문오 군수는 "스스로의 힘으로는 생계를 유지할 능력이 없는 빈곤 가구가 최소한

달성군, '기초생활보장' 우수 지자체

보건복지부 주관, 2년 연속

달성군(군수 김문오)은 보건복지부 주관 '기초생활보장 분야' 평가에서 2년 연속 우수 지자체로 선정됐다.

기초생활보장분야 평가는 전국 광역 및 기초 지자체를 대상으로, 지자체 합동평가 결과와 함께 제도운영 역량 및 사례 발굴 등을 종합적으로 고려하여 높은 평가를 받았다. 달성군은 '기초생활보장분야'에서 지난해 이어 올해 2년 연속 우수 지자체의 영예를 안았다.

생활이 어려워 도움이 절실한 취약계층 우선 보장 생활보장위원회 심의상정 보호결정, 기초생활보장 급여(생계급여, 해산·장제급여)의 적정급여 지급 및 수급권자 관리에서 높은 평가를 받았다. 특히, 코로나19로 인해 어려움을 겪는 저소득층의 한시생활지원사업 집행에 위한 신속한 추경예산 반영으로 온누리상품권을 미리 마련하는 등 철저한 사전준비뿐만 아니라, 위기가구 긴급생계지원 등의 조기 집행에서도 우수한 역량을 인정받았다.

김문오 군수는 "스스로의 힘으로는 생계를 유지할 능력이 없는 빈곤 가구가 최소한

을 겪는 저소득층의 한시생활지원사업 집행에 위한 신속한 추경예산 반영으로 온누리상품권을 미리 마련하는 등 철저한 사전준비뿐만 아니라, 위기가구 긴급생계지원 등의 조기 집행에서도 우수한 역량을 인정받았다.

김문오 군수는 "스스로의 힘으로는 생계를 유지할 능력이 없는 빈곤 가구가 최소한

을 겪는 저소득층의 한시생활지원사업 집행에 위한 신속한 추경예산 반영으로 온누리상품권을 미리 마련하는 등 철저한 사전준비뿐만 아니라, 위기가구 긴급생계지원 등의 조기 집행에서도 우수한 역량을 인정받았다.

김문오 군수는 "스스로의 힘으로는 생계를 유지할 능력이 없는 빈곤 가구가 최소한



의 생활을 할 수 있도록 지원하는 등 적극적으로 대응한 노력을 결실"이라며, "내년에 더욱더 군민의 복지 체감도를 높이고, 경제적 어려움을 겪는 군민들에게는 실질적인 복지혜택을 제공할 수 있도록 기초생활보장사업의 내실화에 최선을 다하겠다"고 말했다. 〈자료제공:달성군청〉

지하철 타고 떠나는 '겨울산행'

코로나19로 인해 공공장소에 나가기가 조심스러운 요즘 가벼운 옷차림으로 겨울산행을 다녀와 보자.

소개할 산은 대구도시철도 2호선 마지막 종착지인 문양역에 위치한 마천산이다.

마천산은 해발 196m의 동네 뒷산 같은 느낌의 나지막한 산으로 편안한 마음으로 산책과 트레킹 하기 좋은 산이다. 문양역 바로 앞에 있기 때문에 주차 걱정 없이 대중교통을 이용한 접근성도 아주 좋다.

마천산 등산코스는 몇 군데가 있지만 대표적인 코스는 출발지를 기점으로 산 정상까지 한 바퀴 크게 돌아서 출발 지점으로 다시 돌아오

는 코스로 총 길이 7.5km에 약 3시간~3시간 30분 정도 소요되는 코스이다.

마천산에는 산림욕장 코스도 있지만 산림욕장으로 가는 이정표와 등산로가 제대로 정비되어 있지 않아 찾기도 힘들 뿐더러 산림욕장이라 하기에는 뭔가 부족한 점들이 많이 있어 보인다. 등산로 입구에서 한 30분정도 올라가면 나지막한 마천산 정상에 다다르지만 산 정상에 시작으로 능선길을 통해 보이는 산세의 모습은 어느 산 못지않다. 산 높이에 비해 등산 코스는 긴 편에 속하지만 오르락내리락 하는 골짜기 없다 보니 정말 힘들지 않고 편안하게 산

책하듯이 등산을 할 수 있는 것이 마천산의 장점이다.

매일 같이 마스크를 쓰고 살아가는 요즘 산속의 맑은 공기는 몸과 마음을 깨끗하게 정화시켜 주는 듯한 느낌마저 준다. 그리 길지 않은 산행을 마치고 나면 허기진 배를 채우기 위한 맛집들이 마천산 주변에는 즐비하다. 그 중에서 눈에 띄는 매운탕이 가장 유명하다.

눈에서 키운 메기를 매운탕으로 끓여 내는 매기 매운탕은 대구심미(大邱心味)에도 올라가 있는 음식이기도 하다. 또한 문양역 바로 옆에는 싱싱한 산지 농산물을 구입할 수 있는 로컬푸드 직매장도 있어 산행



후 집으로 가는 길에 한번 둘러보기를 권한다. 김재훈 객원기자

지역/ 오고가는 아름다운 情

SANDBOX PLUS



#TREND
#PLUS
#CHANNEL

연중무휴 트렌드 맛집
SANDBOX+



달서·달성



㈜성운건설, 달서인재육성장학재단에 후원금 전달
 ㈜성운건설(대표 조제해)에서 지난 23일 지역 인재 육성을 위해 써달라며 (재)달서인재육성장학재단 후원금 1,000만 원을 달서구에 전달했다.



유가사, 어려운 이웃 위해 후원물품 기탁
 유가사는 23일 유가읍 행정복지센터와 현풍읍 행정복지센터를 방문해 쌀 20kg 30포, 10kg 20포, 라면 100상자 등 56만 원 상당을 기탁했다.



NH농협 달성군지부, 달성군에 식료품키트 기탁
 NH농협 달성군지부(지부장 정기훈)는 24일 달성군청을 방문해, 연말연시를 맞아 식료품키트 150세트(525만 원 상당)를 기탁했다.



㈜한국E&C, (재)달성장학재단에 기탁금 전달
 ㈜한국E&C(대표이사 도재곤)는 달성군의 인재 양성을 위해 써 달라며 23일 달성군청을 방문해 500만 원의 기탁금을 (재)달성장학재단에 전달했다.



농공읍 소재 기업, 지역사회 위한 후원 잇따라
 지성개발(대표 이성근)은 라면 50박스(120만 원 상당), 호정인더스(대표 이정희)은 현금 200만 원을 24일 각각 기탁했다.



농공읍 소재 기업, 지역사회 위한 후원 잇따라
 지성개발(대표 이성근)은 라면 50박스(120만 원 상당), 호정인더스(대표 이정희)은 현금 200만 원을 24일 각각 기탁했다.

다사읍 숲속예은유치원, 용돈 모아 성금 전달
 다사읍 숲속예은유치원(원장 박영은)은 24일 다사읍행정복지센터에 성금 189만 2,490원과 물품 300여 개를 기탁했다.



탐마트 현풍점, 쌀 50포 기탁
 탐마트 현풍점 김기민 대표(현풍읍 원고리 소재)는 12월 22일 현풍읍 행정복지센터를 방문해 쌀(10kg) 50포(135만 원 상당)를 관내 어려운 이웃을 위해 써달라며 기탁했다.



현풍읍번영회 떡국 떡으로 '이웃사랑' 실천
 현풍읍번영회는 23일 현풍읍행정복지센터에 떡국 떡 80세트(80kg, 100만 원 상당)를 기탁했다.



농공읍 이장협의회, 후원 성금 기탁
 농공읍 이장협의회(회장 이달국)는 지난 21일 농공읍 행정복지센터를 방문해 후원 성금 100만 원을 관내 어려운 이웃을 위해 써달라며 기탁했다.



농공읍 피출소 생활안전협의회, 농공읍에 백미 기탁
 농공읍출소 생활안전협의회(회장 이상만)는 지난 12월 21일 농공읍 행정복지센터를 방문해 백미 10kg 20포를 관내 어려운 이웃을 위해 써달라며 기탁했다.

고령·성주



아너 소사이어티의 이웃사랑 실천
 23일 다산에 위치한 선철주물 주조업체 ㈜대육캐스트를 운영 중인 문영욱 대표가 고령군청을 방문, 이웃돕기 성금 2,000만 원을 기탁했다.

성산면 최고경영자협의회 이웃돕기 성금 기탁
 고령군 성산면 최고경영자협의회(회장 이덕우)에서는 23일 이웃돕기 성금 1,770만 원을 성산면에 기부했다.

㈜성암산업, 대세정밀기계, 에덴산업 교육발전기금 기탁
 ㈜성암산업, 대세정밀기계, 에덴산업은 18일 고령군청을 방문해 교육발전과 인재양성을 위해 써달라며 교육발전기금 300만 원을 기탁했다.

(주)용전, (사)한국농식품여성CEO연합회 성금·성품 기탁
 12월 23일(수) 지역주민의 어려움을 함께 하고자 ㈜용전(대표 허노열)은 23일 이웃돕기 성금 200만 원을, (사)한국농식품여성CEO연합회에서는 직접 생산한 고추장 25통(2Kg)을 기탁했다.

다산농협, 희망나눔 성금 200만 원 기탁
 고령군 다산농협동조합(조합장 이열)은 23일 다산면사무소를 방문해 불우이웃돕기 사랑의 성금 200만 원을 기탁했다.

카포스 고령지회 교육발전기금 기탁
 카포스 고령지회에서 21일 고령군청을 방문해 교육발전과 인재양성을 위해 써달라며 교육발전기금 200만 원을 기탁했다.

㈜씨알상사와 다산씨알양파, 사랑의 성금 기탁
 ㈜씨알상사(대표 홍창래), 다산씨알양파(반장 이관희, 총무 윤종해)는 21일 다산면사무소를 방문해 소외된 이웃을 위해 사랑과 희망의 따뜻한 온기를 불어넣을 수 있도록 사랑의 성금 각 100만 원씩 기탁했다.

(재)성주군별고을장학회 장학금 기탁 이어져
 (주)한국이연씨 도재곤 5백만 원(누적액 2,600만 원), ㈜덕산염연씨 나경미 대표 1,000만 원(누적액 3,000만 원)을 21일 기탁한 데 이어, ㈜예림이연씨 대표 김주원 100만 원, 동영산업 주식회사 김정열 대표 500만 원(누적액 600만 원), 세일레미콘 대표 우성열 1,000만 원(누적액 2,000만 원), ㈜유성산업 이장춘 대표 1,000만 원(누적액 1,500만 원), ㈜유니스틸 500만 원(누적액 2,000만 원)을 22일 기탁했다. 농어촌공사 성주지사 200만 원 장학금 500만 원(누적액 300만 원)을 23일 기탁했다.

용암면, 이웃사랑 성금모금 행렬로 문전성시
 용암면(면장 백대흠) 관내 26개리 마을 주민들은 물론이거니와 지역 우수기업체인 중원코리아(대표 최일수) 100만 원, 용암면 덕평리 지장사 100만 원, ㈜해성(대표 양순남) 100만 원, (주)볼스(대표 남영조) 100만 원, 햄시바산업(대표 김해경) 100만 원, 세일건설(대표 김종국) 50만 원, ㈜신우(대표 이양우) 20만 원을 기탁했다.

임정사 '희망2021 나눔캠페인' 성금 기탁
 임정사(주지 성우)는 23일 성주읍을 방문해 어려운 이웃을 위해 사용해 달라며 성금 100만 원을 기탁했다.

jtbc2



재미를 담다

jtbc2 채널번호

푸른방송 8VSB 36-1, 디지털 44번 | IPTV KT olleh 39번, SK Btv 48번, LG U+ 40번 | SkyLife 45번



풍성하게! 다양하게! 편리하게!

푸른방송 정기 채널개편 안내

유익한 방송환경과 다양한 볼거리를 제공하고자 아래와 같이 <정기 채널개편>을 시행합니다. 새로워진 푸른방송 채널을 만나보세요.



※2021. 01. 05. 기준

HD국민형방송

번호	채널명	장르	번호	채널명	장르	번호	채널명	장르	번호	채널명	장르
1-1	푸른방송	지역채널	24-1	YTN	보도	39-2	Fun TV	오락	58-1	SBS funE	오락
2-1	EBS플러스1	교육	25-1	한국경제TV	경제	40-1	SBS플러스	드라마	59-1	온스타일	여성
3-1	EBS플러스2	교육	26-1	MBC에브리원	오락	41-1	드라마스	드라마	60-1	EDGE TV	오락
5-1	tvN	오락	26-2	MBC ON	오락	42-1	KBS드라마	드라마	61-1	KBS W	여성
6-1	EBS	지상파	27-1	Mnet	음악	43-1	MBC드라마넷	드라마	62-1	올리브	여성
6-2	EBS2	지상파	27-2	채널D이아	오락	44-1	JTBC골프	스포츠	63-1	아이넷	음악
7-1	KBS2	지상파	28-1	코미디TV	오락	45-1	SBS스포츠	스포츠	64-1	이벤트TV	음악
8-1	CJ오쇼핑	홈쇼핑	29-1	XtvN	오락	45-2	SBS골프	스포츠	65-1	GTV	여성
9-1	KBS1	지상파	30-1	스크린	영화	46-1	KBSN 스포츠	스포츠	65-2	SBS MTV	음악
10-1	롯데홈쇼핑	홈쇼핑	30-2	인디필름	영화	46-2	SPOTV	스포츠	66-1	OCN 스텔즈	영화
11-1	MBC	지상파	31-1	OCN	영화	47-1	MBC스포츠+	스포츠	67-1	MBC M	음악
12-1	GS SHOP	홈쇼핑	32-1	OCN 무비즈	영화	48-1	스카이스포츠	스포츠	68-1	상생방송	종교
13-1	TBC/SBS	지상파	32-2	Mplex	영화	49-1	FTV	취미	69-1	BTN불교TV	종교
14-1	NS홈쇼핑	홈쇼핑	32-3	더무비	영화	50-1	투니버스	키즈	70-1	가톨릭평화방송	종교
15-1	현대홈쇼핑	홈쇼핑	33-1	CNTV	드라마	51-1	JET방송TV	키즈	71-1	CTS기독교TV	종교
16-1	홈쇼핑	홈쇼핑	34-1	K Star	오락	52-1	챔프	키즈	71-2	CBS	종교
17-1	JTBC	총편	35-1	하이라이트TV	오락	52-2	애니맥스	키즈	72-1	한국직업방송	정보
18-1	채널A	총편	36-1	JTBC2	오락	53-1	애니박스	키즈	73-1	복지TV	복지
19-1	TV조선	총편	36-2	JTBC4	여성	54-1	O tvN	여성	74-1	사이언스TV	정보
20-1	MBN	총편	37-1	CMCTV	오락	54-2	OGN	게임	95-1	OUN	교육
21-1	공영쇼핑	홈쇼핑	37-2	채널이엠	시니어	55-1	리얼TV	오락	96-1	국회방송	공공
22-1	SBS Biz	경제	38-1	KBS JOY	오락	56-1	채널자이나	드라마	97-1	KTV	공공
23-1	연합뉴스TV	보도	39-1	디원	드라마	57-1	내셔널지오그래픽	다큐			

디지털케이블방송

E : 이코노미(114) / B : 베이직(184) / P : 프리미엄(199) / U : UHD전용채널(2) / 유료 : 유료채널(10)

상품 번호	채널명	장르	상품 번호	채널명	장르	상품 번호	채널명	장르	상품 번호	채널명	장르
E 0	케이블 TV VOD	가이드	B 54	티브이조선2	정보	B 115	바둑TV	취미	B 178	Baby TV	키즈
E 1	푸른방송	지역채널	B 55	채널A플러스	정보	B 116	K바둑	취미	B 179	KBS Kids	키즈
E 2	EBS2	지상파	B 56	MBN플러스	정보	B 117	FTV	취미	E 180	어린이TV	키즈
B 3	MBC 에브리원	오락	B 57	CMCTV	오락	B 118	Fishing TV	취미	B 181	애니플러스	키즈
E 4	쇼핑엔디	홈쇼핑	B 58	하이라이트TV	오락	P 119	벨리어즈TV	취미	B 182	애니박스	키즈
E 5	TBC / SBS	지상파	B 59	SKY	드라마	E 121	채널자이나	드라마	E 183	JET방송TV	키즈
E 6	GS SHOP	홈쇼핑	B 60	KBS JOY	오락	E 122	중화TV	드라마	E 184	카툰네트워크	키즈
E 7	KBS2	지상파	B 61	씨네프	영화	B 123	채널J	드라마	B 185	챔프	키즈
E 8	CJ오쇼핑	홈쇼핑	B 62	SBS funE	오락	E 124	채널 칭	드라마	E 186	부매랑	키즈
E 9	KBS1	지상파	E 63	K Star	오락	E 125	텔레노벨라	드라마	E 187	Nickelodeon	키즈
E 10	롯데홈쇼핑	지상파	B 64	Fun TV	오락	B 127	HQ+	오락	유료 190	DOG TV	취미
E 11	MBC	지상파	B 65	GTV	여성	B 129	샌드박스 플러스	오락	E 191	브레이크 TV	취미
E 12	NS홈쇼핑	홈쇼핑	E 66	리얼TV	오락	B 130	히스토리	오락	B 192	마운틴TV	취미
E 13	현대홈쇼핑	홈쇼핑	E 67	OBS W	정보	B 131	실버아이	시니어	B 193	생활체육TV	취미
E 14	JTBC	총편	E 68	Edge TV	오락	P 132	예술TV Arte	음악	P 194	COOK TV	취미
E 15	EBS	지상파	B 69	KBS W	여성	P 133	MX	오락	U 200	UMAX	오락
E 16	MBN	총편	E 70	트렌디	여성	B 134	코미디TV	오락	U 201	UXN	오락
E 17	홈쇼핑	홈쇼핑	B 71	NQO	오락	P 135	Etn연예	오락	E 204	서울경제TV	경제
E 18	채널A	총편	E 72	패션N	여성	E 136	채널어버	오락	B 205	이데일리	경제
E 19	TV조선	총편	E 73	MBC ON	오락	E 137	TV시사플러스	오락	B 206	팩스경제TV	경제
E 20	tvN	오락	E 74	ONT	오락	E 139	OGN	게임	B 207	매일경제TV	경제
E 21	공영쇼핑	홈쇼핑	E 75	ONCE	오락	E 140	STATV	오락	P 209	YTN라이프	정보
E 22	신세계쇼핑	홈쇼핑	유료 77	캐치온2	영화	E 141	SBS스포츠	스포츠	B 210	소상공민방송	정보
E 23	연합뉴스TV	보도	B 78	인디필름	영화	E 142	KBSN 스포츠	스포츠	B 211	홀라니스TV	정보
E 24	YTN	보도	B 79	더무비	영화	E 143	MBC스포츠+	스포츠	B 212	쿠기건강TV	정보
E 25	OCN	영화	B 80	SBS Biz	경제	B 144	SBS골프	스포츠	B 213	TBS교통방송	정보
E 26	XtvN	오락	E 81	MTN	경제	B 145	JTBC골프	스포츠	P 214	MBC NET	정보
E 27	Mnet	음악	B 83	토마토TV	경제	B 146	JTBC GOLF&SPORTS	스포츠	E 215	리빙TV	정보
E 28	드라마스	드라마	E 84	한국경제TV	경제	E 147	스카이스포츠	스포츠	E 216	메디컬TV	정보
E 29	E채널	오락	B 87	넷지오월드	다큐	B 148	IB Sports	스포츠	E 217	복지TV	복지
E 30	OCN 무비즈	영화	E 88	넷지오피플	다큐	E 149	SPOTV	스포츠	E 218	사이언스TV	정보
유료 31	캐치온	영화	E 89	내셔널지오그래픽	다큐	E 150	SPOTV 2	스포츠	P 219	채널	정보
E 32	OCN 스텔즈	영화	B 90	다큐원	다큐	E 151	SPOTV Golf & Health	스포츠	E 222	국방TV	정보
E 33	O tvN	여성	B 91	OLiFE	취미	유료 152	SPOTV ON	스포츠	E 223	국회방송	공공
E 34	스크린	영화	B 92	SBS FIL	오락	유료 153	SPOTV ON2	스포츠	유료 225	한국직업방송	정보
E 35	올리브	여성	B 93	채널 뷰	오락	E 155	BTN불교TV	종교	P 226	한국농업방송	정보
B 36	AXN	영화	B 94	채널나우	오락	E 156	BBS불교방송	종교	B 227	소비자TV	정보
B 37	Mplex	영화	B 95	채널유	드라마	E 157	CBS	종교	E 230	CNN International	해외
E 38	현대홈쇼핑플러스샵	홈쇼핑	B 96	채널이엠	시니어	E 158	CTS기독교TV	종교	E 231	아라랑TV	해외
E 39	SBS플러스	드라마	E 97	청춘시대TV	가이드	P 159	CGN TV	종교	E 232	NHK WORLD PREMIUM	해외
E 40	K쇼핑	홈쇼핑	E 98	씨네플러스	영화	P 160	Good TV	종교	E 233	Bloomberg	해외
E 41	KBS드라마	드라마	E 99	뉴트르TV	영화	E 161	가톨릭평화방송	종교	E 234	CGTN	해외
E 42	W쇼핑	홈쇼핑	B 100	아이넷라이프	시니어	B 162	STB상생방송	종교	E 235	CCTV 4	해외
E 43	MBC드라마넷	드라마	유료 103	플레이보이TV	성인	P 163	C Channel	종교	E 240	EBS플러스1	교육
B 44	JTBC2	오락	유료 104	헤니TV	성인	P 167	동아TV	여성	E 241	EBS플러스2	교육
E 45	SK stoa	홈쇼핑	유료 105	미드나잇	성인	E 168	육아방송	공익	E 242	EBS영글리쉬	교육
B 46	드라마큐브	드라마	유료 106	비키	성인	B 169	이엑스애프 플러스	오락	E 244	JET방송리쉬	교육
E 47	NS Shop+	홈쇼핑	B 108	큐브 TV	오락	E 170	Lifetime	오락	P 245	워터브이	교육
E 48	채널D이아	오락	B 109	SBS MTV	음악	B 171	엘스메디	정보	E 246	OUN	교육
E 49	온스타일	여성	E 110	MBC M	음악	B 173	보요TV	키즈			
B 50	JTBC4	여성	E 111	아이넷	음악	유료 174	잉글리시젬	키즈			
E 51	CNTV	드라마	E 112	아이넷	음악	B 175	디즈니채널	키즈			
E 52	드라마H	드라마	E 113	GMTV	음악	E 176	투니버스	키즈			
B 53	디원	드라마	E 114	KTV	공공	B 177	애니맥스	키즈			

*채널상품 및 번호는 관계법령과 방송사 사정 등에 따라 변경 될 수 있습니다.

※UHD채널은 UHD전용상품 가입 설치 후 시청가능.

가입문의 551-2000 www.gcs.co.kr

1,500년 만에 고향 돌아온 대가야 사람들

대가야박물관 기획특별전 ‘대가야 사람들의 향수’

고령군(군수 박용환) 대가야박물관은 이달 22일부터 내년 2월 21일까지 국립춘천박물관(관장 홍진근)과 함께 대가야박물관 기획전시실에서 ‘대가야 사람들의 향수’ 공동 기획특별전을 개최했다. 이번 전시는 강원도 동해시 추암동 유적을 소개하고, 여기서 출토된 유물을 중심으로 구성했다.

대가야박물관은 이달 22일부터 내년 2월 21일까지 국립춘천박물관(관장 홍진근)과 함께 대가야박물관 기획전시실에서 ‘대가야 사람들의 향수’ 공동 기획특별전을 개최했다. 이번 전시는 강원도 동해시 추암동 유적을 소개하고, 여기서 출토된 유물을 중심으로 구성했다.

가야사 연구와 복원을 통한 국민통합과 영·호남의 상생발전이 국정과제 포함되면서 ‘가야’에 대한 국민적 관심이 높아졌다. 가야사연구는 시간적으로는 기원전 후한 시기부터 대가야가 멸망하는 562년까지, 공간적으로는 경상도와 전라도 일대라는 넓은 범위를 대상으로 한다. 하지만 이번 전시의 주제인 동해 추암동 유적은 대가야 멸망 이후에 조

성되었고, 강원도라는 낯선 곳에서 확인된 대가야사람들의 흔적이라고 할 수 있다. 추암동유적은 신라무덤이 대부분인데, 몇몇 무덤에서 대가야토기가 출토되어 주목되었다. 대가야 토기와 함께 묻힌 사람들은 대가야출신이며, 대가야가 멸망한 이후 신라에 의해 강제이주(사민)된 것으로 생각된다. 강제로 이주된 대가야사람들이 고향을 그리워하면서 고향에서 사용하던 물건과 함께 삶을 마친 것이다.



지은 이유와 고대의 강제이주(사민)와 관련한 기록 등을 소개했다. 이번 전시는 국립춘천박물관과 대가야박물관의 순회전시 형식으로 이루어졌으며, 2019년 8월부터 10월까지 국

립춘천박물관에서 개최된 바 있다. 박용환 군수는 “나라가 멸망한 이후 정든 고향을 떠나 떠나던 타지에서 삶을 마친 대가야 사람들이 느낀 고향에 대한 그리움과 향수를 엿볼 수 있는 기회가 될 것”이라고 하면서, “대가야 사람들이 이상향으로 생각했던 대가야 고향의 의미를 되새겨 보고 잃어버린 왕국 가야에 대한 관심이 높아졌으면 한다”고 밝혔다. <자료제공:고령군청>

고령군 국토교통부장관 기관표창 지적공부 세계측지계변환

고령군(군수 박용환)이 2020년 지적공부 세계측지계 변환사업 추진에 따른 국토교통부장관 기관표창을 받았다. 측지계란 지구의 형상과 크기를 결정하여 곡면인 지구의 공간정보(지형·지물)의 위치와 거리를 나타내기 위한

기준이 되는 것이다. 우리나라 지적·임야도 등 지적공부는 1910년 토지조사사업 당시부터 지금까지 일본의 동경측지계를 사용해 왔다. 동경측지계는 동경원점을 기준으로 일본지형에만 적합하도록 설정된 지역좌표계로

세계측지계보다 북서쪽으로 약 365m 편차가 발생하는데, 세계측지계 변환은 지적·임야도에 등록된 토지경계는 변하지 않고 위치만 남동쪽으로 365m 이동되는 것으로, 실제 토지의 위치는 변동되지 않으며, 권리면적, 토지소유권과

그 이외의 권리관계 등에도 영향을 주지 않는다. 고령군은 2014년부터 덕곡면을 시작으로 2019년 상반기 군 전체 좌표변환 대상 15만 6,005필(381.1㎢)을 조기 변환을 완료하여 국토교통부 주관 실험사업과 2020년 시범사업을 추진하는 등 사업추진에 선도적인 역할을 해왔으며, 국제표준의 세계측지계 좌표로 변환된 지적공부는 2021년

부터 사용하게 된다. 박용환 고령군수는 “지적공부가 국제표준의 세계측지계 좌표로 정 위치에 등록되어 정확하고 신속한 토지정보 서비스를 제공해 각종 국가정책 수립 및 공간정보 산업이 활성화 되고, 군민들의 소유 권리관계 확인이 편해질 것이며, 특히 일제 잔재 청산 효과에도 의미가 있을 것으로 기대된다”고 말했다. <자료제공:고령군청>

대가야읍 내상마을 오수관로 설치사업 시행 내상지구 하수처리구역확대사업

고령군(군수 박용환)은 대가야읍 내상리 마을내 69개 가구에서 발생하는 생활하수를 처리하기 위해 기존 중화리까지 포함하던 고령하수처리구역을 내상리 마을로 확대해 ‘대가야읍 내상리 하수처리구역확대사업’을 내년도 1월에 착공한다. 본공사는 2021년 1월에 착공해 2022년 12월에 준공할 예정이며 총공사비는 44억 원으로 국비 31억 원을 보조받

아 오수관로 2.6km를 설치할 계획이다. 이로써 중화리수지 상류 마을인 중화리, 내상리, 저전리, 신리 마을 모두 하수처리구역확대사업 또는 마을하수도 설치 사업을 통해 오수전용 관로가 매설됨에 따라 지역주민들은 지금까지 생활하수로 인한 수질오염과 악취피해를 덜게 되며 생활환경 개선은 물론 마을 하류에 위치한 내국천의 수질보전 및 생태계 보호에도

크게 기여될 것으로 기대된다. 아울러 고령군은 공사시 마을안길내는 영농철을 피해 공사하는 등 본 사업으로 인한 주민 불편을 최소화할 수 있도록 진행할 계획이지만 불가피하게 관로 터파기 및 콘크리트 양생등으로 인한 통행의 불편함이 발생할 수 있으므로 지역주민들의 관심과 협조를 당부했다. <자료제공:고령군청>

고령군·성주군 안심식당 운영

고령군(군수 박용환)과 성주군은 코로나19로부터 안심하고 외식할 수 있는 환경 조성을 위해 생활방역 수칙을 준수하는 ‘코로나19 안심식당’을 지정·운영한다. 코로나19 안심식당은 1인용 접시와 국자 등 떨어먹는 도구 비치, 위생적인 수저 관리, 종사자 마스크 착용, 음식점 내 손소독제 비치, 매일 2회 이상 자체 소독 등 생활방역을 실천하는 음식점이다. 고령군은 안심식당으로 지정된 17개 업소에 가야금을 형상화한 지정표지판을 제작·부착하고 지속적인 점검을 통해 5대 요건 중 한 가지라도 이행하지 않을 경우 지정을 취소하는 등 군민들이 안심하고 이용할 수 있도록 철저하게 관리할 예정이다. 성주군도 55개소의 안심식당을 지정·운영한다. <자료제공:고령군청>

금메달보다 더 빛난 한 해

성주군청 여자태권도선수단 경찰청장기 무도대회 1위, 박은희 감독 MBN 여성스포츠대상 지도자상

성주군청 여자태권도선수단의 2020년은 내실 있는 한 해였다. 2013년 창단 이후 전국체전, 실업대항전 등 각종 대회에서 우수한 성적을 거두어 왔던 성주군청 여자태권도선수단은 지난 10월 올해 첫 출전한 2020 경찰청장기 무도대회에서 금메달 1, 은메달 2개라는 값진 결과를 얻었다. 특히, 금메달을 딴 임하경 선수는 대회 금메달에게 주어지는 경찰 특채 지원 자격을 얻어 최종합격하는 영광을 얻는 등 그 어느 해보다 알찬 한 해를 보냈다. 또한 성주군청 여자태권도선수단을 창단 이후 지금까지 이끌고 있는 박은희 감독이 제9회 MBN 여성스포츠대상에서 지도자상을 수상했다.

박은희 감독은 30여개 실업 태권도팀 중 유일한 여성 감독으로서 태권도 불모지였던 성주군을 태권도의 고장으로 알리는데 앞장섰으며 탁월한 지도 역량으로 많은 대회에서 우수한 성적을 거두었다. * MBN 여성스포츠대상: 여성스포츠인들의 활성화를 위해 2012년부터 매경미디어그룹이 주최하는 시상식 > 2020년 수상자: 대상-김연경(배구), 최우수상-박민지(골프), 우수상-이혜진(사이클), 최정(바둑), 영플레이어상-박혜정(역도), 인기상-박지수(농구), 레전드상-박세리(골프), 지도자상-박은희(태권도), 이재남(조정), 공로상-백옥자(육상) > 팀의 주장인 장희영 선수는 도지사 표창을 수상했다. 前 국가대표 상비군 출신으로 2017년 입사해 많은 대회에서 우수한 성적을 거두어 왔으며, 특히 주장으로서 후배들을 잘 이끌어 단결된 팀을 만드는데 많은 노력을 했다. 지난 11월에는 태권도 명문인 용인대 태권도팀 코치로 있던 정수지 코치를 영입하였으며 내년에는 선수 2명을 새로 보강하여 한층 단단한 선수층을 만들 계획이다. <자료제공:성주군청>



올해 코로나19로 인해 전지훈련이 힘든 상황 속에서도 전국의 수많은 실업 및 중고등학교 팀이 성주를 방문했는데 별고을체육관 내 태권도 훈련장 확장 이전과 각종 훈련시설 개선 등으로 내년에는 더욱 많은 팀들이 성주를 방문, 지역경제 활성화와 지역홍보에 기여할 것으로 기대하고 있다. <자료제공:성주군청>

성주군 군정추진 우수부서 및 유공자 선정 우수 3개 부서, 유공공무원 6명

성주군은 한 해 동안의 군정추진결과 평가우수 3개 부서와 유공공무원 6명을 선정 발표했다. 일하는 직장분위기 조성과 군정업무 추진의 동기를 부여하고 ‘2020년 군정성과 인센티브제’를 시행하고 심의를 통해 선정된 우수부서와 유공공무원에 대해서는 포상금과 개인 연수비용을 지원한다. 우수부서는 군정신하 20개 실과소를 대상으로 시책추진 성과지표 설정 및 이에 따른 목표달성도를 측정하고, 예산 확보 및 기관표창, 민원서비스 만족도, 홍보 등의 공통지표에 대해 종합적으로 평가하여 선정한 결과 문화관광과(1위), 보건소(2위)와 주민복지과(3위)가 선정됐다.



김진철(안전건설과), 김은희(행정과), 이은성(문화관광과), 배재익(성주읍), 김서연(시정리사임소), 김진우(경제교통과) 사업소)이 인정받았으며, 지자체 직원 전기마을버스 운영 제 도입과 대중교통 집단민원 처리에 탁월한 능력을 발휘한 김진우 주무관(경제교통과)은 특별유공자로 선정됐다. 이병환 군수는 “유난히 힘들었던 올 한해 모든 공직자들이 각자 최선을 다해 업무를 수행한 결과 많은 성과를 이룰 수 있었고, 적극 협조해 주신 군민들께도 감사하다”며 <자료제공:성주군청>

성주군 일자리사업 ‘우수’

코로나19 극복 경북 희망일자리사업, 일자리창출 추진실적 평가

성주군(군수 이병환)은 23일 ‘2020년 일자리창출 추진 실적 평가’에서도 우수기관에 선정되어, 4년 연속 ‘우수상’을 수상하는 영예를 안았다. 성주군은 21일 ‘코로나19 극복 경북희망일자리사업’에서도 ‘우수상’을 수상했다. 일자리창출 추진실적 평가는 일자리 목표 달성도 및 고용지표, 지역특성에 맞는 좋은 일자리 창출 추진 노력도 등

전반적인 일자리 실적은 8개 분야 13개 항목으로 평가한다. 성주군은 좋은 일자리 창출을 통한 국민중심 행복성주 실현을 목표로 행정력을 집중해 ‘20년 일자리목표 2,876개 중 3,124개의 일자리를 창출해 109% 달성했으며, 청년 취·창업 활성화, 사회적기업 활성화 지원 분야에서 괄목할 성과를 거두었다. 특히 올해 처음으로 고용노동부 공모사업에 선정되

어 ‘성주군 로컬 JOB센터’를 구축, 기업과 주민에게 구인구직 접근성 및 편의성을 제고하고 청년창업 LAB 운영, 지역 주도형 청년일자리사업 등 청년분야 일자리사업에서도 좋은 평가를 받았다. 또한 찾아가는 사회적경제 기업 설명회 및 컨설팅, 관로 개척 등 다양한 지원으로 잠재적인 사회적기업을 발굴하고 기존 사회적기업을 활성화

시키는 기반을 마련했으며, 이를 통해 지난 10월 ‘성주군 사회적경제기업협의회’를 발족하기도 했다. ‘희망일자리사업’은 코로나19로 인한 경기침체와 고용불안에 대응하기 위한 대규모 일자리창출사업으로 8월 24일부터 약 3개월간 추진됐다. 성주형 그린뉴딜 ‘깨끗한 성주만들기 사업’을 중점적으로 시행, 방역·행정업무 보조·급식업무 보조 등 4개 분야 50여개의 공공사업장에 304명을 선발·배치해 군민들의 생계 및 지역경제 안정에 기여했다.

지역사랑 파트너 '나' 보다 '우리'가 강하다. 서로 도우며 힘들수록 함께해요!



먹어 본 **봄**가
맛을 안다.



comedy TV

매주 금요일 저녁 8시 방송

iHQ comedy TV Dramax kstar LIFE CUBE TV

음식관련

장기 · 화원

궁독농어배식백숙
"배식의 제왕" "영양배식백숙"
* 농어배식오리백숙 ₩58,000
* 농어배식갈비백숙 ₩50,000
* 농어배식삼계탕 ₩110,000
* 채식백숙 ₩12,000
T.635-3434 | 달성군 화원읍 천하리 235
궁독농어배식백숙

기타(타구)지역

커피바다로에서
진짜 커피를 만나다
동성면 미천로 596-2 596-2159
카페 바다로 말공산점
대구시 파격로 596 053.981.1359

리빙

도배 · 장판 시공전문

안광인테리어
010-3099-1684
달서구 봉명 970

기타

Q 24시
타이, 아로마 마사지
T. (053)636-5238
달서구 상인서로 20 (4층)
(구. 상인나이트 건너편)

롯데아울렛
아시아홀리스점
945-2302
대구시 동구 봉우동 1545

중고물품 판매합니다.
전집(전래, 명작 등), 인형, 장난감
다수 보유, 가격조정 / 직접방문발!
문의: 010-3424-8523

청소년과 부모님을 위한
재미있고 신나는 #인포코칭북
두근두근,
꿈과 마주하기
상당포스팅센터 인투커리어 070-4306-1201

생민가 참숯가마
참숯 생삼겹살 맛집
생민가 숯가마
☎ 053.852.0035
경산시 와촌면 팔공로 86-8

산골장어 · 아고 전문점
☎ 053.586.9988
달성군 다사읍 세천리 1599-1
신기장아라고
새우야! 새우야!
새우야!

마음이 넉넉하고 풍요로우
더욱 **'따뜻한 봉사'**
터미널 무료급식(비영리단체)
자원봉사 및 물품 후원 조동철 이사장 010-9195-1878

인터넷 쇼핑몰 **"레드밤"**
저렴한 가격, 정직한 마음으로
고객과 함께 하겠습니다.
070-8911-7711
달성군 화원읍 인흥길 63 1층

MODERN DESIGN & COZY COMFORT
스타일리쉬한 인테리어의 약속함
공간과 사람들 건축/인테리어전문
010.2902.3097

우리 동네 구석구석, 크고 작은 소식들이 살아 있는 곳!
지역민을 위한 푸른방송 ch 4
www.cine80.co.kr
CS 푸른방송
051-2000

푸른신문은 독자가 만드는 신문입니다.
푸른신문은 모두에게 열린 신문입니다.

소중하지 않는 삶이 없습니다.
나름의 가치와 나름의 방식으로 살아가는 모든 삶이 가치
있고 행복한 삶입니다.
푸른신문은 그 소중한 삶을 함께 나누고자 합니다.
독자 여러분이 기자가 되어
사람 사는 이야기, 우리 사는 이야기를 신문에 실어 보시
기 바랍니다.
가정과 가족 이야기(결혼, 출산, 자녀교육 등), 코로나 관
련 이야기(코로나 체験기, 코로나 블루 극복 등), 창업(개
업) 이야기, 추천하고 싶은 나만의 취미...
나의 이야기도 좋고 주변의 이야기도 좋습니다.
원고를 써서 보내주셔도 좋고 제보만 해 주셔도 환영합니
다.
살면서 느끼고 경험하는 이야기를 함께 나누는 가운데 우
리 모두가 행복하고 건강한 사회가 만들어집니다.

독자 여러분의 많은 참여를 기다립니다.

▶보내실 곳
편집국 (053 572-6000 / E-mail: p5726000@naver.com
대구시 달서구 달구벌대로 323길 13 3층 (우편번호 42640)

▶보내는 방법
• 형식은 제한 없으나 원고를 써서 보내실 경우 1,000자 내외
를 기본으로 합니다.
• 관련 사진 있으면 함께 보내주시고, 연락 전화번호 남겨주시
기 바랍니다.
• 신문에 게재되신 분께는 소정의 기념품을 드립니다.

자연속의 디지털 자동차극장
씨네80
www.cine80.co.kr
문의: 984-8008

상영시간
1회 18:00
2회 20:50
3회 23:40

수태골, 팔공스카이, 부인사, 평안, 동화사, 팔공관토리, 동명, 칠곡, 무더, 파견재, 삼거리, 백인, 삼거리, 깃배위, 하왕정현

2021년 첫 일출은 독도 기준 '오전 7시 26분'

이른 아침 시간에 스마트폰의 인기 검색어를 살펴보면 어김없이 포함되어 있는 검색어가 있다. 바로 '오늘 해 뜨는 시간'이다. 아마도 일출의 장관을 보기 위해 산 정상이든 바닷가든 해를 잘 볼 수 있는 곳에 모여든 사람들이 일제히 검색한 탓일 것이다. 어제도 됐고 내일도 뜰 해라 하지만 일년 중에서 가장 의미 있는 일출을 꼽으라면 단연 첫 일출일 것이다.



2021년 신축년(辛丑年) 첫 해는 언제 뜰까? 한국천문연구원이 최근 발표한 일출 시각을 보면 내년 1월 1일 오전 7시 26분이다. 물론 장소에 따라 경도가 달라져 조금씩 차이는 있겠지만 우리나라에서 가장 먼저 볼 수 있는 곳인 독도를 기준으로 말이다. 이어 7시 31분 울산 간절곶을 시작으로 해 내륙지역에서도 일출을 감상할 수 있을 것으로 보인다.

사람들은 일몰보다는 일출에 관심을 더 크게 보이지만 한 해의 마지막 일몰은 또 의미가 남달라 평소 볼 수 있는 일출보다 더 큰 인기를 끌기도 한다. 올해 경자년 마지막 해는 우리나라 최서단 국토인 전남 신안군 거제도에서 31일 오후 5시 40분까지 볼 수 있을 전망이다. 육지에서 가장 늦게까지 볼 수 있는 곳은 오후 5시 35분까지 볼 수 있는 전남 진도의 세방낙조이다.

이 밖에도 자신이 있는 곳의 일출 및 일몰 시각을 정확히 알고 싶다면 한국 천문연구원 천문우주지식정보 누리집에서 찾아볼 수 있다. 참고로 일출 시각은 해발고도가 0m인 지점을 기준으로 산출되므로 고도가 높은 산간 지방은 발표된 일출 시각보다 실제로는 몇 분이 빠르다. 올해는 코로나로 인해 전국의 일출 관광평소가 폐쇄되고 관련 행사도 전면 취소하기에 이르렀다. 안타까운 마음을 뒤로하고 집에서 안전하게 해돋이를 보고 싶다면 랜선 라이브로 해돋이를 생중계해 주는 곳을 찾아볼 수도 있다. 이원욱 객원기자

달서구 새해 첫 해 '해맞이 공원'에서

다사다난 했던 2020년도 저물고 2021년 신축년 새해가 밝아온다. 매년 새해 첫날이 되면 연례행사처럼 새해 첫 해돋이를 보기위해 전국에서 유명 해돋이 장소로 사람들이 모이곤 한다. 전국적으로 유명한 장소는 아니지만 대구에도 몇몇 군데의 해돋이 명소가 있다. 그 중에서도 단연코 가장 멋진 해돋이를 볼 수 있는 장소인 달서구 와룡산의 상리봉전망대 일명 해맞이공원을 소개한다. 와룡산은 해발 299.6m의 나

지막한 산으로 달서구와 서구, 달성군까지 이어져 있는 남너노소 누구나 등산하기 좋은 산이다. 와룡산의 다섯 봉우리 중 한 봉우리인 상리봉 전망대는 2015년 12월에 해맞이공원으로 새롭게 조성해 매년 새해 해맞이행사가 열리는 장소이기도 하다. 해돋이 명소답게 대구 도심과 앞산, 금호강 등의 멋진 풍경을 파노라마로 볼 수 있는 전망대와 나무데크로 된 좌석식 계단이 길게 만들어져 있어 새해 첫 해를 기다리는 동안 앉아 있

을 수도 있고 일출이 떠오를 때 질서정연하게 감상 할 수 있도록 하는 역할도 한다. 먼 곳을 볼 수 있는 망원경과 이곳의 대표상징물인 하트모양의 포토존 조형물도 볼거리중의 하나이다. 해맞이공원은 일출을 볼 수 있는 명소이기도 하지만 전망이 좋아 낮에는 물론 대구 도심의 화려한 야경을 보기위해 밤에도 찾는 이들이 많다. 해맞이공원을 가기위해선 다양한 코스들이 있지만 주로 이용하는 코스는 성서운동장



에서 올라가는 코스와 선원초등학교 뒤편으로 올라가는 코스로 30~40분 정도 오르다 보면 도달 할 수 있다. 이번 1월 1일에는 아쉽게도 성서운동장에서 열리는 새해

해맞이 행사를 볼 수 없지만 마스크 착용과 사회적 거리두기를 실천하며 와룡산 해맞이공원에서 2021년 떠오르는 첫해를 향해 한해의 소원을 기원해보자. 김재훈 객원기자



사회적협동조합 '사람과사람' 경제부총리 표창

사회적협동조합 사람과사람(대표 김효현)은 28일 장애인 복지 증진 및 차별 없는 지역공동체 문화 형성에 대한 공로를 인정받아 협동조합 활성화 유공 경제부총리 표창을 수상했다. 사람과사람은 2019년 법인 설립 후 장애인활동 지원 서비스, 장애인 복지증진 사업, 사회가치 증진사업 등 다양한 복지 사업을 진행해 오고 있

으며, 특히 2020년에는 예비 사회적기업으로 지정되어 일자리 창출 사업을 통한 인건비 지원으로 발달장애인을 디자인으로 채용하는 등 발달장애인 고용 증진에도 크게 기여하고 있다. 김효현 대표는 "짧은 기간 내에 사업이 자리 잡고 성장할 수 있었던 것은 사회적경제에 대한 달성군의 긍정적 인식과 다각적인 지원 때문이

었다"며, "앞으로도 사람과사람은 지역사회, 지자체와 산위일체가 되어 더욱 성장하는 건실한 기업이 되겠다"고 소감을 밝혔다. 김문오 달성군수는 "차별 없는 세상을 만들고자 하는 노력이 결실을 맺어 경제부총리 표창을 수상할 수 있었다"며, "이런 우수한 기업들이 성장할 수 있도록 사회적경제 발전에 더욱 노력하겠다"고 말했다. <자료제공:달성군청>

우리에게 귀여워서, 크고 작은 소신들이 살아 있는 곳! 지역민을 위한 푸른방송 ch1. CS 푸른방송. 재비 및 가입 A/S 551-2000

나무로 힐링하는 '목공의 매력'에 빠져 보아요~

화원파출소 건너편에 '유림 목공'이라는 작은 목공예 공방이 있다. 가평에서 30년간 남의 집 종살이(가구회사에서 직장생활 한 걸 주인공은 이렇게 표현했다)를 했다는 장휘웅 씨가 종살이를 끝내고 고향에 내려와 문을 연 작은 공방이다. 목수가 갖추어야 할 소양으로 가장 중요한 것은 틈틈이 잘 드는 연장으로 갈고 손질하는 것이라 했는데 공방 한쪽에는 우드카빙에 쓰이는 다양한 종류의 칼과 연장들이 잘 손질되어 걸려있어 공방 주인의 부지런하고 깔끔한 성격을 엿볼 수 있었다. 목공은 창작이 무궁무진하고 본인이 원하는 대로 다듬고 만들 수 있지만 0.1mm의 다듬으로 아주 미세한 오차로 애써 만든 작품이 못쓰게 될 수도 있기 때문에 정말 조심해서 다뤄야 한다. 목공의 매력을 피력한

다. 목수가 갖추어야 할 소양으로 가장 중요한 것은 틈틈이 잘 드는 연장으로 갈고 손질하는 것이라 했는데 공방 한쪽에는 우드카빙에 쓰이는 다양한 종류의 칼과 연장들이 잘 손질되어 걸려있어 공방 주인의 부지런하고 깔끔한 성격을 엿볼 수 있었다. 목공은 창작이 무궁무진하고 본인이 원하는 대로 다듬고 만들 수 있지만 0.1mm의 다듬으로 아주 미세한 오차로 애써 만든 작품이 못쓰게 될 수도 있기 때문에 정말 조심해서 다뤄야 한다. 목공의 매력을 피력한



공방 한쪽 벽에는 다양한 크기의 원목도마들이 걸려있는데 원데이클래스로 누구나 직접 만들어 볼 수 있다고 한다. 모든 장비가 완벽하게 갖춰진 공방에서 숨겨 좋은 장

인의 도움을 받으며 쉽고 재미있게 나만의 작품을 만들 수 있는 것이다. 디자인과 나무종류를 직접 선택할 수 있고 이름이나 의미 있는 문구도 각인할 수 있어 더 애착이

간다고 한다. 요리가 더 즐거워지는 건 두말하면 잔소리. 새해엔 뭔가 새로운 취미에 도전하고 싶다면 개성만점 목공예에 한번 빠져보는 건 어떨까? 서순옥 객원기자



화재현장에서 인명구조 한 소방관

대구 달성소방서 119급대 소속 김의명 소방관이 비번날 화재 현장에서 소중한 인명을 구해 귀감이 되고 있다.

대구 강서소방서(서장 박진수)에 따르면 달성소방서 119급대 소속 김의명 소방교는 22일 야근 근무를 마치고 23일 아침 퇴근 후 달서구 감삼동에 있는 어머니 집에서 휴식하는 중 바깥에서 '연기가 많이 난다' 라는 소리를 듣고 본능적으로 집에 있던 소화기를 가지고 나와 현장으로 달려갔으며 어머니에게 119신고를 하도록 하였다.

김의명 소방교는 소화기로 화재를 초기 진압했고 바닥에 누워있는 80대 남성을 발견하고 의식 확인 후 안전한 곳으로 대피시켰다. 응급처치 후 소방차가 들어 올 수 있도록 진입로를 확보하는 등 침착하게 대처하였고 불이 번지지 않고 빨리 진화될 수 있도록 도왔다. 비번 중이었던 김의명 소방관의 빠른 대처로 인명과 재산피해를 막았고 소방대가 도착하기 전까지 현장을 지키며 주위를 살피는 등 본연의 임무를 훌륭히 수행한 것으로 알려졌다.

김의명 소방교는 "화재가 확산되는 것을 막고 사람을 구해야겠다는 생각 뿐이었다"며 "소방관으로 당연히 해야 할 일이었고 누구나 그렇게 행동했을 것"이라고 말했다. <자료제공:대구시청>

골목길 '안심 소화기' 사용한 이웃 주민이 화재진압

지난 24일 달성군 다사읍 달천리에서 발생한 주택화재를 이웃주민이 소방차 도착 전 소방서에서 마을에 설치한 골목길 안심 소화기를 사용하여 자칫 큰 화재로 번질 수 있는 불을 초기 진화하고 방안에 혼자 있는 할머니를 안전하게 대피시킨 일이 있어 귀감이 되고 있다.

이날 화재가 발생한 다사읍 달천리도 소방서에서 취약지역으로 선정하여 골목길 안심소화기를 설치한 장소이며 이웃집 화재를 초기에 진압한 주민(정○○, 남, 66년생, 다사읍 달천리)은 "집에서 휴식하는 중 이웃집에서 연기가 나는 것을 확인하고 119에 신고하였는데 신고하는 과정에서 상황실 직원으로부터 소화기를 이용 자체 진화를 요청받음과 마을에 비치된 골목길 안심소화기 2대를 가져와서 화재를 진압할 수 있었다"라고 하며 "마을이 소방서와 원거리여서 소방차가 늦게 도착하므로 안심소화기가 없었다면 큰불이 날뻔했다며 소방서에서 설치한 소화기가 효과적으로 잘 쓰였다"는 말을 전했다. <자료제공:대구시청>

광고는 해야 하는데 비용이 걱정 되신다고요? 여기 푸른신문이 있습니다. 저렴한 비용으로 신문과 케이블 방송 광고 모두 해결해 드립니다. + 푸른신문 광고의 장점: 융통성, 정보성, 우수한 독자층. 광고문의 053-572-6000

‘서문·칠성야시장’ 흑한기 주 3일 영업

내년 2월까지 금~일, 공휴일만 영업

대구 대표 관광명소인 서문야시장과 칠성야시장이 코로나19 재확산 방지와 흑한기 방문객 감소로 단축 운영에 들어간다. 당초 연중무휴로 운영하던 서문·칠성야시장이 흑한기인 2021년 1월부터 2월까지 매주 금, 토, 일요일 및 공휴일에만 문을 연다.

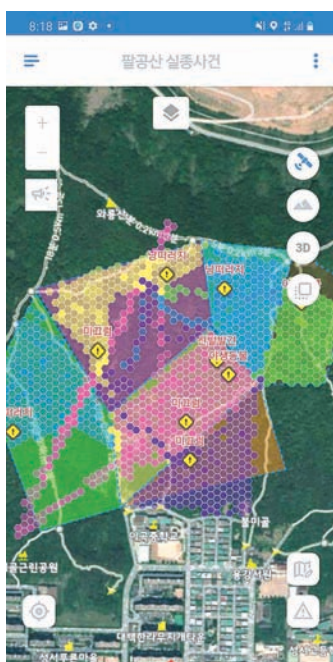
서문·칠성야시장은 지난 2월 대구를 덮친 코로나19로 70일간 영업을 중단한 이후, 5월 1일부터 재개장했다. 하지만 최근 코로나19 재확산이 심화되고 흑한기로 인한 방문객 급감에 따라 야시장을 방문하는 시민과 종사자들의 안전을 위해 단축 운영을 결정했다. 대구시와 대구전통시장진흥재단은 단축영업을 하더라도 야시장 바닥, 테이블, 시설물 등을 매일 소독하고 야시장 곳곳에 손소독제를 비치해 방문객이 사용할 수 있도록 한다. 특히 전국 야시장 최초로 도입한 비대면 주문시스템을 활성화하는 등 방역에 만전을 기한다는 계획이다.

정승원 대구시 민생경제과장은 “시민의 건강



서문야시장

과 효율적 야시장 운영을 위한 불가피한 조치로 시민의 이해와 협조를 부탁드립니다”면서, “코로나19 확산이 줄고 안정되면 3월부터는 정상영업에 돌입해 다시 대구 야간관광 명소의 명성을 되찾을 수 있도록 최선을 다하겠습니다.”
〈자료제공:대구시청〉



대구소방, 삼성전자와 협업 실종자 수색용 앱 도입

위치데이터 기반 정확한 정보 제공, 수색구역 지정 등

대구소방안전본부는 삼성전자 크리에이티브랩과의 협업을 통해 실종자 수색용 앱 ‘라이프 파인더’를 도입해 운영한다고 밝혔다.

라이프 파인더는 수색대원 관리, 범위 설정, 경로 확인, 작전 정보 확인 등의 기능이 있는 실종자 수색용 앱이다. 지난해 대구소방은 효율적인 수색작전을 펼칠 수 있는 시스템의 필요성을 구미 삼성전

자 무선사업부 C-Lab에 제안했고, 뜻을 함께한 개발자들의 노력으로 라이프파인더 앱을 개발했다. 라이프 파인더는 위치 기반의 관제 지도서비스로 체계적이고 효율적인 작전지휘 및 대규모 인력운용이 가능하도록 특화된 기능을 제공한다. 우선 현장활동에 적합한 3가지 사용자 모드(지휘관, 대원, 임시참여자)를 지원하고

사용자는 스마트폰 앱 및 PC용 웹을 통해 권한에 맞는 작전 정보를 실시간으로 공유할 수 있다. 특히 산악 지형이 많은 국내 특성을 고려하여 개발된 3차원 지도는 임제지형상에서 수색구역 지정, 작전 정보 시각화를 구현해 산악 환경에서의 현장 대응력을 높였다. 대구소방은 현장에 투입되는 구조대원을 대상으로 앱

활용 시연과 교육을 실시하고 3차례 현장 활동에 시험 적용해 효율성을 검증했다. 김영석 대구소방안전본부 현장대응과장은 “위치데이터에 기반한 정확한 정보로 보다 효율적인 수색이 가능해졌다”면서 “산악지역 등 수색에 활용돼 보다 신속하게 구조대상자를 찾을 수 있을 것으로 기대한다”고 말했다.
〈자료제공:대구시청〉



inet-TV는 푸른방송과 함께합니다.
국민형 63-1 디지털 III

2021년 신축년, 달라지는 제도

일상생활에 도움 되는 5개 분야 35개 제도·시책 안내 대구시, 고등학교 무상급식 전면시행 등

대구시는 시민 편의를 증진하고, 시민홍보를 통한 제도·시책의 효과성을 높이고자, 2021년 신축년(辛丑年) 새해부터 새로 시행되거나 바뀌는 제도·시책과 주요행사를 정리한 ‘2021년부터 달라지는 제도’ (5개 분야 35건)를 대구시 홈페이지에 게시한다. ‘2021년 달라지는 제도’는 시민생활과 밀접한 관련이 있는 일자리·경제, 보건·복지, 출산·보육, 안전·교통,

행정·환경 등 5개 분야를 알기 쉽게 설명해 시민들이 새해부터 일상생활에서 활용할 수 있도록 주요 제도와 서비스를 안내하기 위한 것이다. 분야별 주요 내용을 살펴보면 먼저, ▶일자리·경제 분야에서는 ‘지역제품 소비촉진 활성화 사업’으로 대구 생산 제품으로 하루 살아보기 체험을 하는 ‘대구제품으로 산 Day!’를 추진하며, 지역 소상공인 매출증대를 위한 대구

행복페이 발행 확대(’20년 3,000억→’21년 1조원, 목표액 기준)로 지역경제를 활성화하고 저소득 및 청년 구직자, 경력단절여성 등 취업취약계층을 대상으로 취업지원 서비스 및 생계지원을 함께 제공하는 ‘한국형 실업부조’ 제도인 국민취업지원제도가 시행된다. ▶보건·복지 분야에서는 양질의 급식지원을 위해 급식 단가를 5% 인상하고, 학생가

정의 급식비 부담을 경감하여 교육복지를 증진시키고자 고등학교 무상급식을 전면 시행하며, 거동이 불편한 저소득 어르신에게 보행편의를 제공하고 삶의 질을 향상하고자 성인용 보행기 구입비를 지원한다. 그리고 기초연금 수령 대상자 전체(소득 하위 70% 이하)에 대하여 기초연금액을 월 30만 원으로 동일하게 지급하며, 장애연금 차상위초과자에 대한 기초급여액을 상향(25만 원→30만 원)하고, 문화누리 카드 지원금을 확대

고 예방을 위해 안전규정이 강화되고 위반시 처벌규정이 시행 예정이며, 어린이 교통사고 예방 및 바른 주차질서 확립을 위해 어린이보호구역 불법주·정차 과태료가 상향(8만 원 → 12만 원, 승용차 기준)된다. 아울러, 개인택시 면허 양수기준을 완화하여 청장년층 진입기회를 확대하고자 한다. ▶행정·환경 분야에서는 미량 유해물질 등 수질 검사 항목을 확대하여 시민들에게 안전한 수돗물을 공급하고, 자치경찰제 시행으로 지역특성에 맞는 맞춤형 치안서비스를 제공할 수 있게 되며, ’21. 6월 부터는 주택 임대차 계약 신고 제 시행으로 주택임대차 시세 정보 관리와 부동산 거래제도의 효율성을 높일 예정이다.



목숨을 바쳐 아버리를 구한 ‘사효자굴’

테크노폴리스 입구 쌍계오거리에서 비슬산 방향으로 좌회전해서 올라가면 ‘사효자굴’이라는 표지판이 보인다. 표지판 앞에 차를 세우고 약 150m만 걸어가면 굴이라고 하기엔 좁 애매한 거대한 바위들이 머리를 맞치고 서있다.

상성폭포에서 내려오는 맑은 물이 가득 흐르는 수로를 따라 걷는 길이 호젓하고 아름답다. 하지만 굴 입구에 다다르면 갑자기 매우 가파른 계단이 나타나는데 그 옛날 늙은 아버리를 등에 업고 이 가파른 산위 바위에 숨어들었을 그들의 처지와 고단함이 느껴져 벌써부터 분위기는 숙연해진다. 굴이라고 하지만 비바람이 그대로 들이칠 것 같은 커다란 바위 대어섯 개가 전부다. 성인은 허리를 구부려야 바위 입구를 통과하는데 늙은 아버리가 누워 있었을 법한 자리를 가늠해보니 당시 우리 민족들이 겪었을 고초와 황망함이 그대로 전해져 참담한 기분이 든다.

현풍현 객재촌은 선비로 슬하에 4형제(결, 청, 형, 호)를 두었으며, 너무나도 유명한 임란의병장 홍의장군 객재우의 사촌형이다. 임란 때 현풍고을도 왜적들이 양민을 무작정 탄압하며, 수탈과 강제동원으로 피난을 떠날 수밖에 없었다. 아들 4형제는 병든 부친을 모시고 바위 굴 속에 숨어 피난하였다. 천식을 앓는 아버지의 기침소리 탓에 왜장에 발견되어, 왜적이 칼로써 부친을 해치려하자 아들들이 막아서며 차례대로 죽임을 당하였다. 왜장은 눈앞에서 벌어진 효행에 감동하여 부친을 살려 석방하여 등에 ‘匹孝子之父’라고 쓴 패를 달아 보내니, 다른 왜적들도 다시는 손을 대지 못하였다.

마을 사람들은 죽임을 당했던 굴의 바위에 사효굴(四孝窟)이라 세웠으며, 선조임금은 효자사공 정려를 내려 나라 안 모든 사람들에게 전하였다. 효자사공(孝子四公) 정려는 객재문중의 다른 정려들과 함께 현재 솔레마을 입구에 있는 12정려에 봉안되어 있다.

실제 있었던 일임에도 불구하고 마치 전설처럼 느껴지는 것은 효사상을 전래동화 속의 이미지로 박제화시켜 고리타분하다고 치부하고 우리 스스로가 효와는 답답하고 살기 때문에 아닐까? 한해를 마무리하는 시점에서 효에 대해 다시 생각해보는 의미 있는 취재였으며 독자들에게도 같은 마음이 전해지길 바라보며 비슬산 나들이 길에 꼭 한번 들려보시길.
서순옥 객원기자

▶출산·보육 분야에서는 어린이회관이 리모델링으로 시민들에게 새롭게 다가가고자 장기휴관(2년)에 들어가며, 스스로의 힘으로 결혼식을 준비하는 예비부부들에게 결혼식 비용 일부를 지원하는 우리 들의 빛나는 결혼식 지원이 기준 완화로 확대되고, 각 기관에서 제공하는 임신지원 서비스를 한번에 안내받고 신청하는 맞춤형 임신 원스톱 서비스가 실시된다.

▶안전·교통 분야에서는 도시부 내 교통사고를 줄이고, 보행자 등 교통약자를 보호하기 위해 도시부 도로의 차량 제한속도를 50km/h로 하향하고, 전동킥보드 등 개인형이동장치 이용자의 안전사

고 예방을 위해 안전규정이 강화되고 위반시 처벌규정이 시행 예정이며, 어린이 교통사고 예방 및 바른 주차질서 확립을 위해 어린이보호구역 불법주·정차 과태료가 상향(8만 원 → 12만 원, 승용차 기준)된다. 아울러, 개인택시 면허 양수기준을 완화하여 청장년층 진입기회를 확대하고자 한다. ▶행정·환경 분야에서는 미량 유해물질 등 수질 검사 항목을 확대하여 시민들에게 안전한 수돗물을 공급하고, 자치경찰제 시행으로 지역특성에 맞는 맞춤형 치안서비스를 제공할 수 있게 되며, ’21. 6월 부터는 주택 임대차 계약 신고 제 시행으로 주택임대차 시세 정보 관리와 부동산 거래제도의 효율성을 높일 예정이다.

끝으로, 부록에는 2021년 주요 행사 및 착수·완료 사업을 한눈에 볼 수 있도록 따로 수록하여, 시민들이 내년에 개최하는 축제나 박람회 및 착수, 완료하는 시정 주요사업을 미리 확인해 볼 수 있도록 했다.

김경기 대구시 기획조정실장은 “새해부터 달라지는 제도와 시책은 시민생활에 유익한 정보가 많아 이를 대구시 홈페이지에 게시하고 있으니 시민들께서는 참고하셔서 관련 정보를 잘 활용 하시길 바랍니다”고 말했다.
〈자료제공:대구시청〉

무농약 팔공산 청정미나리 본격 출하

택배도 가능

대구시민의 영원한 휴식처인 팔공산에서 무농약 친환경으로 재배한 청정미나리가 예년보다 빠른 이달 20일부터 본격적으로 출하됐다.

미나리는 현대인의 독소 배출에 탁월한 식품으로 알려져 매년 미나리 출하를 기다리는 소비자들이 늘어나고 있다. 하지만 코로나19로 모임과 외출을 자제하는 상황이 이어지면서 매년 미나리가 나오는 철이 되면 북적거리던 농장에는 인적이 끊기고 농장에서 내방손님을 겨러하고 있는 추세다. 이에 따라 올해는 팔공산 미나리 재배농가들도 소비처를 로컬푸드 매장이나 택배 주문으로 전환해 판로를 모색하게 됐다.
〈자료제공:대구시청〉

내 고상 문화유적 탐방



송은석 (대구시문화관광해설사)
e-mail: 316979@hanmail.net

148. 2만 년 전 구석기인 여기에 잠들다, 조암공원

1) 프롤로그

지난주에 '선사시대(路)'를 테마로 하는 달서구에 있는 선돌공원과 한샘공원에 대해 알아보았다. 이 두 공원 인근에 또 다른 선사유적이 있다. 바로 조암공원이다. 우리 대구의 역사를 5천 년에서 2만 년으로 끌어올린 결정적 구석기 유물이 발굴된 곳이다. 아파트단지 조성으로 사라져 가는 옛 마을 숫자만큼이나 늘어가는 달서구 선사시대유적지. 이번에는 2만 년 전 구석기인들이 잠들어 있는 조암공원에 대한 이야기다.

2) 대구 역사 2만 년

평소 고고학 유물 발굴과 관련해 궁금한 점이 있었다. '왜 유물·유적은 지표면이 아닌 땅 속에서만 나오는 것일까? 왜 맨 아래층에서부터 순서대로 구석기·신석기·청동기·철기 유물이 나오는 것일까?' 물론 우리가 살고 있는 지구는 오랜 세월이 걸쳐 침식과 퇴적작용이 일어난다는 것쯤은 알고 있다. 그런데도 뒷시대가 앞 시대를 훑고 덮고 또 덮는 현상은 잘 이해가 되지 않는다. 이런 논리라면 지금 우리가 살고 있는 세상도 오랜 세월이 흐르면 결국 땅 속에 묻히게 된다. 도대체 어디서 그 많은 흙이 와서 이 넓은 땅을 덮는다는 것인지.

이에 대해 고고학을 전공한 달성군청 학예사에게 질문을 했다. 역시 전문가답게 명쾌한 답을 주었다. "수 천 수 만년에 걸쳐 서서히 침식과 퇴적이 일어난다. 이때 문명에 의해 반박적으로 개발된 지역은 유적이 사라지는 것이고, 개발이 되지 않은 유적은 퇴적에 의해 땅 속에 묻히게 된다. 지금 우리가 만나는 유물·유적은 그 어떤 이유로든 훼손되지 않은 채 퇴적활동이 진행된 곳으로 보된다"

2006년 월성동에서 월드메르디앙 아파트 개발을 하면서 구석기 유물·유적이 발굴됐다. 당시만 해도 대구에서 가장 오래된 유적은 빗살무늬토기가 나온 북구 서변동, 수성구 상동 등이었다. 이를 토대로 학계에서는 대구 역사를 5천년으로 상정했다. 그런데 월성동 유적에서 13,184점의 구석기 유물이 출토됨으로써 대구 역사는 2만년으로까지 소급될 수 있었다. 현재까지 대구에서 확인된 구석기 유적은 월성동 유적 외에 수성구 파동 신천변 바위그늘(암음·巖陰) 유적이 있다. 바위그늘 유적에서는 구석기시대 토층과 인공이 가해진 자갈들 등이 확인되었다. 하지만 월성동 유적처럼 다량의 유물이 출토되지 않아 구석기 연구에 있어 많은 아쉬움을 남긴 유적이다.

3) 구석기 유물 뎀석기[타제석기]

신석기와 구석기를 구분하는데 있어 지표가 되는 유물이 있다. 구석기 유물로 대표적인 것은 뎀

석기와 빗살무늬토기 등이고, 신석기를 대표하는 유물은 간석기와 무문토기 등이다. 지금 40~50대 이상이 되는 기성세대는 뎀석기·간석기라는 용어가 낯설다. 학창시절에 지금의 뎀석을 타제석기로 간석기를 마제석기로 배웠기 때문이다. 뎀석기는 돌을 쳐서 조각을 떼어낸 석기, 간석기는 돌을 갈아 만든 석기란 뜻이다.



2만 년 전 구석기인 여기 머물다



구석기 유물이 발굴된 월성동 조암공원

월성동 유적에서는 후기 구석기 유물의 양상을 띤 뎀석기류가 많이 출토되었다. 새기개·좁돌날·굵개·찌르개·망치돌 등이다. 새기개는 주로 나무·뼈·뼈를 자르거나 표면에 자국을 새기는 도구다. 좁돌날은 크기가 작은 돌조각으로 뼈·뼈 등에 흠을 파고 그 틈새에 여러 개의 좁돌날을 끼워서 사용한 일종의 톱·칼 등의 날에 해당한다. 굵개는 가족이나 나무 표면을 다듬는 도구. 찌르개는 짐승을 죽이거나 가죽에 구멍을 뚫는 도구. 망치돌은 석기제작이나 가죽 벗기기, 땅 파기 등에 사용된 도구다. 이중 가장 많은 양이 출토된 것은 좁돌날로 모두 4,888점이다.

요즘의 커터칼이라 할 수 있는 좁돌날은 대표적인 구석기 유물 중 하나다. 인류가 처음 칼을 갖게 된 것은 신석기시대부터다. 물론 지금과 같은 금속칼이 아니라 돌을 갈아서 날을 세운 돌칼이었다. 뎀석기를 사용한 구석기시대에는 깨뜨려진 돌 중 모서리가 날카로운 것을 골라 조금 다듬어 칼로 썼다. 그런데 중기 구석기시대에 와서 흑요석이란 돌이 등장함으로써 좁돌날·새기개·찌르개 등에 획기적인 변화가 있었다.

4) 월성동 유적에서 나온 백두산 흑요석

흑요석(黑曜石)은 검은 흑·빛날 요, 글자 그대로 검은 색을 띠는 유리질 성분의 화산석이다. 단단하면서도 유리질 성분이 있어 마치 깨진 유리

조각처럼 뾰족하거나 예리한 날을 만드는데 적합한 재료다. 특히 좁돌날·화살촉·굵개·새기개·망치 등의 재료로 많이 사용됐다. 우리나라 구석기 유적 중 흑요석이 출토된 곳은 월성동 유적을 포함해 50여 곳이 넘는다. 그런데 흥미로운 점은 현재까지 우리나라에서 흑요석 산지로 알려진 곳은 공식적으로 백두산밖에 없다는 점이다. 그렇다면 지금으로부터 2만 년 전 대구 월성동 구석기인들이 사용한 흑요석은 도대체 어디서 온 것일까?

2017년 1월 국립대구박물관에서 『대구 월성동 유적 흑요석 원산지 및 쓰자극 분석』이란 제목의 흥미로운 연구결과물을 내놨다. 이 연구에서 연구진은 '레이저절삭 유도결합 플라즈마 질량분석기'를 이용해 월성동 흑요석 357점 중 100점을 대상으로 성분분석을 했다. 분석 결과 놀랍게도 월성동 흑요석이 백두산 흑요석임이 확인됐다. 이미 강원도·충청도·전라도 지역 유적에서 출토된 흑요석도 백두산 흑요석으로 확인된 바가 있다. 백두산과 대구 월성동은 거리가 약 700~800km나 된다. 지금으로부터 무려 2만 년 전, 월성동 구석기인들이 어떻게 백두산 흑요석을 가지고 있었을까? 이를 두고 학계에서는 월성동 구석기인들이 백두산에서 직접 채취해 가져왔거나 아니면 한반도 중부지방에서 교환방식으로 입수했을 것으로 보고 있다. 한반도에서 발굴된 흑요석은 구석기 유물에는 백두산계 흑요석이, 신석기 유물에는 일본 규슈계 흑요석이 많다.

5) 에필로그

어떤 이는 구석기인들에게 있어 흑요석은 '백가이버 칼'과 같았을 것이라고 말한다. 하긴 거친 뎀석기를 사용하던 구석기인들에게 있어 '유리칼 흑요석'은 정말 대단한 물건이었을 것이다. 고대 아스테 문명 유물 중에도 흑요석이 등장한다. 곤봉이나 몽둥이 표면에 흑요석을 박아 만든 치명적(?) 무기 '마쿠아후이틀'이다. 또 고대 이집트 문명에서는 흑요석을 수술용 칼로 사용했다고도 한다.

흑요석 외에도 월성동 유물·유적에는 몇 가지 특징이 있다. 하나만 예로 든다면 월성동 유적지가 석기 제작장이었을 것이라는 추측이다. 제한된 특정지역에서 몸돌[뎀석기를 만드는 과정에서 돌조각이 떨어져 나가고 남은 돌]·격지[몸돌에서 떨어져 나간 돌조각]·망치돌 등이 집중적으로 출토되었고, 석기제작의 모든 공정에 해당하는 유물들이 골고루 출토되었다는 점 때문이다. 참고로 월성동 유적에서는 1구역에서 구석기 유물 외 초기 철기 유물이, 2·3구역에서는 청동기, 초기 철기, 조선시대, 근래에 조성된 무물 등의 유물도 함께 확인됐다.

목요단상(木曜斷想)

가족, 가정 그리고 행복

전통적인 가족의 개념이 바뀌고 있다. 가정의 모습도 변하고 있다. 전통적인 남편과 아내의 역할분담이 바뀌고 있다. 살림하는 아빠, 돈 버는 엄마가 이제 더 이상 이상한 것이 아닌 것이 되고 있다. 아빠가 아이를 업거나 젖병을 물리는 장면도 흔히 볼 수 있다. 아내가 직장에서 일을 하고 남편이 집안일을 하는 경우 아내가 친구 모임에서 자신의 남편을 소개할 때 나의 안사람이라는 표현을 하는 경우도 생기고 있다.

설거지하는 남편도 많이 늘어나고 있다고 한다. 요즘은 설거지는 빨래든 기계가 하는 경우도 많다. 따라서 설거지 자체가 중요한 것이 아니라 가사의 분담, 남녀 간 노동의 균등이라는 의미에서 바뀐 사회상을 나타내는 것이다.

전 세계 부자 1, 2위를 차지하는 아마존 최고경영자 제프 베이조스와 마이크로소프트 창업자 빌 게이츠의 공통점은 두 사람 모두 설거지를 한다는 것이다.

베이조스는 "나는 매일 밤 설거지를 한다"면서 "이것이 내가 하는 일 가운데 가장 멋진 일"이라고 말했다. 게이츠는 "내가 즐기는 일 중에 다른 사람에게 알려지지 않은 것이 설거지"라면서 "나는 진심으로 설거지를 즐긴다"고 말했다. 플로리다 주립대 연구팀이 "설거지가 실제 스트레스와 창의력 증진에 효과가 있다"고 발표하면서 남자의 설거지가 더 주목받기도 했다.

가족과 함께 많은 시간을 보내면서 일과 삶의 균형을 찾는 소위 '워라벨'이 사회의 화두가 된 지 오래다. 일과 가정의 양립이 강조되면서 남녀 육아휴직제도 활성화, 유연근무제 등 기업들도 가족친화적인 경영에 많은 투자를 하고 있다. 다가올 언택트시대에는 이러한 워라벨이 더 두드러지게 나타날 것으로 전망된다.

사회 환경의 변화에 따라 가족의 형태나 가족 구성원의 역할은 바뀔 수 있다. 그러나 가족 구성원간 믿음이나 사랑은 바뀌지 않을 것이다. 멀리 떨어져 있어도, 코로나가 만담을 막고 있어도 마음으로 소통하는 것이 가족이다. 늘 함께 지냈던 떨어져 살았든, 해가 바뀌는 길목에서 가족끼리 "지난 일 년 건강하게 잘 견뎌줘서 고맙다"라는 인사 나누는 건 어떨까 싶다.

톨스토이는 "행복한 가정은 모두 비슷한 이유로 행복하지만 불행한 가정은 모두 저마다의 이유로 불행하다"고 했다. 새해에는 모든 가정이 행복하기를 빌면서...

길을 묻고 답하다

배우자 선택시 고려사항: 나이



구희형 건영대학교 교수

다음은 배우자 선택시 명심해야 할 사항을 정리해 본 것이다. 첫째, 자신의 사랑을 부정하는 것이 아니라 지금의 사랑이 콩깍지 상환임을 인정해야 한다. 둘째, 감성적 느낌 뿐만 아니라 조건을 보고 이성적인 판단을 할 수 있어야 한다. 연애 후 일정기간이 경과되면 도파민은 더 이상 분비되지 않기 때문에 감성적 느낌에서 벗어나게 되므로 그 때에 이성적으로 판단한 조건들이 그 사람의 만족을 대신하게 된다. 셋째, 배우자의 선택은 상호적 선택이라는 것을 명심하고 자신뿐만 아니라 상대방의 선택, 두 당사자뿐만 아니라 양가의 선택도 중요함을 유념해야 한다.

배우자 선택시 고려해야 할 요소를 6가지로 정리해 보았는데, 지면 관계상 3회에 걸쳐 나누어 게재하고자 한다.

- Age(나이)
- Beauty(외모)
- Character(성격)
- Degree(수준)
- Economy(경제력)
- Family(가문)

Age(나이)

나이 차이보다는 나이밖에 내지된 사고 생활방식의 차이 극복이 더 중요 동서고금을 막론하고 전통적으로 남자가 2~4살 많은 경우가 대부분

이다. 우리나라 속담에 '4살 차이는 공함도 안 본다'라는 말이 있듯이 영국도 마찬가지인 것 같다. 영국의 한 설문조사에서 부부의 가장 이상적인 나이 차는 4살이란 조사결과(서울신문, 2013년 3월)가 있다.

신체 성장주기를 고려하면 남자가 여자보다 3~4살 많은 경우가 적절하다는 주장이 있는데 남자는 8년 주기로 성장하고, 여자는 7년 주기로 성장을 한다는 것이다. 1주기는 남자 8세, 여자 7세인데 모발 솔이 많아지며 영구치가 나기 시작하는 시기이다. 2주기는 남자 16세, 여자 14세로 생식능력이 갖추어지는 시기이다. 3주기는 남자 24세, 여자 21세로 사람이거나 나오며, 남자는 근육

과 골격이 단단해지고 여자는 신체 균형과 틀을 갖추는 시기이다. 4주기는 남자 32세, 여자 28세로 남자는 신체적으로 전성기이고 여자는 여성으로서 가장 충실한 시기라고 한다.

요즘은 평균 초혼 연령이 점점 늦어지는 추세이며 나이가 많은 부부뿐만 아니라 연성연하 커플이 증가하는 추세이다. 따라서 물리적인 나이차도 중요하지만 나이차에 내재된 사고, 생활방식의 차이를 극복하는 것이 좋은 궁합이라고 볼 수 있다.



국민연금 Q&A

Q. 국민연금 언제까지 내고 언제부터 얼마 받나요?

A. 국민연금은 18세 이상 60세 미만 국민이면 가입 대상이 되고, 최소 가입기간 10년을 채웠을 때 수급 연령이 되면 노령연금을 받으실 수 있습니다.

노령연금을 받으시는 연령은 1952년생까지는 만 60세였습니다. 하지만 고령화 추세를 반영하여 1953~1956년생은 61세, 1957~1960년생은 62세, 1961~1964년생은 63세, 1965~1968년생은 64세, 그리고 1969년생 이후 출생자는 65세부터 노령연금을 수령하도록 1998년 말에 법이 개정되었습니다.

이때 받으시는 연금액은 본인의 가입기간 및 가입 평균소득액, 전체 가입자의 평균소득액을 기초로 계산됩니다. 수령액 산식은 다소 복잡하기 때문에 자세한 사항은 국민연금 홈페이지(내 연금 알아보기)에서 예상연금액을 조회하시어 향후 받게 될 금액을 확인하시기 바랍니다. (공인인증서 필요)

참고로 2019년 9월 기준 20년 이상 가입자들의 평균 수령액은 월 92만 4천 원 정도입니다.

이 밖에 소득이 없을 경우 현재 만 56세부터 조기노령연금을 받으실 수도 있고(출생연도에 따라 조기연금 수급 가능연령 상이함), 또한 장애를 입거나 사망했을 경우 일정요건 충족 시 장애연금이나 유족연금을 지급 받을 수 있습니다.

또한 2008년 1월 이후 돌 이상의 자녀를 얻었거나(출산, 입양 등) 현역병 또는 사회복무요원 등으로 군복무를 한 경우에는 가입기간을 추가로 인정해 드리고 있습니다.

기쁨 Plus
SBS Plus

다 함께 fun!
SBS funE

함께 만드는 스포츠 세상
SBS Sports

골프의 모든 순간
SBS Golf

의견있는 경제채널
SBS CNBC

Music & More
SBS MTV

Kids First
nickelodeon

SBS Medianet

아이부터 어른까지 누구나 함께 할 수 있는 재미와 감동
SBS 미디어넷과 함께 만드는 기쁨은 언제나 'On-Air'입니다.

SBS Plus SBS Sports SBS Golf SBS funE SBS CNBC SBS MTV nickelodeon

효성중 학생들이 '학교생활 속 거리두기' 앱 개발

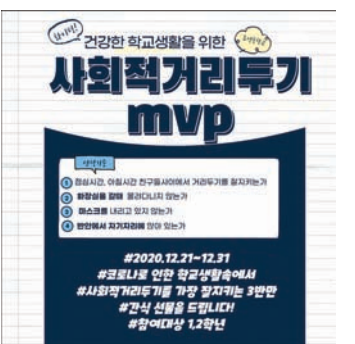
친구들의 건강한 학교생활 위해 8개월 만에

효성중학교(교장 예정숙) '사상최대수업프로젝트(사회수프)' 자율동아리 학생들은 학교 안팎에 진짜 절박한 문제가 무엇인지를 생각하는 구조들인 XY축 활동을 하던 중 '학교생활속 거리두기 앱'(힘이막)을 개발하게 됐다. 동아리원들은 3월부터 예상하지 못한 코로나19 전염상황으로 비대면수업과 등교수업이 반복적으로 길어지고, 주

변 친구들이 코로나19의 심각성과 위험성을 알면서도 여전히 친구들과 어울리는 모습을 자주 목격하면서 '그 원인이 무엇일까?'를 고민하게 되었다. 동아리 내 (온라인 상)에서 활발한 토론과 3차에 걸친 설문 조사를 통해 내린 최종 문제 정의는 "친한 친구들과 기리 같은 무리속에 있을 때는 코로나의 위험성에 대해 전혀 경각심을 느끼지 못하는

반면에, 친하지 않은 친구들이 서로 붙어 있는 장면을 보면 불안하고 불편함을 느낀다"는 사실이었다. 이러한 점에 주목해 '효성중 경각심 일깨우기 프로젝트'를 실행하기로 한다. 그 장치로 첫째 '학교생활속 거리두기 앱' 만들기, 둘째 '학교생활속 거리두기 MVP 학급 칭찬하기'를 실행하는 것이다.

이 솔루션을 위해 동아리 학생들 8명은 대면 등교 후에도 매주 수요일에 방과 오후 6시까지 머리를 맞대며 달려온 끝에 '학교생활속 거리두기 앱'(힘이막)을 개발했다. 내년에도 지금의 코로나 상황이 계속된다고 예상되는 지금 앱 운용의 효율성을 높여 내년에는 보다 내실있게 실행할 계획이다. 학교 구성원들이 코로나-19의 위험한 상황에



실질적이고 능동적으로 대처할 수 있을 것으로 기대한다. (자료제공:효성중학교)

반짝이는 행성, 직접 관찰해볼까?

대구청의융합교육원 체험 프로그램으로 인기

초등학교 5학년인 신재민군은 지난해 아주 값진 경험을 하고 돌아왔다. 평소 천체망원경에 관심이 많던 재민이가 드디어 망원경을 직접 조작해 꿈에 그리던 행성들을 눈으로 보고 온 것. 천체망원경이 있는 곳이 드문 데다가 직접 만져볼 수 있는 기회는 더더욱 없어 천체과학자의 꿈을 꾸는 재민이가 할 수 있는 거라곤 간간히 올라오는 영상이나 책을 찾아보는 게 다였다.

고 달과, 목성 등 행성들을 직접 관찰할 수 있는 프로그램을 준비해 운영 중이다. 참가자들에게 망원경 사용하는 방법을 먼저 알려주고 벽에 있는 작은 글씨를 천체망원경으로 보는 게임도 하며 진행되므로 천체망원경에 대한 흥미만 있다면 즐겁게 참여가

가능하다. "목성도 보고 달도 봤는데 그중에서 기다란 고리가 달린 토성이 제일 기억에 남아요. 고리가 먼지와 돌로 이루어져 있다는 사실을 알게 됐어요" 천체 투영실 외에도 창의융합교육원에서는 겨울방학을 맞아해 독도 및 여러 가지 과

학 전시물, 수학체험 등이 가능한 학생과학관의 관람 예약도 받고 있다. 특히 학생과학관의 SW체험관에서는 로봇 프로그래밍 체험이나 가상현실, 알고리즘 체험을 할 수 있어 평소 소프트웨어에 대한 실전적 지식이나 경험을 원하던 학생들에게 관심을 받고 있다. 이 밖에도 대구청의융합교육원의 홈페이지에는 사이버과학관도 운영 중으로 집에서 전시관을 둘러보고 경험해 볼

수 있는 기회가 마련되어 있다. 체험 예약은 홈페이지(www.dge.go.kr/dicce/main.do)에서 방문 2일 전까지 가능하며 학생과학관과 천체투영실 중복 예약도 가능하다. 평소 우주에 대한 관심이 많고 천체망원경에 대한 열망이 있는 학생이라면 이번 체험이 꿈을 이루고 상상력을 키우는 데 있어 좋은 기회가 될 것으로 보인다. 이원욱 객원기자

국립대구과학관 제5대 관장 공모 내달 8일까지 서류접수

국립대구과학관은 과학기술훈화 분야의 전문성과 덕망을 갖춘 차기 관장을 공개 모집한다. 응모자격은 △과학기술 및 과학문화 분야에 전문지식과 식견이 풍부한 자, △기

관 경영혁신에 관한 경험이 풍부하고 최고경영자의 능력을 갖춘 자, △국제적 감각과 미래향적 비전을 가진 자, △조직의 변화와 혁신을 주도하고 이에 따른 갈등을 해결하는

능력을 겸비한 자, △'공공기관의 운영에 관한 법률' 제34조 제1항 각호의 어느 하나에 해당하지 아니한 자이다. 접수기간은 내년 1월 8일까지이며, 서류 및 면접심사를

거쳐 선임될 예정이다. 자격요건 및 제출서류 등 자세한 사항은 국립대구과학관 홈페이지(www.dnsm.or.kr)에서 확인 가능하다. (자료제공:국립대구과학관)

애니맥스 TV최초 방영!

도티TV

8월 4일 화요일 저녁 8시 첫방송

ANIMAX

©SANDBOX NETWORK. All Rights Reserved.

선생님, 프로젝트 학습이 뭔가요?

학교의 1년 교육과정을 구성할 때 교사가 중요하게 신경 써야 하는 부분은 무엇이 있을까? 그중 한 가지가 프로젝트 학습을 어떻게 계획하고 교육과정에 넣을 것인가 하는 점인데, 프로젝트 학습이 워낙 강조되고 있는 탓에 고민도, 부담도 되는 게 사실이다.

‘프로젝트 학습’이란 학생이 관심을 가지고 스스로 찾아낸 문제에 대해 또래와 교사 간의 협력과 심층적인 탐구과정을 거쳐 해결해가는 학생 중심의 학습 형태이다. 한 학기에 적어도 1회, 많으면 3회 이상 하는 경우도 있는 프로젝트 학습은 대개 1~3주 정도의 기간 동안 하나

의 프로젝트가 진행되며 수석교사나 교사가 주요한 관문인 수업 발표대회의 주요한 소재가 될 만큼 그 중요성을 인정받고 있다. 프로젝트라 하면 보통 ‘연구 및 생산 증대를 위한 OO 중장기 프로젝트’ 등 기업에서 많이 통용되는 용어인데 프로젝트 학습에 대해 좀 더 자세히 살펴보면 다음과 같다.

우선 프로젝트 학습은 연구주체가 학생이 되며 문제 또한 학생의 실생활과 밀접하게 관련되어 시행착오를 통해 스스로 해결할 수 있는 문제를 다룬다. 방대한 지식이 넘쳐나는 4차 산업혁명 시대를 살아갈 학생들은 지식을 습득하는 능력보

다는 살아가며 직면하는 문제를 얼마나 잘 해결할 수 있는가가 더 중요한 능력이 되었다.

프로젝트 학습의 과정은 교사가 프로젝트의 주제 및 내용, 평가 방식 등을 결정하며 시작된다. 이 과정에서 국가에서 규정해 꼭 배워야 할 내용인 성취기준이 프로젝트의 목표가 된다. 다음은 학생이 주제와 관련한 여러 가지 아이디어를 내고 이를 종합하여 문제를 찾아내고 이를 해결하는 과정으로 이어지며, 이때 또래 및 교사와의 활발한 협력이 이루어지고 문제를 스스로 해결하면서 탐구하는 능력이 길러지기도 한다. 마지막으로 학생들은 자기 주

도적 문제 해결을 통해 성취감을 느끼게 된다.

과정에서도 프로젝트 학습에 참여하는 아이들을 위해 도움을 줄 수 있는 부분이 있다. 문제를 해결해나가는 데 있어 필요한 지식이나 정보를 찾는 데에 도움을 줄 수 있는데 이를테면 프로젝트 주제와 관련한 책을 사준다가나 인터넷 검색을 도와주는 것이다. 물론 찾은 지식들을 가지고 심층적으로 탐구하고 중장기적으로 문제를 해결해나가는 주체는 학생이 되어야 한다.

이원욱 객원기자

도서관에 가지 않고도 ‘책 빌려 봐요’

24일부터 대구학생전자도서관 서비스 운영에 들어가

코로나19 바이러스가 수개월째 맹위를 떨치며 좀처럼 수그러들 기세를 보이지 않고 있다. 사람이 여럿 모이는 것을 조심해야 할 때가 되니 도서관에서도 대출만 가능하고 열람이 금지되거나 아예 문을 닫은 도서관도 나오고 있는 실정이다. 이러한 상황을 조금이라도 극복하고 디지털 세대의 독서 흥미 유도를 위해 대구시교육청은 관내 학생 및 교직원, 학부모를 대상으로 12월 24일부터 대구학생전자도서관을 운영한다.

코로나 시대를 맞아 학교에

서 쌍방향 원격수업이 다수 이루어지면서 온라인 교육 환경이 도래했고 이에 따른 변화에 발맞추어 교과와 연계한 독서 자료의 필요성이 대두되어 전자도서관의 역할은 더욱 중요해졌다.

이용방법은 pc의 경우 학교 홈페이지의 킷 메뉴 혹은 에듀나비 배너를 이용하거나 대구학생전자도서관 웹주소 (<http://dgelib.dkyobobook.co.kr/main.ink>)로 들어가면 되고 모바일의 경우 전자도서관 애플리케이션을 설치 후 대구학생전자도서관을 검색

색해 이용하면 된다. 또한 이용의 편의와 활성화를 위해 기존의 대구교육포털 에듀나비 아이디(학교 홈페이지 아이디와 동일)를 그대로 사용할 수 있도록 하였고 교과와 연계하고 자녀교육과 관련한 내용으로 대구미래교육연구원 소장 자료 등 전자책 3만 5,195점을 보유하고 있다.

특히 코로나로 오프라인 도서관 이용이 쉽지 않은 상황을 반영하여 대출권수 및 기간을 1인당 5권, 15일간으로 하였으며 예약도 1인당 3권까지 가능하다. 학부모 이용자



의 경우 대구 2·28 기념학생도서관 도서관과 ☎ 231-2854)에 문의 후 이용할 수 있고 구체적인 안내도 받을 수 있다.

방학기간과 맞물려 대구학생전자도서관의 서비스 확대를 교사와 학생, 학부모 모두가 학교 교육과정과 관련한

보충 학습 및 독서활동을 지원 받을 수 있게 되었다. 이 밖에도 전자도서관 웹사이트에서 신착 자료나 추천 자료를 전자책 형태로 안내받을 수 있어 잘 활용한다면 학생의 독서습관형성에도 도움이 될 것으로 보인다.

이원욱 객원기자



아름다운 레진아트의 세계

다양한 빛깔을 간직한 레진 아트는 조금은 생소한 공예작업이다. 합성수지와 조색제를 섞어서 여러가지 소품을 만들 수 있는 레진아트는 아직 대중적으로 많이 알려져 있지 않다. 하지만 코로나로 집콕 생활이 길어지면서 작은 공간에서 작업 가능하고 온라인 수강으로도 배울 수 있어 메니아가 늘어나는 추세다.

레진의 종류에는 크게 나누어 두 가지가 있다. UV 기계를 이용한 기계 경화 레진과

자연에 그대로 노출 시켜서 경화시키는 자연 경화 레진이 있다. UV 레진은 자연적 자외선을 이용해 경화시키는 방법이지만 시간이 너무 오래 걸리기 때문에 UV 램프를 이용하면 시간도 단축되고 완성도 높일 수 있다. 단점은 UV 램프가 고가이므로 취미로 하기에는 무리가 있다. 자연경화 레진의 단점은 자연 건조이므로 건조 시간이 오래 걸리고 기포가 생길 수 있지만 가격이 저렴해 초보자용으로 적합하다.

도, 레진은 드라이플라워나 보석, 유리공예, 캔들 등과 응용이 가능하고 다양한 종류의 악세서리도 제작을 할 수 있다. 예를 들면, 키홀더나 헤어핀, 목걸이, 팔찌, 귀걸이 등 레진으로 만들 수 있는 제품은 무궁무진하다. 조색제를 사용하면 다양한 색상을 연출할 수 있어 세상에 단 하나뿐인 나만의 악세서리를 간직할 수도 있고 친구나 연인들의 커플 소품으로도 인기가 있다.

온라인수강도 가능 하지만 입문자에게는 재료구입이나 기초지식위반 오프라인 매장이 주변에 있으면 편리하다.

이윤영 객원기자

대구에서는 아직 오프라인 공방이 별로 없지만 화원을 성화로에 10월초에 오픈한 공방이 있어 찾아가 보았다. 5평 남짓한 공방에 아기자기한 작품로 가득했다. 수업은 원데이 프로그램도 있고 전문가반, 자격증반도 운영한다고 한다. 비용은 재료비 포함해서 3만 원부터 시작할 수 있고 수업 인원은 한 팀이 2~3명으로 이루어진다. 코로나 때문에 3인 이상 수업은 불가능 하다고 한다. 코로나 시대 취미생활도할 수 있고 1인 창업도 가능한 레진 아트의 세계로 한번 빠져 보세요.

이원욱 객원기자

겨울방학 특별 기획

아이들과 함께 가기 좋은 대구의 이색 박물관

코로나19로 겨울방학 내내 집콕하면서 힘들어할 아이들과 엄마들을 응원하는 마음에 이 연재를 기획했다. 매주 한 곳씩 6주간 연재할 계획이며 오늘 소개할 첫 번째 박물관은 대구하면 떠오르는 이미지, 섬유도시답게 대구섬유박물관이다.

섬유도시 대구의 랜드마크 대구섬유박물관

2015년에 동구 이시아폴리스에 문을 연 대구섬유박물관은 우리나라에서 유일한 섬유종합박물관이다. 전국에서 가장 큰 섬유시장인 서문시장과 전국 최대의 염색공단이 있어 원사, 염색, 가공, 봉제, 유통 등 섬유산업이 총집결되어 있는 대구에 섬유박물관이 들어선 것은 어쩌면 당연한 일. 대구시민으로서 자부심을 가지고 박물관으로 고교

박물관 앞에 세워진 빨강, 초록, 노란색의 커다란 실뭉치와 바늘 조형물이 관람객을 먼저 반긴다. 1층 로비에는 하늘에서 비처럼 쏟아지는 하얀 실 끝에 스커트와 재킷, 모자가 빛나고 있는데 ‘고요 속의 움직임’이라는 이 작품은 광섬유를 이용해 만들었다고 한다.

기자가 가장 재미있게 관람한 곳은 2층 패션관. 우리나라 패션의 역사를 한눈에 볼 수 있게 꾸민 전시관인데 1900년대부터 시대별로 유행했던 옷들이 한자리에 모여 있다. 미니스커트부터 나팔바지, 힙합 패션까지 추억을 불러일으키는 패션들이 가득하다. 산업관이 있는 3층에는 엔틱 재봉틀로 꾸민 아트월이 있는데 모양과 디자인이 다른 재봉틀을 보는 재미가 쏠쏠했다. 4층 미레관에는 400도 이상의 고온을 견디는 소방복, 강철의 5배나 되는 강도를 지닌 방탄복 등 신소재로 만든 옷들이 전시되어 있다. 슈퍼 소재인 탄소로 만든 자동차를 타고 화면 속 도로를 질주하며 첨단 섬유와 함께 우리의 미래를 미리 만나볼 수 있어 아이들이 무척 신기해하고 좋아할



것이다.

매년 다양한 방학특강 프로그램이 진행되는데 올해는 코로나19로 인해 전부 취소가 되었고 관람만 가능해서 아쉬웠지만 볼거리가 정말 풍성해서 섬유·패션에 대한 이해를 돕고 새로운 꿈과 상상력을 키워 주는 즐거운 시간이 되리라 확신한다.

관람시간은 오전 9시부터 오후 6시까지이고 매주 월요일, 1월 1일, 설·추석 당일은 휴관이다. 관람료는 무료 문의) 053-980-1042

서순욱 객원기자

대구문예창작영재교육원 지도강사 모집

대구문예창작영재교육원에서 일반인 및 교원을 대상으로 지도강사를 모집한다. 중학교 및 고등학교 문예창작 영역으로 나뉘어 총 12명의 강사를 모집 예정이며 지원자는 대구창의융합교육원 영재연수부로 인편 또는 등기우편으로 준비한 서류를 제출하면 된다.

구체적인 제출 서류로는 일

반인 및 교원 공통으로 지원서 및 자기소개서, 그리고 강의계획서를 제출하면 되고 최근 5년 이내의 개인 출판물이나 관련 석·박사 학위가 있다면 관련 사본을 선택적으로 제출 가능하다.

특히, 이번 지도강사 모집에는 문단에 등단한 경우라면 교원이 아니라도 지원이 가능하며, 등단 증빙자료나 문

에 관한 수상 실적을 확인할 수 있는 서류를 제출하면 된다. 또한 문예와 관련해 학생 지도 실적이 있다면 가점을 받게 되며 교원의 경우도 등단자라면 우대받게 된다.

지원 기간은 12월 21일부터 내년 1월 8일까지이며 1월 20일 일로 예정된 심층 면접 및 수업시연의 점수와 서류 심사 점수를 합산해 최종 합격자를

고득점 순으로 선발할 예정이다.

지도강사로 선발이 되면 2021학년도 학사일정에 맞추어 문예 창작 영재들을 대상으로 한 창작 수업 및 온·오프라인 병행 수업을 맡게 되며 최근 도입되어 영재선발과 지원에 활용되는 영재교육종합데이터베이스(GED)에 영재성 발달에 관한 기록을 책입하게 된다.

또한 지역과 연계한 문예 창작 체험활동 및 창작 나눔

한마당을 운영할 자격을 부여받으며 추후 학생의 작품집을 발간과 관련한 지도 업무도 담당하게 된다.

영재수업은 대구창의융합교육원(대구 수성구 동대구로 172)에서 진행될 예정으로 중학교 및 고등학교 전공 분야 중 토요일 오전 4시간, 총 6회이고 프로젝트 분야의 경우 이보다 두 배 이상 많은 14회기, 총 56시간으로 구성된다.

이원욱 객원기자



마음을 나눌 사람들에게 ‘손편지’ 를 써 보자

다사다난했던 한해가 이제 지나가고 있다. 사람들은 나름대로 한해를 열심히 살아왔을 것이다. 서로간의 소통 수단으로 사람들은 문자나 전화를 한다. 그리고 필요하면 이메일을 사용한다. 이제는 이러한 방법들이 일반화 되었다.

기자가 중학생일 당시, 방학 때 옆서에 손으로 직접 글을 써서 친구한테 우편으로 보낸 일들이 기억에 남아있고, 그 당시에는 핸드폰이나 다른 소통의 방식이 없었던 터라 손편지를 그때도 많이 쓴 것 같다. 내가 어떻게 지내는지 옆서에 적어 친구들에게도 알려주기로 하고, 친구들의 안부를 묻곤 했다. 성인이 된 이후에도 편지를 한 번씩 썼던 것 같다.

요즘 세대들은 손편지를 쓰는 일이 별로 없는 것 같다. 스마트폰으로 문자나 이모티콘을 이용해 쉽고 재밌게 의사를 전달한다. 참으로 편리하고 간단하다.

그러나, 누군가에게 마음을 나누고 싶을 때에는 엽서나 카드, 편지를 골라 직접 쓰는 편지만한 것도 없는 것 같다. 성인들도 물론이지만 특히 초중고 학생들에게 손편지 쓰는 것을 추천하고 싶다. 자신이 직접 만들거나 고른 예쁜 엽서나 카드, 편지에 자신의 생각을 손 글씨로 적어 보는 것은 참 의미 있고도 뜻깊은 일인 것 같다.

연말연시, 우리는 누군가에게 선물을 주려고 뭐가 좋을지 생각도 하고 여기저기 쇼핑도 한다. 마땅한 선

물이 있다면 선물과 함께 편지도 같이 적어 전해주는 것을 어떨까?

선물을 받는 이가 가족이어도 좋고, 이웃, 친구, 연인, 선생님이라고 좋다. 말로는 하지 못했던 것들을 편지에다 써 전달해보자.

인터넷을 검색하다 보니, 8살 어린 이가 산타할아버지한테 보낸 편지가 있었는데, 맞춤법이 서툰 손편지에는 제가 얼마나 크리스마스를 기다렸는 데요! 오랜만에 크리스마스인데, 1년을 기다려야 크리스마스인데, 코로나 하나 때문에 크리스마스 선물을 안 받을 수 없어요.”라는 편지를 볼 수 있었다. 이 글을 보고 사람들이 “산타할아버지께서 선물을 꼭 주셔야 할 것 같다”라고 말했다고

한다. 참 귀엽고 앙증맞은 손편지이다.

또 영주 영광여고 2학년 학생들이 영주소방서를 찾아가 소방관 아저씨들에게 손편지를 전달했고, 광양시 광양소방서에 20대 중반으로 보이는 남성이 따뜻한 손편지와 현혈증 30매와 음료를 전했다고 한다. 평소 소방관들의 희생과 봉사에 대한 감사의 마음을 가지고 있었으며 자신의 마음을 편지에 담았다고 한다. 이렇듯 마음과 정성이 담긴 손편지 하나가 작은 감동이 되고, 사라지고 지워버리는 감정이 아닌 오래 간직하며 훈훈함을 느끼게 할 수 있다는 것이 손편지만의 매력일 것이다.

윤중순 객원기자

대구미술관, 2015년 이래 기증 최다

올해 기증 175점(75%), 구입 59점(25%) 총 234점 수집
수집 비율 대구·경북 76%, 국내 20%, 국외 3% 등 지역 작가 비율 높아

대구미술관(관장 최은주)은 올해 소장품 수집사업을 통해 기증 175점(상반기 108점, 하반기 67점), 구입 59점(아트페어 8점, 지역 전문미술인 작품구입 공모 45점, 대구미술관 학예연구실 수집제안 6점) 등 총 234점의 작품을 수집했다.

코로나19로 많은 어려움을 겪었음에도 불구하고, 작품 구입 및 소장자, 작가들의 연이은 작품 기증으로 여느 해보다 풍성한 한해를 보냈다. 특히 올해는 2015년 이후 가장 많은 작품을 기증 받은 해라 그 의미가 남다르다. 상·하반기로 나눠 실시한 소장품 심의위원회를 통해 2020년 상반기에는故박동준 대표(분도 갤러리) 105점, 하반기는 작가 및 소장자 67점 등 총 175점의 작품을 기증받았다.

하반기 대구미술관에 작품을 기증한 작가는 총 5명이다. 실험적인 작품으로 대구 현대미술의 새로운 지평을 연 권정호, 서예와 문인화의 새로운 모색을 시도한 서근섭, 추상과 구상을 넘나들며 대구 지역미술을 이끈 최학노 등의 지역 출신 원로 작가와 국내

외에서 왕성하게 활동하는 정재규, 고성훈 작가가 작품을 기증했으며 올해 큰 반향을 일으킨 전시 ‘팀 아이텔’ 출판작 ‘백시코 정원(장면)’도 대구 기업인 김용범 대표(㈜에스알)가 매입 후 미술관으로 기증해 의미를 더했다.

이와 함께 하반기에는 코로나19로 어려움에 처한 지역미술의 창작활동을 돕고, 활로

를 모색하기 위해 ‘대구광역시 전업미술인 작품 구입 공모’를 실시하여 작품 45점을 수집했으며, 대구미술관 학예연구실 수집제안(6점) 및 대구아트페어(8점)를 통해 14점을 구입했다.

2020년 기준 총 1,541점의 소장품(구입: 515점, 기증: 992점, 관리전환: 34점)을 보유한 대구미술관은 기증문화



활성화를 위해 다양한 홍보채널을 활용하여 ‘기증 절차 안내’를 알리고, 소중한 작품을 공공재로 내어 준 기증자들을 위해 ‘기증자의 벽’ 등재, 기

증증서 및 감사패 수여, 미술관 주최 각종 행사 초청, 미술관 간행물 무료 제공 등 다양한 예우 프로그램을 운영한 다. <자료제공:대구미술관>

대구어린이회관, 새로운 모습으로 만나요

내년 1월부터 2년간 휴관, 2023년 상반기 재개관 목표

1983년 개관해 37년간 시민들에게 추억의 장소가 되어온 대구 어린이회관이 리모델링을 위해 내년 1월부터 2년간 장기휴관에 들어간다.

대구시의 어린이회관 리모델링 사업은 총사업비 345억(공사비 240억, 전시 67억, 설계·감리비 등 38억원)으로 전액 시비로 추진되며, 노후화된 꿈누리관과 피꼬리극장, 야외 공간을 전면 리모델링하는 사업이다.

주요 내용으로는 기존의 노후 실비와 시설물을 교체하고

구조 및 내진을 보강해 안전성을 확보하고, 실내 및 실외 편의시설을 확충해 이용자의 편의성을 높인다. 특히, 꿈누리관 내 전시공간은 최신 트렌드를 반영한 체형 위주의 콘텐트로 완전히 탈바꿈될 예정이며, 피꼬리극장도 주요 이용객인 어린이의 특성을 충분히 고려한 공연장으로 꾸며진다. 또한 현재 수목과 산책로 위주로 채워진 야외 공간에는 자연 지형을 활용한 숲속 놀이터와 바다 분수 등 각종 체험형 놀이시설을 설치하

는 리모델링 공사와 상관없이 정상 운영된다.

대구 어린이회관은 1977년부터 2년간 ‘백만인 모금걷기 운동’ 사업으로 채택, 시민 성금이 함께 보태어져 1983년 설립 후 현재까지 지역의 대표적 어린이 시설로 자리매김해 왔으나, 시설의 노후화와 시대에 뒤떨어진 콘텐트로 인해 이용자의 만족도가 낮아 리모델링 필요성이 꾸준히 제기되어 왔다.

강명숙 대구시 여성청소년 교육국장은 “리모델링 공사를 위한 휴관으로 어린이와 시민의 이용에 불편을 드려 죄송하다”고 말했다.

<자료제공 대구어린이회관>

경주 남산을 걷다.

지난달 매일신문사에서 신라 왕의 길 이란 제목으로 경주 남산의 모든 것을 담은 책이 발간됐다. 신청만 하면 무료로 받아볼 수 있는데 마침 필자가 신청한 책이 어제 도착했다. 처음에는 별로 기대하지 않았지만, 책을 읽어보니 신라의 발자취가 고스란히 전해져왔다.

신라 천년의 역사는 남산에서 시작해 남산에서 끝났다고 해도 과언이 아니다. 남산은 금오산과 고위산 두 봉우리가 합쳐져 타원형을 만들고 있다. 신라에 불교가 공인된 528년(법흥왕15년) 이후 남산에는 불국도를 염원하며 골짜기 사찰이 들어서 100곳이 넘는 절터 주위에 불상과 석탑이 있고 왕릉과 성터 등 신라유

적이 산재해 있어 노천박물관이라고 일컫는다. 마치 보물창고하듯이 오를 수 있는 곳이기도 하다. 우물터 나정은 신라의 시조 박혁거세의 탄생 설화가 담긴 곳이다. 붉은 알에서 태어난 신라의 시조 박혁거세는 태어날 때부터 슬금 슬금 총명해서 임금으로 추대되었다.

왕이 된 박혁거세는 서남산에 궁궐을 짓고 13년간 살았다는 기록이 ‘삼국유사’에 전해진다. 후에 궁궐터에 창립사가 들어섰는데, 현재 창립사지는 삼층석탑만 남아있어 주변 발굴 작업이 한창이다. 우리가 익히 알고 있는 포석정도 남산에 있다. 포석정의 용도는 분분하지만, 신라의 제59대 경애왕이 후백제 견훤

의 습격을 받아 이곳에서 최후를 맞이했다고 한다. 하지만 그동안 신라의 연회 장소로만 알려졌으나 포석(砲石)과 제사용 그릇이 출토된 바 있어 경애왕이 연회를 즐기다 죽은 것이 아니라 나라를 위해 제사를 올리다가 참변을 당한 것으로 보는 학자도 있다. 원래 포석사가 신주를 모신 사당이었기 때문에 이런 추측이 가능하리라고 본다. 포석정은 우리나라 사적 제1호이다.

신라의 왕들은 남산에 행차하는 일이 많았다. 신라 21대 소지왕이 정월대보름날 천천정 행차 때의 일이다. 까마귀와 쥐가 소지왕 앞으로 몰려와 울더니 쥐가 사람처럼 말하기를 “까마귀가 날아가는

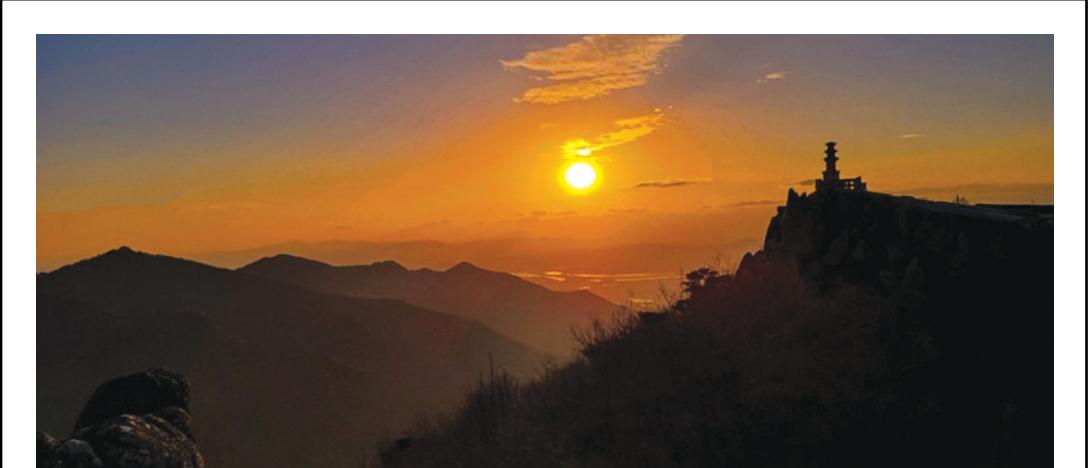
곳을 살피시오” 소지왕은 장수에게 까마귀의 뒤를 쫓으라 했더니 한 연못에 이르러 노인이 봉투를 들고 나타나 왕에게 전하라고 한다. 꺾봉투에는 ‘열어보면 두 사람이 죽고 열어보지 않으면 한사람이 죽을 것이다’ 이렇게 적혀 있었다. 이에 소지왕은 한사람이 죽는 것이 낫다고 생각하고 열지 않으려 했으나 점을 치는 일관이 두 사람은 보통 사람이고 한 사람은 왕이라고 해석했다. 이에 일관의 뜻에 따라 봉투를 열어보니 ‘거문고 갑을 쏘아라’라고 적혀 있었다. 왕은 급히 궁으로 돌아가 거문고 갑을 향해 화살을 쏘았는데 그 안에는 왕비와 정을 통한 승려가 숨어 있었다. 자칫 반란을 일으킬 수 있는 상황이었으나 왕비와 승려를 함께 처형함으로써 죽음을 면할 수 있었다고 한다. 그 후 노인이 나타나 봉투를 전해준 연못을 서출지라 부르고 정월대보름을 오기일 이라고 해서 찰밥을 해서 까마귀에게 공양하는 풍속이 생겼다고 ‘삼국유사’는 전한다.

이윤영 객원기자



2020년 '신라왕의길' 표지

신라 최초의 석불도 남산에 있다. 장창곡 석조미륵삼존상, 배동 석조여래삼존입상, 불국 석불좌상 등이 대표적인 예이다. 남산에 석불이 많은 이유는 암석의 품질이 우수하여 불상이나 탑을 조각하기가 좋다는 장점이 있다. 또, 내구성이 강한 돌을 ‘영원’, ‘불사’의 관념과 연관시키기에는 안성맞춤의 소재였던 것이다. 그리고 승려들의 수행의 산물로 남산에는 수많은 석불과 석탑이 많이 조성되었다고 한다. 어쩌면 그들의 공덕으로 신라가 삼국을 통일하고 천년의 역사를 꽃피울 수 있었던 것은 아니었을까. 마지막으로 신라 남산의 역사와 유물을 오늘날 우리 후손들이 간직할 수 있음에 감사드리고 싶다.



사진제공: 달성군청

작가리~ 2020 비슬산 대견사의 아름다운 일몰

KBS ‘김영철의 동네 한바퀴’ 지난주 달성군 편에 비슬산 대견사가 나왔다. 봄에 참꽃이 필 때도 장관이지만 한해를 마무리하는 시점에서 대견사의 삼층석탑에서 보는 일몰이 멋있다고 해서 기자도 이곳으로 조금 이른 해넘이를 다녀왔다.

수십 차례 올라본 곳이지만 일몰을 보기 위해서 오후 늦게 등산을 한 것은 이번이 처음이다. 주차장에 차를 세우고 부지런히 걸었더니 대견사까지 약 1시간 10분 걸렸다. 이곳에서의 일몰을 보고 싶는데 걷는 게 힘들다면 대견사까지 올라가는 전기차를 이용하면 된다. 이렇게 장애인이나 노약자들에게도 접근성이 좋아 이곳 비슬산 대견사는 2021년 문화체육관광부 ‘열린 관광지 20선’에 사문진 주막촌과 함께 대구경북권에서는 유일하게 포함되었다고 한다.

대견사는 삼국유사로 유명한 일연스님이 무려 22년이나 주석하셨던 유명한 사찰이었지만(당시는 보당암) 일제강점기때 기가 세다는 이유로 강제 폐사되었고 2014년 재건한 후 많은 관광객들이 찾는 달성군의 명소가 되었다.

비슬산 대견사의 일몰시각은 약 5시이다. 가장 아름다운 일몰 각은 부처바위를 중앙에 두고 3층 석탑을 오른쪽에 두면 되는데 날씨가 화창할수록 멋진 일몰을 볼 수 있다. 기자가 간 날은 아쉽게도 흐려서 맘에 쏙 드는 일몰사진을 얻을 수는 없었다. 내려오는 마지막 버스 시간은 5시 30분이니 일몰을 감상하고 부지런히 움직여야 한다. 막차는 전기차가 아니니 감안하시고 편도요금은 4천원이다.

올 한해 코로나19라는 초유의 사태로 모두들 힘든 한해를 보냈다. 넘어가는 해에 모든 힘들었던 액운은 물어버리고 2021년은 좀 더 희망찬 한해가 되길 응원해 본다.

서순옥 객원기자

2020년 대구시 친절택시기사 선정

시민추천 시연 공모, 전문조사원 평가 등 통해 200명

대구시는 2020년 친절택시기사 200명을 선정, 은누리상품권, 근무복 지급 등의 인센티브를 제공한다.

대구시는 택시를 이용하는 시민들의 만족도를 높이고, 친절택시기사 선정된 기사에게는 자긍심을 고취시키는 등 대구시 택시 이미지를 획기적으로 개선하기 위해 2016년부터 ‘친절택시’를 선정해왔다.

올해는 지난 6월부터 10월 말까지 5개월간 택시 이용시민을 대상으로 택시 내 담배냄새, 반발사용, 운행경로 안내, 교통법규 준수 등 10가지 항목에 대한 시민 평가와 친절사연 공모, 모니터링 평가 등을 통해 친절기사 200명을 선정했다.

코로나19에 따른 택시 이용 승객 감소로 지난해에 비해 시민들의 추천 건수가 대폭 감소할 것이라는 예상과는 달리 3만 2,319건의 시민추천이 접수되었으며(작년 2만 6,393건, 22% 증가) 오류자로 검증, 교통불편 신고 접수내역, 관련 법규 위반 행정처분 대상자 제외 등의 검증과정을 거쳐 최종적으로 200명을 선발했다. 이중 법인택시 기사는 70명, 개인택시 기사는 130명이며, 외부에서도 친절택시임을 쉽게 확인할 수 있도록 인증서와 함께 선정 횟수에 따른 인증스티커(별1~별5)를 배부해 차량 앞 주석석 상단 유리에 부착하고, 차량용 깃발을 함께 설치해 운행하게 된다. 특히 2016년부터 올해까지 5회 연속 선정된 21명의 친절기사의 차량에는 별5개가 표시된 인증스티커를 부착해 친절택시로서의 자부심을 높일 예정이다.

* 여성 친절택시기사 5명(별인 1, 개인 4) <자료제공 대구시청>



오트원정대
디비기닝

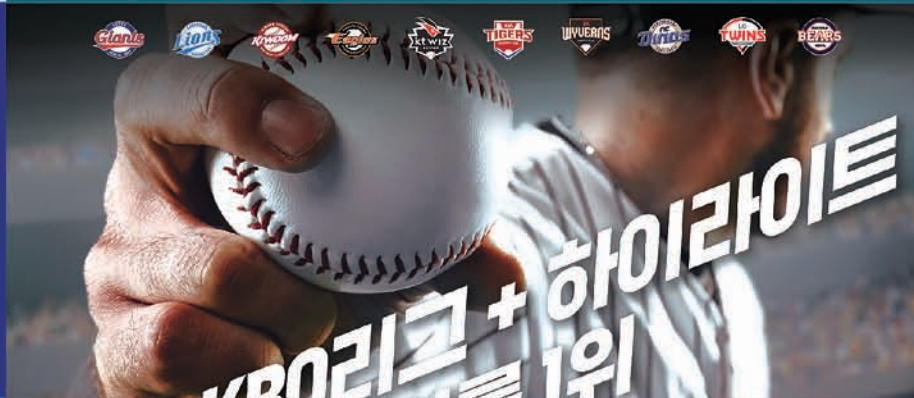
MBC every4

국내 최고 버라이어티 채널



MBC SPORTS+

대한민국 No.1 스포츠 채널



MBC Drama

드라마로 꿈꾸는 세상



MBC M

내 손 안의 즐거움



MBC ON

다시보는 감동, 함께하는 재미



"Fun Again!"

MBC+

CREATIVE MEDIA GROUP



공유형 전동킥보드 안전속도 조정 및 안전모 비치

보관대 표준안 마련 및 제작 설치 등 시설물 개선·정비 추진

대구에서 전국 최초로 속도제한, 안전모 비치 등 공유형 전동킥보드 대여사업자 준수사항을 규정한 '개인형 이동장치 이용안전 증진 조례'가 지난 10일 제정·시행된 이후, 지역에서 영업 중인 일부 대여사업자를 중심으로 안전모 비치와 최고 속도를 안전속도(15km/h) 기준으로 조정하는 등 그 효과가 나타나고 있다.

11월 말 기준, 대구에는 4개 대여업체가 약 2,900여 대의 공유 전동킥보드를 운영하고 있으며, 특히 지난 9월 중순부

터 공유형 전동킥보드 운행의 증가로 안전모 미착용 등 안전사고에 대한 많은 우려의 목소리가 많았다. 이에 따라 대구시의회에서 전국 최초로 안전모 비치 및 안전속도 15km/h 준수 등 대여사업자 준수사항을 규정한 조례를 제정했다.

조례 제정 당시 전동킥보드 대여 사업자 측은 최고속도를 시속 15km 이하로 제한할 경우 이용자 감소가 예상되고, 안전모 비치의 경우 기술력 부족, 분실, 위생 등의 문제로 우려를 표명하기도 했다.

하지만 대구시는 모든 교통수단은 시민들의 안전이 우선되어야 한다는 기본 방침은 변할 수 없음을 강조했다. '안전속도 15km'는 전동킥보드의 정지 성능 등 기능적인 부분과 자전거도로의 여건을 감안한 것이며, '안전모'의 경우 시민들의 안전을 위한 최소한의 대책인 만큼 대여업체에서 '대구형 안전모 보관함 제작' 등 분실 및 위생 등에 관한 대책을 마련해야 한다는 입장이었다.

이에 따라 그동안 조례 제정에 우려를 표명해온 A대여업체에서 최근 약 1,900여 대의

공유형 전동킥보드 최고 속도를 15km/h로 조정하는 등 대구시 조례 준수를 위해 노력하고 있는 것으로 파악되고 있다.

하지만, 안전모의 경우에는 보관함 제작 기술 및 비용 등의 어려움으로 A업체에서는 전동킥보드 손잡이에 안전모를 걸어두는 방식을 채택해 안전모를 비치하고 있으나, 안전모 분실 및 파손 등의 문제로 고민이 많았다.

이에 대구시에서도 지난 23일 경북대학교 산학협력팀과 공유사업자가 함께 참여하는 민·관·학 협력 킥보드 회의 자리를 마련하고 안전모 보관함 등 각종 현안에 대한 기술지원과 기술개발에 지속적으로 협력하기로 의견을 모으는 등 해결의 실마리를 제공했다.

대구시는 이외에도 전동킥보드 이용이 가능한 자전거도로에 사업비 19억 원을 들여 포장재 변경, 안전표지판 설치 등 시설물을 대대적으로 정비할 계획이다. 또 무분별한 전동킥보드 주차문제 해결을 위해 마련한 '대구형 전동킥보드 보관대 표준안'을



구·군 등에 배포해 무단방치 문제를 해결하는 한편, 전동킥보드 안전운행 홍보 동영상 제작·배포와 안전교육장 확대 등 안전운행 문화 정착에도 노력해 나갈 예정이다.

윤정희 대구시 교통국장은 "전동킥보드 등 공유이동수단의 이용자 증가는 시대의 흐름이지만, 안전에 문제가 있다면 시민들에게 다가갈수 있는 교통수단으로 정착되지 못할 것"이라며, "이용자 안전을 최우선적으로 고려해 시설물 개선 등 시책을 적극 추진해 나가겠다"고 말했다.

〈자료제공 대구시청〉

건강칼럼



보성조현의원 원장 조현정



밤마다 이불에 오줌싸는 우리아이, 혹시 소아 야뇨증?

소아 야뇨증이란 밤에 소변을 가릴 수 있게 되는 3~5세가 지나서도 자다가 소변을 보는 증상이 주 2회 이상, 3개월 이상 지속되는 경우를 말한다. 여자 아이는 5대, 남자 아이는 6세를 기준으로 하며, 남아의 경우 16%, 여아의 경우 10%가 야뇨증을 겪고 있는 것으로 알려져 있다. 야뇨증은 소변을 가리지 못한 일차성과 소변을 가리다가 다시 가리지 못하는 이차성 야뇨증으로 나눌 수 있으며, 그 원인으로는 크게 ①야간뇨, ②수면 중 각성장애, ③방광 용적의 기능적 감소 또는 배뇨근의 과다활동으로 나눌 수 있다. 또한 동생 출산, 이사, 전학 등 스트레스로 인해 발생할 수도 있다. 야뇨는 일상생활의 불편 뿐 아니라 자존감 저하 등으로 인한 사회성 발달 장애, 수면의 질 방해 등으로 인해 성장부진과 면역력 저하를 초래할 수 있어 치료가 꼭 필요하다.

한의학적으로 하원허한(下元虛寒), 비폐기허(脾肺氣虛), 간기울결(肝氣鬱結), 심담허결(心膽虛怯) 등의 이유로 인하여 발생한다고 본다. 선천적으로 약하게 태어나 방광이 약하고 성장이 더딘 아이들의 경우 하원허한, 비폐기허, 방광허냉 등의 원인으로 야뇨가 발생하는 경우가 많으며, 주로 일차성 야뇨에 해당한다. 이런 아이들의 경우 방광의 기능을 돕고 허약한 장부를 돕는 처방을 사용하여 치료를 한다.

평상시 예민하고 자주 놀라고 깨는 등 증상을 가진 아이들의 경우 간기울결, 심담허결, 심신불교 등의 원인으로 야뇨가 발생하며 이차성에 해당하는 경우가 많다. 이런 아이들의 경우 동전 기운을 풀고 자율신경계가 안정될 수 있는 처방을 사용한다. 스트레스를 받으면 재발할 수 있기 때문에 평상시 스트레스를 풀 수 있는 방법을 찾아주고 대화를 통해 원인을 파악하고 풀어주는 것이 좋다.

야뇨증이 있는 아이를 소변을 가리지 못한다고 벌을 주거나 기저귀를 채우는 행동은 아이를 위축시켜 오히려 증상을 악화시킬 수 있어 하지 말아야 하는 행동이다. 소변을 가린 날은 칭찬을 해주거나 달력에 스티커를 붙여 동기 부여를 해주는 것이 좋고 혹 실수를 한 날도 잘 할 수 있다 응원해줘야 한다.

취침 전에는 화장실을 다녀오는 습관을 길러주는 것이 좋으며, 특정시간에 소변을 본다고 하여 아이를 깨워 비몽사몽간에 화장실에 데리고 가는 것은 좋지 않다.

총 음수량 제한은 도움이 되지 않는다. 취침 2~3시간 전 수분섭취 제한이나 카페인 함유 유제품이 있는 음식(초콜릿, 코코아 등), 염분, 당분 제한은 도움이 될 수 있다. 특히 아이들의 경우 재미있게 놀 때 수분섭취를 잊고 저녁에 몰아서 수분섭취를 하는 경우가 있어 부모님이 낮에도 수분섭취를 도와주는 것이 좋다. 배뇨일지를 작성하여 아이의 음수량과 소변 누는 시간과 양을 체크하면 야뇨증 및 배뇨 실수를 치료하는데 도움이 된다.

대구시 달서구 달구벌대로 1607 / 보성조현의원 ☎053-564-0401

대구의료원 '응급실' 확충

내년 1월 중 개소 예정

대구의료원이 응급실 확충공사를 마무리하고 내년 1월부터 본격 운영에 들어간다.

지역 응급실 과밀화를 해소하고 감염병 대응 강화를 위해 추진된 대구의료원 응급실 확충사업은 총 55억 원을 투입, 연면적 1,353.78㎡로 지하 1층, 지상 2층 규모로 증축됐다.

이번 증축으로 지역응급의료기관인 대구의료원의 응급실 병상은 기존 10개에서 20개로 늘어났다. 1층(619.44㎡)에는 응급환자와 감염병 대응을 위한 환자분류소, 음압격리실, 감염격리실, 응급처치실, 심폐소생실, 응급활영실 등의 별도공간과 2층(734.34㎡)은 응급분만을 위한 시설과 산부인과 외래 진료실을 갖추게 됐다.

특히 코로나19 전담병원인 대구의료원의 효율적인 응급실 운영과 감염 예방을 위해 응급실 환자(중증, 경증, 감염)의 동선을 세분화하였으며, 음압격리실 및 감염격리실 각 1실을 설치해 감염병에 더욱 신속하고 안전하게 대응할 수 있도록 했다.

또 내년 초까지 CT, C-arm X선 촬영기 등 의료장비 24종을 교체하거나 새로 구비(사업비 26억 원)할 예정이며, 2023년 말 준공 예정인 필수 진료시설 및 진료공간 확충 1단계 사업(사업비 200억 원)에 따라 수술실, 중환자실을 확충 이전에 응급실과 인접 배치하는 등 필수 중증 진료 시설 간 접근성을 개선하고 기능을 강화할 계획이다.

〈자료제공 대구의료원〉

1월 4일 ~ 10일

재미로 보는 운세

36년생 주변 사람들이 도와서 어려움을 해결한다. 48년생 손해 보는 한이 있더라도 사람들과의 관계에서 신용이 중요하다. 60년생 위험한 일은 생기지 않으니 걱정마라. 주저하면 놓치게 된다. 72년생 믿음을 가지면 반드시 성취한다. 84년생 마음에 맞는 사람과 힘을 합쳐 일을 하게 되니 편안한 모습이다. 96년생 차분하게 앞날을 대비해야 한다. 지금도 늦고 있다.

37년생 큰물에서 놀게 되니 얻는 것 또한 많다고 할 수 있다. 49년생 길흉은 모두 나에게 달려 있으니 남을 탓하지 말라. 61년생 부정행 행동으로 인하여 어려움을 겪게 될 수 있다. 73년생 작은 노력으로 크게 얻으니 주변 사람들과 함께 즐길 수 있다. 85년생 일이 지연되지만 결국은 이를 수 있을 것이다. 97년생 시간이 없다고 느낀다면 더욱 분분해야 한다.

38년생 연락이 닿지 않았던 사람과 뜻밖의 재회를 하게 되리라. 50년생 그동안의 노력이 아깝지만 안 되는 일은 일찌감치 포기하는 것이 좋다. 62년생 공부하는 평생 하는 것이다. 74년생 이성 때문에 본인이 해야 할 일에 소홀하면 인심을 잃게 되니 주의하라. 86년생 남쪽이나 서쪽으로 움직이면 귀인을 만나게 되리라. 98년생 더욱 조심하고 차분해야 한다.

39년생 부당한 방법으로 이득은 얻지만 크지 않으니 허무하다. 51년생 정당한 방법으로 나아가면 모든 일이 순조롭게 풀려간다. 63년생 거짓말은 들통 나기 쉬우니 항상 당당하게 행동하라. 75년생 한 우물을 파면 성공하는 법이니, 여러 가지 손대지 말라. 87년생 열심히 노력하니 그에 대한 보상을 받는다. 더없이 행복한 시기이다.

40년생 혼자 힘으로 무엇인가를 추진하면 길보다는 흉이 많다. 52년생 금슬 좋은 부부가 다들 이 많아지는 때이니 인내심을 갖고 생활해야 한다. 64년생 길을 잘못 들어섰다면 지금이라도 되돌아가야 한다. 76년생 의식은 풍요롭고 마음먹은 대로 일이 되어가지만 풀러날 때를 알아야 하리라. 88년생 밤늦게 돌아다니게 되면 물건을 잃어버릴 수 있다.

41년생 마지막까지 희망을 잃지 말고 최선을 다해라. 53년생 믿음이 흔들리지 않는다면 좋은 결과를 얻는다. 65년생 잘못된 일은 결국 잘못된 결과를 가져 온다. 77년생 자존심을 버리면 재물 운이 상승하게 된다. 89년생 손해를 보더라도 손해라고 생각하지 마라. 투자라고 보는 것이 맞다.

42년생 감당하기 어려운 일은 욕심 내지 마라. 54년생 가진 것이 많다고 자랑하면 손해를 본다. 66년생 생고생을 한 뒤에 이득이 생기게 된다. 78년생 모든 일이 순조롭게 되니 재물이 쌓인다. 90년생 운전을 해야 한다면 각별히 신경을 써야 문제가 생기지 않는다.

43년생 무언가에 집중한다는 것은 즐거운 일이다. 55년생 자신의 분수를 알아야 손해를 안 본다. 67년생 급할수록 돌아가는 것이 더 낫다. 급할 것이 없다. 79년생 공과 사를 구분 잘해야 손해가 없다. 91년생 하늘은 스스로 돕는 자를 돕는다고 했다. 남에게 의지하려고 해서는 안된다.

44년생 그간의 걱정이 사라지고 재물이 들어오니 매사가 순조롭다. 56년생 그동안의 어려움이 해결이 되며 주변인과 뜻을 같이 하게 된다. 68년생 문서를 잡을 수 있는 시기인데 당신에게 유리한 조건으로 체결이 된다. 80년생 귀인의 도움으로 원하는 바를 이룰 수 있으니 인간관계에 소홀함이 없도록 하라. 92년생 기회는 항상 오지 않는 법이니 기회가 왔을 때 잡아야 한다.

45년생 계획만 세우고 시작을 안 하니 결과도 없다. 57년생 기회가 왔을 때 그것을 붙잡아야 한다. 69년생 헛사람의 말을 잘 따르면 큰 이익이 생긴다. 조언을 따라야 한다. 81년생 어려움을 때 도와줄 사람이 없으니 외롭다. 93년생 이력서를 들이게 되면 스트레스를 받게 되니 다음으로 미루어라.

46년생 허영심을 버리면 이득이 생길 수 있다. 58년생 형식보다 실리를 추구해야 순조롭다. 70년생 일관성 있게 나가야 손해를 보지 않는다. 82년생 헛사람의 뜻을 따라야 경력이 쌓인다. 94년생 몸에 좋은 약이 입에 쓴 법이다. 타인의 비판이 있어도 겸허히 수용해라.

47년생 주변 사람들의 어려움을 무시하지 마라. 함께 해결해야 한다. 59년생 열심히 노력하면 어려움을 극복한다. 괴를 부리지 말 것. 71년생 신경을 많이 쓰면 오히려 일이 꼬인다. 83년생 어려운 일이 생기면 잠시 피하는 것이 좋다. 95년생 약간의 재물을 얻지만 자존심이 상한다. 자존심을 지키는 것이 좋다.

제공: 당신의 멘토, 운조아(www.unjoo.com)

주간 일기예보

12월 31일 목요일	최저 -10°C 최고 1°C	1월 1일 금요일	최저 -7°C 최고 3°C
1월 2일 토요일	최저 -6°C 최고 3°C	12월 3일 일요일	최저 -6°C 최고 3°C
12월 4일 월요일	최저 -6°C 최고 5°C	12월 5일 화요일	최저 -5°C 최고 4°C

신시상식 산타클로스

산타클로스의 효시로 알려진 인물은 270년경 소아시아 지방(지금의 터키 영토)의 항구 도시였던 피타라에서 태어난 성 니콜라스(Saint Nicholas)다. 그는 타인에 대한 인정이 지극히 많았던 사람으로 후에 미라의 대주교(大主教)가 되어, 남몰래 많은 선물을 베풀었다고 한다. 니콜라스는 자신의 선행을 다른 사람들이 알게 하고 싶어하지 않았는데, 어느날 어렵게 사는 이웃을 몰래 도와주기 위해 이웃의 굴뚝으로 금화를 던졌다. 그런데 그 돈주머니는 우연히 이웃이 집안 화롯가에 걸어둔 양말 속으로 들어갔고, 이때부터 어린이들은 산타클로스가 굴뚝을 통해 내려와 선물을 두고 간다고 믿게 됐고 한다.

이후 이 전설은 유럽으로 전해졌고, 12세기 초부터는 프랑스의 수녀들이 성 니콜라스 축일 하루 전날인 12월 5일 가난한 아이들에게 선물을 나눠주는 풍습이 생기기 됐다. 그리고 오늘날처럼 산타클로스가 순록이 끄는 썰매를 타고 다니는 모습으로 일반 사람들 앞에 등장한 것은 1822년 성탄절 이브로, 당시 뉴욕의 신학자 클레멘트 무어가 쓴 '성 니콜라스의 방문'이라는 시가 효시라고 한다. 무어는 이 시에서 성 니콜라스를 여덟 마리의 순록이 끄는 썰매를 타고, 크리스마스 이브에 선물을 주러 다니는 요정을 닮은 사람으로 묘사했다. 이후 1863년 미국의 시사만화가였던 토마스 나스트(Thomas Nast)가 '하퍼스 위클리(Harper's Weekly)'라는 잡지에 풍채가 있는 외양을 지닌 산타클로스 삽화를 그리면서 현재의 산타 모습이 시작됐다.

특히 현재처럼 산타클로스가 빨간 옷을 입게 된 것은 1931년 미국 해든 선드블롬이 코카콜라 광고를 위해 그린 그림에서 유래했다.

네이버 지식백과|시사상식사전, RMG 지식엔진연구소

퍼즐



제1,005회

1		2		3		4	5		
6									
				7	8				
									11
						12			
13				14	15				
				16		17		18	
19				20				21	22
						23			

1. '가족과 함께 풀어보세요.' 낱말퍼즐을 만들어 푸른신문으로 보내주세요. 채택된 분께는 작은 선물을 우송해 드립니다.

▶ 보내실 곳: 42640 대구광역시 달서구 달구벌대로 323길 13 (감삼동) 3층 푸른신문 편집부 앞
E-mail: pr5726000@naver.com

▶ 응모일자에 성명과 우편번호를 반드시 적어주세요.

▶ 정답자 발표: 1.153호

가족과 함께 풀어보세요.

1.005회

- 한 가구를 이끄는 주가 되는 사람.
- 고려 시대의 가요. 어머니와 아버지의 사랑을 낮고 호미의 날에 비유하여 어머니의 사랑이 아버지의 사랑보다 더 크고 간절함을 노래했다. '왕가사'와 '시용향약'에 전하며 작자와 연대는 알 수 없다.
- 상상이나 생각이 이루어지거나 지시 따위가 지정된다고 믿는 머리 안의 추상적인 공간. 많은 생각이 ○○○에 맺힌다.
- 솔데없이 말수가 많은 사람을 낮잡아 이르는 말.
- 어린 햇담의 내정을 빼고인상. 대추, 참쌀피위를 넣어서 고아 만드는 보양 음식.
- 뇌 이외의 부분. 즉 수족·내장 등을 교체한 개조인간. 생물과 기계장치의 결합체를 뜻한다.
- 신령이나 죽은 사람의 넋에게 음식을 바쳐서 정성을 나타낸, 또는 그런 의식.
- 앉아서 책을 읽거나 글을 쓰거나 사무를 보거나 할 때에 앞에 놓고 쓰는 상.
- 넋떠하여 남는 돈 ○○○으로 주식 투자를 하다.
- 이날 지 날 하고 자꾸 기한을 미루는 모양. 일 ○○○ 일 미루다.
- 석가모니가 성도한 깨달음의 내용을 그대로 설명한 경문. 법계 광등의 진리를 중요한 부처의 만행과 만덕을 칭양하고 있다. 정식 이름은 대광광불○○○○이다.
- 광우 2년(1888) 3월에 정해된. 윤치소 등이 중심이 되어 장간한 순 한글로 된 상업신문. 제1호부터 '대한황성신문'으로 이름을 고쳐 발행했다.

2.005회

- 부묘의 어머니를 이어나가부르는 말.



1,003회 퍼즐 상품 받으실 분

* 당첨상품은 우송해 드립니다.

자연속의 디지털 자동차구장
씨네30
자동차극장 관람권 1매 ☎ 984-8008
유명촬영서구 월성동 / 성정미동구 화랑로

이용권 2매 ☎ 608-5000

서명숙(갑서구 용선동) 이수영(갑서구 문흥) 조종선(서구 국제보성로) 이현우(동구 효동로) 김민철(북구 칠곡중앙로) 정종우(갑서구 화원동) 장기영(갑서구 감삼동) 윤상미(갑서구 송현동)

이용권 2매 ☎ 585-0100
이수재(갑서구 문흥)

이서현(용산초등학교 3학년) 양예진(질성초등학교 4학년) 노우창(갑서구 대곡동) 최상진(갑서구 화원동) 임영남(갑서구 조양남로)

1,003회 정답

짝	결	음	결	이
두	루	몽	수리	상
기	팅	베	침	화
사이	비	즐	러	살
큐	디	뎀	틀	성
피	노	키	오	개
드	토	수	저	인
번	신	반	도	주
미	소	권	태	기
			결	

♣ 가족과 함께 풀어보세요 정답을 아시는 분은 본사 편집부로 보내주시기 바랍니다.
1월 12일까지 도착된 엽서 중에서 추첨을 통해 상품을 드립니다.
주소를 정확히 기재해 주십시오 당첨상품을 우송해 드립니다.

푸른신문

대표전화: (053) 572-6000 팩스: (053) 572-6006
대구광역시 달서구 달구벌대로 323길 13(감삼동) 3F (우편번호: 42640)
www.prsinmun.co.kr

▶ 등록일: 2000년 10월 17일 (2)은계초대내
▶ 등록번호: 대구 다 01130 대구은행 002-08-073862-4
▶ 간행: 주간 국민은행 680-24-0070-047
▶ 인쇄처: 미디어프린팅넷(株) 동월 794-02-235 282
▶ 발행인: 조경래 예금주: 푸른신문
▶ 편집인: 조경래

본지는 주간신문 윤리강령 및 그 실천요강을 준수합니다.

한번에 받으니까 더 놀라운 혜택

현명한 선택 결합 상품 TV + G + S

지금바로! (053) 551-2000 www.gcs.co.kr

함께하는 즐거움 CMC TV

다지털: 57 아날로그: 37-1

1588-0669 www.cmctv.co.kr